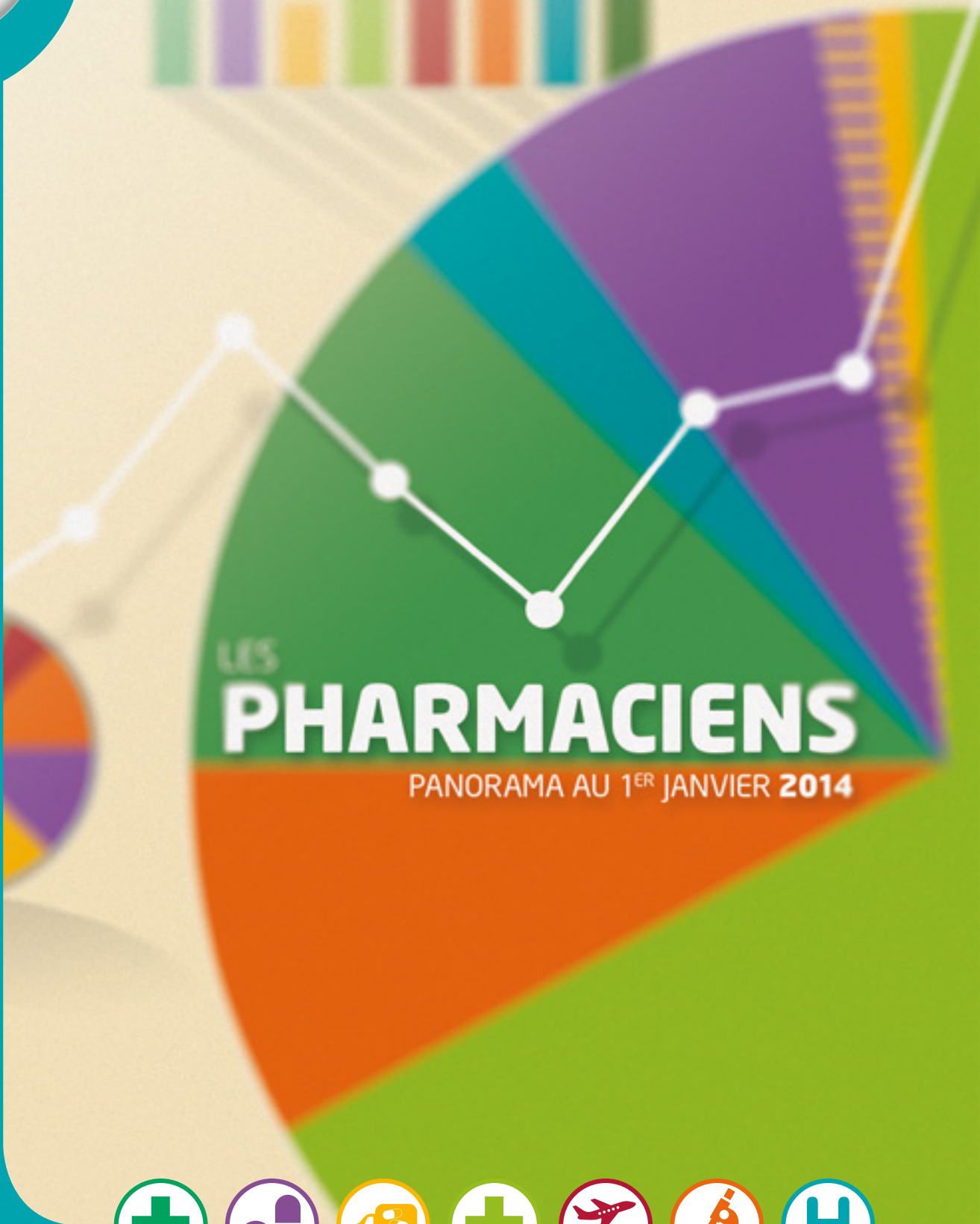




Ordre national
des pharmaciens

ÉLÉMENTS DÉMOGRAPHIQUES



LES PHARMACIENS

PANORAMA AU 1^{ER} JANVIER 2014



section A



section B



section C



section D



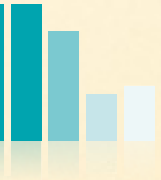
section E



section G



section H



d'Isabelle Adenot,
Président du Conseil national de l'Ordre des pharmaciens

Résolument ouvert sur la prospective, l'Ordre est plus que jamais déterminé à contribuer par ses études à l'amélioration de la connaissance des ressources pharmaceutiques. Alors que la profession est en pleine restructuration, il est en effet essentiel de disposer des constats réels. Ils sont d'ailleurs parfois bien éloignés des idées reçues que certains véhiculent !

Cette année **la profession vieillit** encore, avec une moyenne d'âge de 46,5 ans. **Les pharmaciens retardent leur départ à la retraite** (près de 2 000 ont plus de 66 ans, près de 20 000 ont plus de 56 ans) et **la profession n'attire plus les jeunes** : 26,3% des jeunes diplômés ne s'inscrivent pas à l'Ordre et le nombre d'adjoints qui deviennent titulaires, a baissé de 12,5% en 2013.

Cette année encore et plus que jamais, **la profession**, pour s'adapter aux contraintes économiques et aux évolutions professionnelles **se concentre. Le maillage territorial reste néanmoins toujours harmonieux.**

Ainsi, le nombre de structures juridiques possédant des laboratoires de biologie médicale(LBM) a été réduit de moitié depuis l'ordonnance de 2010, le nombre de sites restant pratiquement stable (certains LBM ont plus de 50 sites). Côté dispensation des médicaments, on compte 35 officines (une fermeture tous les trois jours) et 4 Pharmacies à Usage Intérieur(PUI) pour 100 000 habitants. Le nombre de Groupement de Coopération Sanitaire(GCS) a doublé en 2013 et on recense 20 Centrales d'Achats Pharmaceutiques(CAP). Les Sociétés de Participations Financières de Professions Libérales (SPFPL) sont déjà nombreuses : 97 en Biologie, 140 en officine.

Connaitre pour construire l'avenir, tel est l'objet de ce rapport démographique. Il est complété par **21 fascicules régionaux disponibles sur le site Internet de l'Ordre** pour restituer de manière plus précise la diversité des évolutions humaines et structurelles dans les grands territoires de santé. Bonne lecture !

INTRODUCTION

Comme en 2012, le nombre de pharmaciens inscrits à l'ordre augmente à nouveau d'une année sur l'autre. Au 1^{er} janvier 2014, on compte 378 pharmaciens de plus (+0,51%) par rapport à 2012.

Dans le détail, on peut souligner une **évolution contrastée entre les sections** :

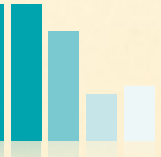
Le dynamisme de l'exercice salarié demeure fort pour les effectifs des pharmaciens exerçant en établissements de santé (+4,2%) mais s'est stabilisé dans les autres métiers. Comme les années précédentes l'exercice libéral des pharmaciens titulaires d'officine (-0,15%) et celui des pharmaciens biologistes médicaux (-2,7% au sein des LBM) poursuivent leur décroissance. L'exercice outremer offre une tendance identique mais plus marquée par la hausse du nombre d'adjoints d'officine (+9%).

LES PHARMACIENS INSCRITS À L'ORDRE AU 1^{ER} JANVIER 2013

■ DONNÉES GÉNÉRALES	5
1 / Effectifs	5
2 / Inscriptions et radiations	7
3 / Évolution et projection	9
4 / Perspectives de renouvellement des générations de pharmaciens	10
■ PHARMACIENS ÉTRANGERS	12
1 / Répartition par section	12
2 / Répartition des pharmaciens étrangers par continent d'origine	13

RÉPARTITION PAR SECTION

■ LES PHARMACIENS BIOLOGISTES	14
1 / Effectifs et répartition territoriale	15
2 / Structures juridiques	16
■ LES PHARMACIENS DE L'INDUSTRIE	18
1 / Répartition territoriale	19
2 / Répartition par fonction	19
■ LES PHARMACIENS DE LA DISTRIBUTION EN GROS	21
1 / Répartition territoriale	22
2 / Répartition par fonction	22
3 / Les centrales d'achats pharmaceutiques	24
■ LES PHARMACIENS D'OFFICINE / SECTION A : LES PHARMACIENS TITULAIRES	25
1 / Géographie de l'installation	26
2 / Structures juridiques	28
3 / Répartition territoriale	30
■ LES PHARMACIENS D'OFFICINE / SECTION D : LES PHARMACIENS ADJOINTS ET AUTRES EXERCICES	32
1 / Répartition territoriale	33
2 / Fonctions	33
■ LES PHARMACIENS DES ÉTABLISSEMENTS DE SANTÉ	35
1 / Répartition territoriale	36
2 / Effectifs	36
■ DÉPARTEMENTS ET COLLECTIVITÉS D'OUTRE-MER	39
1 / Localisation des effectifs et évolution	40
2 / Structures juridiques de l'exercice libéral	42



CHIFFRES CLÉS

Pharmaciens inscrits à l'Ordre en 2013

74270

(+0,5 % par rapport à 2012)

Âge moyen

46,5

(+0,1 par rapport à 2012)

Nombre de pharmaciens de 65 ans et plus

1942

(2,6 % de l'effectif des inscrits)

Inscriptions nouvelles

2452

Numerus Clausus
universitaire au concours d'entrée en pharmacie

3095

étudiants

Répartition Hommes / Femmes au global



1 Effectifs

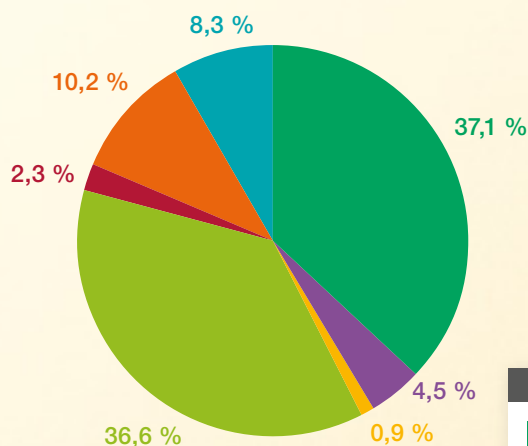
RÉPARTITION PAR SECTION

L'inscription à l'Ordre national des pharmaciens se fait par métier, dans les différentes sections (A, B, C, D, G et H représentant respectivement les pharmaciens titulaires d'officine, l'industrie pharmaceutique, la distribution en gros, les pharmaciens adjoints d'officine, les biologistes médicaux et les pharmaciens d'établissements de santé). La section E représente les pharmaciens exerçant dans les départements et collectivités d'Outre-mer tous métiers confondus.

En 2013, le nombre de pharmaciens inscrits à l'Ordre, recensés selon leur activité principale, a augmenté (+0,51% par rapport à 2012), atteignant 74 270 inscrits. Pour l'activité ordinaire cela correspond à un effectif administré de 75 499 professionnels ; certains pharmaciens en pluriactivité ayant la possibilité de figurer simultanément au tableau de plusieurs sections.

Ainsi, près de trois-quarts des pharmaciens travaillent dans les officines, le quart restant exerce dans les autres établissements dont les laboratoires de biologie médicale qui rassemblent le dixième des professionnels.

Répartition des pharmaciens par section



LÉGENDE

- Section A (titulaire d'officine)
- Section B (industrie)
- Section C (distribution en gros)
- Section D (adjoints d'officine)
- Section E (Dom-Com)
- Section G (biologie médicale)
- Section H (établissements de santé)



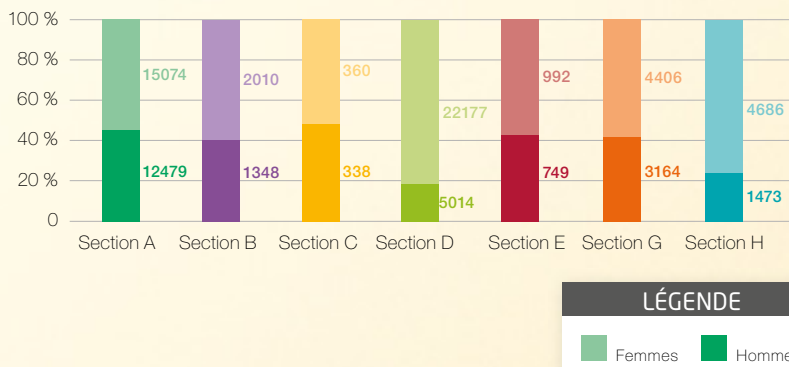
DONNÉES GÉNÉRALES

RÉPARTITION PAR SEXE ET PAR ÂGE

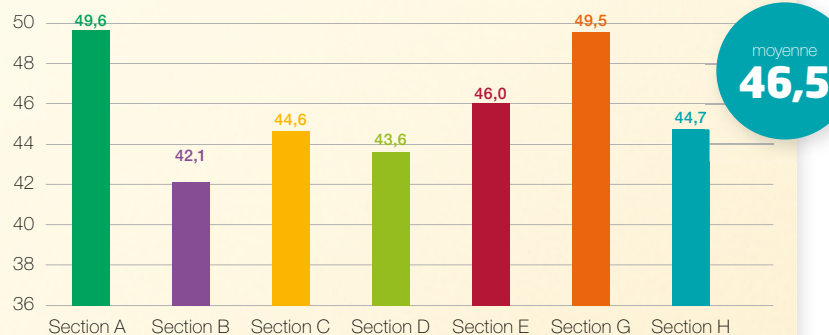
Depuis 2008, la population de pharmaciens inscrite à l'Ordre poursuit lentement son **vieillessement**. La **proportion des femmes reste stable à 67%**. Les sections les plus marquées par cette forte présence féminine sont les pharmaciens adjoints d'officines et les pharmaciens des établissements de santé; respectivement 82% et 76%. Dans la distribution en gros l'équilibre paritaire est quasiment atteint.

Globalement, les hommes exerçant sont plus âgés que leurs consœurs féminines avec une moyenne d'âge de **48,2 ans contre 46,3 ans**. Les pharmaciens titulaires et biologistes médicaux sont les plus âgés (49,6 et 49,5 ans) et les pharmaciens de l'industrie demeurent les plus jeunes, avec une moyenne d'âge de 42 ans. **Ainsi ce sont les titulaires d'officine qui sont les plus âgés.**

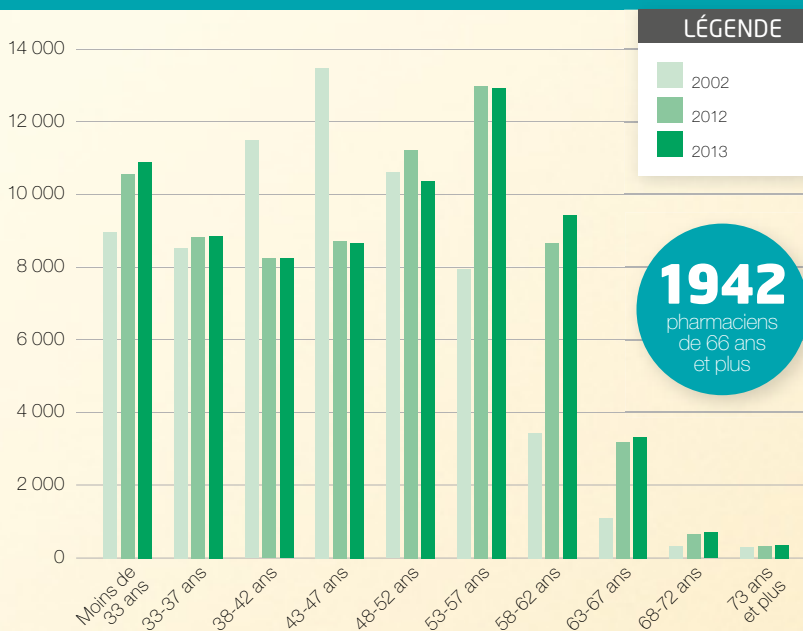
Comparaison du nombre d'hommes et de femmes par section en 2013



Comparaison des moyennes d'âge par section en 2013



Effectif par tranche d'âge en 2002, 2012 et 2013



ÉVOLUTION DES EFFECTIFS PAR TRANCHE D'ÂGE

Le vieillissement de la population pharmacienne n'est pas enrayé. Dans la dernière décennie, la structure d'âge de la population des pharmaciens inscrits à l'Ordre est marquée par un net vieillissement de la génération la plus nombreuse entre 2002 et 2013. En 2002, cette génération était située dans les tranches d'âge des 38 à 47 ans. En 2013, elle est située dans les tranches d'âge des 48 à 57 ans, c'est à dire la génération la plus nombreuse qui n'a pas été proportionnellement remplacée dans les dix années antérieures à 2003. Fin 2013, ce sont les 53/57 ans qui sont les plus nombreux nettement devant les 48/52 ans désormais. Sur le court terme, le nombre des pharmaciens les plus jeunes a repris sa croissance, alors que les 43 / 52 ans continuent de diminuer. **Enfin, les 58 à 67 ans gagnent en effectifs sous l'effet de retardements des départs en retraite.**

2 Inscriptions et radiations

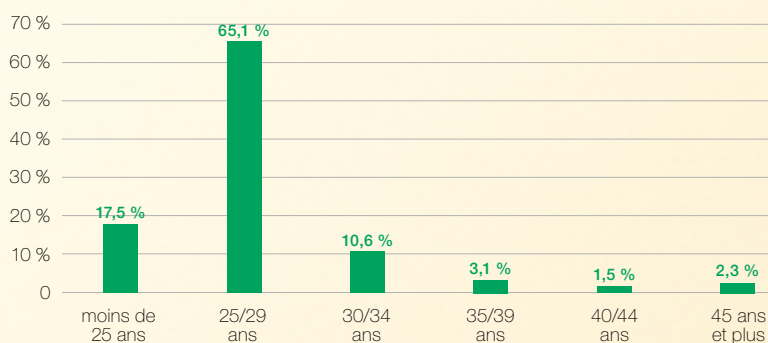
PREMIÈRES INSCRIPTIONS

En 2013, l'Ordre a compté 2452 nouveaux inscrits, soit **128 de plus que l'année dernière**. Une forte inscription des moins de 30 ans, qui rassemble plus de 82,6% des nouveaux inscrits.

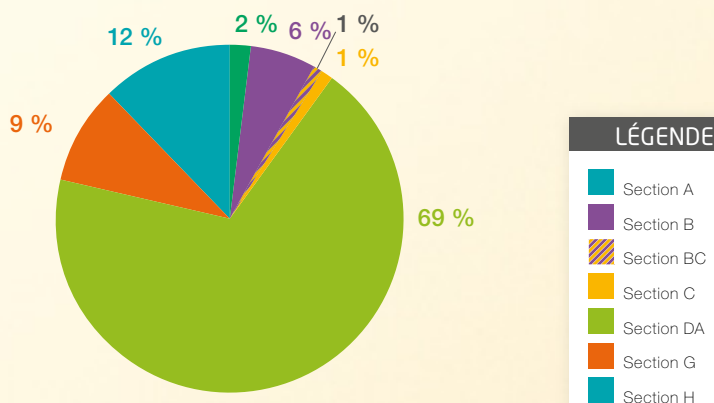
Près de 70% des nouveaux inscrits* figurent logiquement au tableau de la section D qui représente le tiers des pharmaciens inscrits à l'Ordre, viennent ensuite logiquement les pharmaciens des établissements de santé, les biologistes médicaux et les pharmaciens de l'industrie ; répartition conforme aux spécialités suivies au cours des études.

* Les pharmaciens nouveaux inscrits sont les pharmaciens qui n'avaient jamais été inscrits à l'ordre, dans aucune section. Ce sont ceux qui entrent dans la profession.

Répartition des nouveaux inscrits par tranche d'âge en 2013



Répartition par section des nouveaux inscrits en 2013 (en métropole)

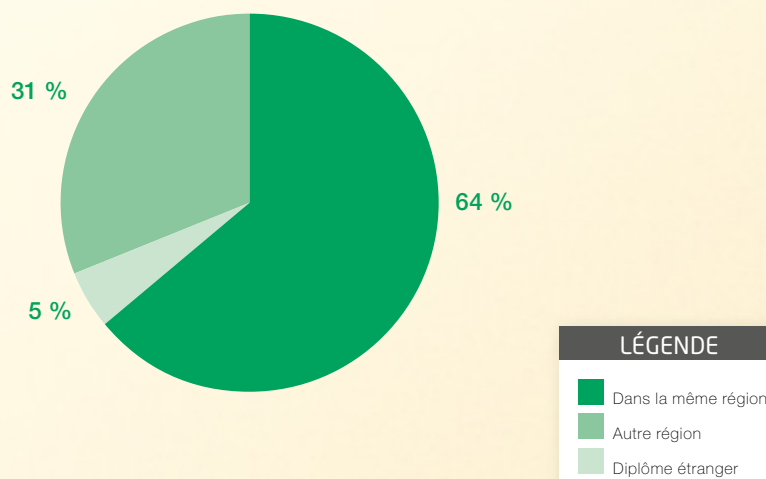


ORIGINE DU DIPLÔME DES NOUVEAUX INSCRITS : DU LIEU DE FORMATION À L'INSTALLATION

Deux tiers des étudiants en pharmacie ont fait le choix, après l'obtention de leur diplôme, de s'inscrire dans la région où ils ont achevé leurs études. La mobilité territoriale des jeunes pharmaciens demeure donc assez faible.

À la non mobilité des diplômés des grandes métropoles régionales comme l'Île-de-France ou Rhône-Alpes lesquelles offrent une large palette de possibilité d'exercice s'oppose une propension plus forte à la mobilité dans des régions plus petites ou moins denses telles que Limousin, l'Auvergne, le Centre ou le Poitou-Charentes où plus de 40% des nouveaux inscrits ont choisi d'exercer dans une autre région que celle où ils ont été diplômés.

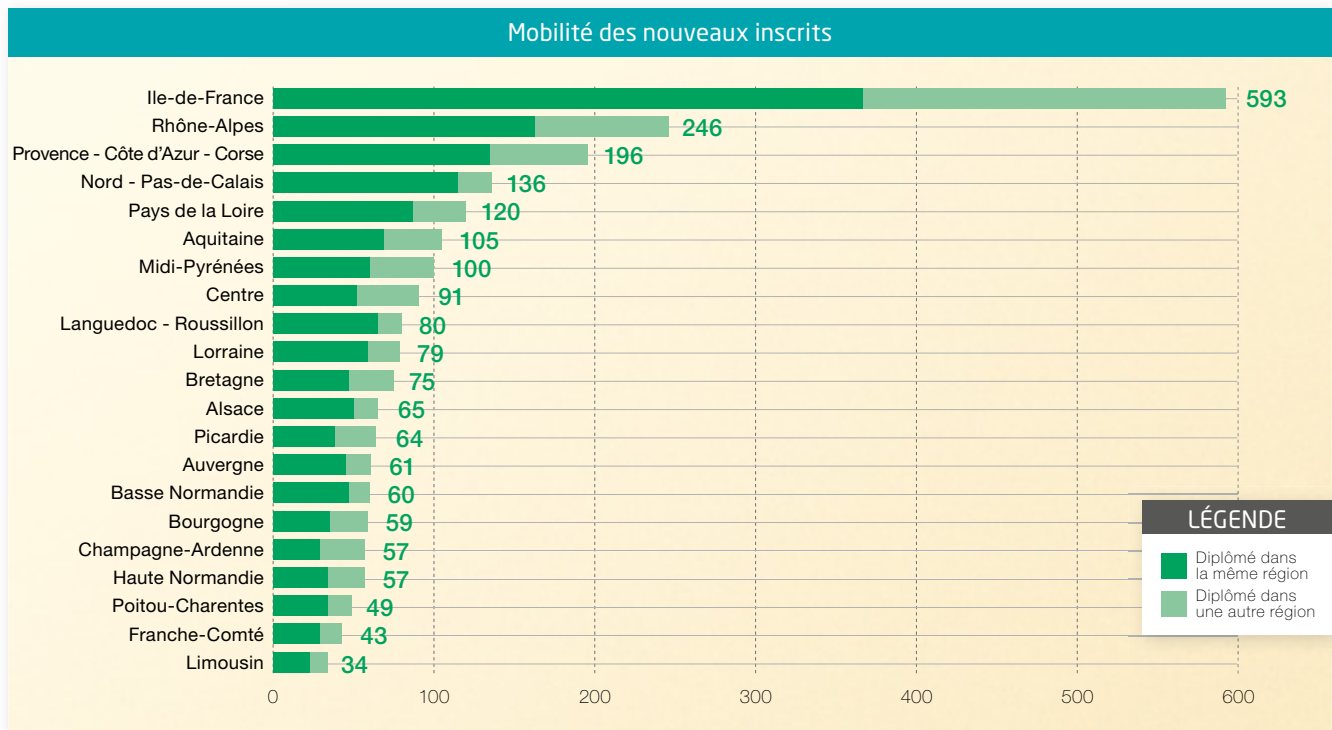
Mobilité des nouveaux inscrits (du lieu de formation à l'installation)





DONNÉES GÉNÉRALES

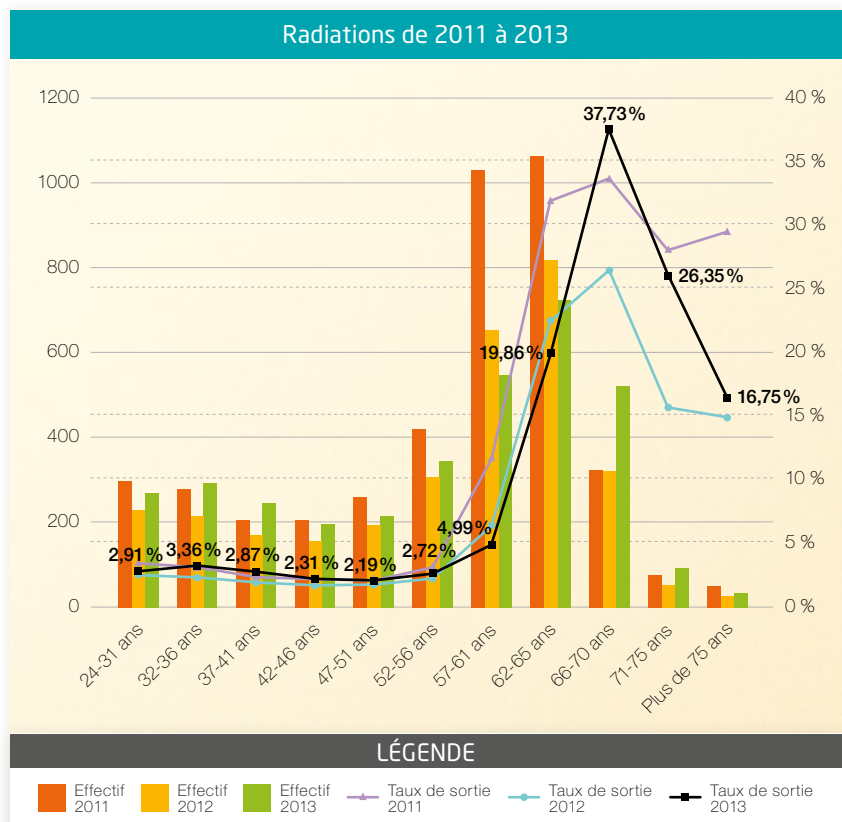
ORIGINE DU DIPLÔME DES NOUVEAUX INSCRITS : DU LIEU DE FORMATION À L'INSTALLATION (SUITE)



ÂGE MOYEN DE CESSATION D'ACTIVITÉ

La radiation correspond à la cessation d'activité, principalement liée au départ en retraite ou à des réorientations professionnelles en cours de carrière. Sur l'ensemble des pharmaciens qui sont « sortis » du tableau, la proportion des 57/65 ans est la plus marquée.

Le taux de « sortie », qui mesure le rapport entre le nombre de radiés et le nombre d'inscrits par tranche d'âge, montre une sortie relativement importante à partir de 57 ans. Ces tranches d'âge correspondent aux âges de départ à la retraite. L'âge moyen de départ à la retraite annoncé par la Caisse d'Assurance Vieillesse des Pharmaciens, qui est de 63 ans, illustre bien les tendances mises en lumière par l'évolution des tranches d'âge du tableau après 57 ans. Le taux de sortie en deçà de 42 ans est assez faible et correspond le plus souvent aux réorientations professionnelles en deuxième partie de carrière.



3 Évolutions et projections

DYNAMIQUE DE RECRUTEMENT

Le numerus clausus a été fortement rehaussé depuis 2002. Cette année, il est de nouveau de 3095 soit une évolution positive de 37,5% par rapport à 2002. Néanmoins, le nombre de nouveaux inscrits ne suit pas encore cette tendance en raison du nombre d'années d'études nécessaires pour former un pharmacien. Les premiers résultats de la hausse intervenue en 2003 n'ont en effet été enregistrés qu'à partir de 2009. D'où l'écart entre le nombre de nouveaux inscrits effectifs et le numerus clausus annuel, notamment à partir de 2006.

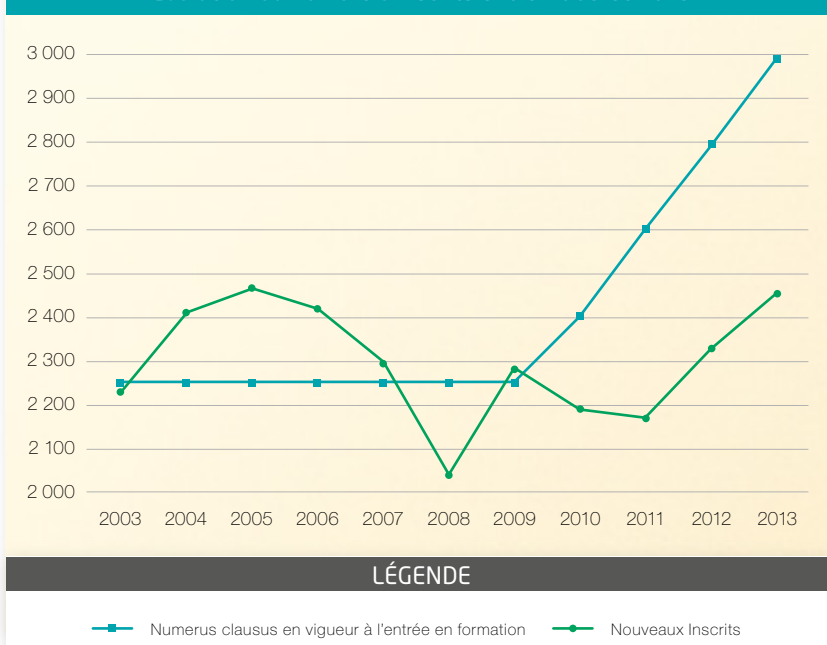
Année	Nouveaux inscrits	Numerus clausus de l'année	Numerus clausus en vigueur à l'entrée en formation	Taux de variation du numerus clausus	Taux d'évaporation (nouveaux inscrits diplômés depuis moins de 3 ans/ numerus clausus à l'année d'entrée en formation)
2001	2300	2250	2250	0,0	x
2002	2343	2250	2250	0,0	x
2003	2227	2250	2250	0,0	x
2004	2409	2400	2250	+ 6,7	x
2005	2464	2600	2250	+ 8,3	x
2006	2417	2790	2250	+ 7,3	-10,1
2007	2295	2990	2250	+ 7,2	-13,5
2008	2035	3090	2250	+ 3,3	-21,9
2009	2281	3090	2250	0,0	-13,1
2010	2185	3090	2400	0,0	-20,1
2011	2166	3095	2600	+ 0,2	-26,2
2012	2324	3095	2790	0,0	-25,6
2013	2452	3095	2990	0,0	-26,3

Malgré la forte hausse du numerus clausus à l'entrée au concours de pharmacie à partir de 2004, le nombre de nouveaux pharmaciens inscrits par an n'a recommencé à augmenter véritablement qu'en 2012 et retrouve en 2013 son niveau de 2005.

En 2013 on compte 2452 nouveaux inscrits aux tableaux de l'Ordre, chiffre le plus important depuis 2006, parmi ceux-ci on dénombre 2204 nouveaux inscrits diplômés depuis moins de trois ans.

Le taux d'évaporation, rapport entre le nombre de nouveaux inscrits diplômés depuis moins de trois ans et le nombre de postes ouverts au concours 6 ans plus tôt est en 2013 de 26,3%, soit 786 diplômés « évaporés ».

Évolution du nombre d'inscrits entre 2003 et 2013

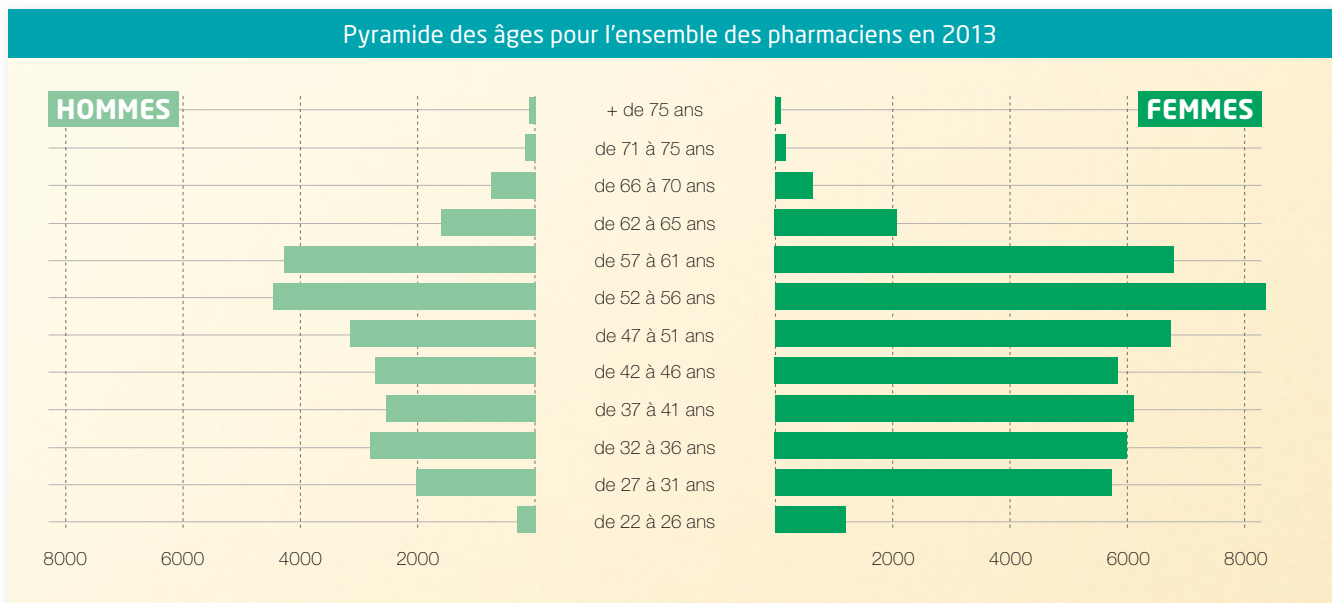




4 Perspectives de renouvellement des générations de pharmaciens

PROJECTION

Malgré une moyenne stabilisée, la population de pharmaciens reste d'âge élevé. Ce vieillissement de la population devrait continuer encore quelques années, pour ralentir aux alentours de 2021, sous un double phénomène : le départ à la retraite de la génération qui est actuellement la plus nombreuse et une arrivée relativement importante d'une population de jeunes pharmaciens grâce à la réévaluation du numerus clausus qui a débuté en 2004.



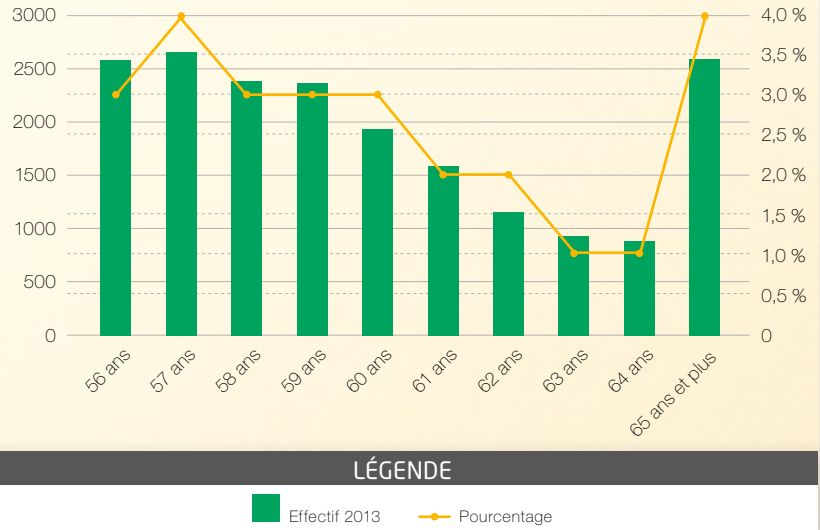
Nombre d'inscriptions principales à l'ordre des pharmaciens en 2013 des personnes de 56 ans et plus

	56 ans	57 ans	58 ans	59 ans	60 ans	61 ans	62 ans	63 ans	64 ans	65 ans et plus	Total section
Section A	1216 4%	1240 5%	1107 4%	1080 4%	867 3%	709 3%	552 2%	433 2%	395 1%	1159 4%	8758 32%
Section B	57 2%	62 2%	43 1%	43 1%	45 1%	30 1%	16 0%	17 1%	20 1%	70 2%	403 12%
Section C	11 2%	17 2%	18 3%	9 1%	12 2%	13 2%	6 1%	11 2%	8 1%	47 7%	152 22%
Section D	779 3%	810 3%	712 3%	722 3%	581 2%	494 2%	319 1%	252 1%	208 1%	682 3%	5559 20%
Section E	33 2%	45 3%	54 3%	58 3%	38 2%	39 2%	34 2%	35 2%	35 2%	128 7%	498 29%
Section G	335 4%	334 4%	301 4%	314 4%	272 4%	211 3%	155 2%	147 2%	169 2%	411 5%	2649 35%
Section H	160 3%	159 3%	163 3%	154 3%	131 3%	97 2%	79 1%	46 1%	60 1%	104 2%	1153 19%
Total	2591 3%	2667 4%	2398 3%	2380 3%	1946 3%	1593 2%	1161 2%	941 1%	894 1%	2601 4%	19172 26%

19172
pharmaciens
de 56 ans
et plus

En dépit de signes positifs dans les tranches les plus jeunes, **le vieillissement de la population pharmaceutique n'est pas enrayé. Les plus de 60 ans représentent près de 10% de l'effectif total de pharmaciens et les plus de 56 ans 26% de l'effectif.**

Personnes physiques inscrites à l'Ordre en 2013 de 56 ans et plus



RÉPARTITION PAR SECTION

Fin 2013, on dénombre 2600 pharmaciens exerçant de 65 ans et plus, dont 75% exercent en officine en tant que titulaire ou adjoint et 16% en laboratoire de biologie médicale. Ce qui confirme une tendance à l'allongement de la durée des carrières dans les entreprises d'exercice libéral.

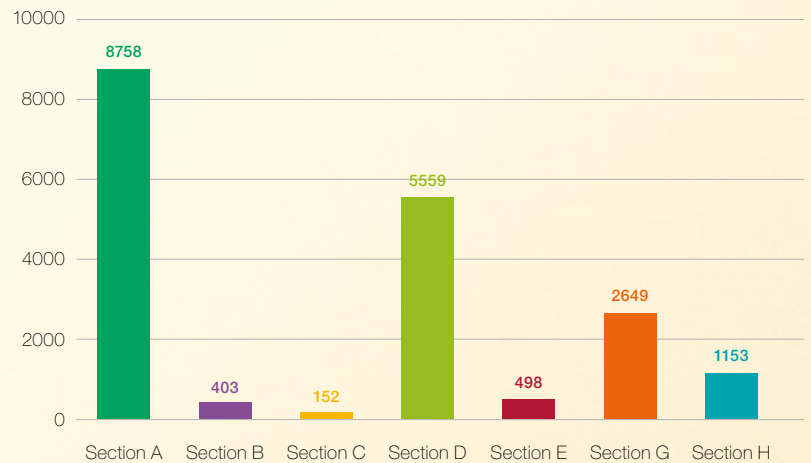
PERSPECTIVES DE RENOUELEMENT

Dans la période des dix ans à venir, les 19 172 pharmaciens de plus de 56 ans en 2013 partiront à la retraite.

En considérant les effectifs 2013 par âge et par section d'appartenance, l'âge moyen habituel de départ à la retraite dans le métier correspondant (de 63 à 65 ans selon les métiers) et la durée des études nécessaires* pour former les générations appelées à remplacer les générations partantes, on peut évaluer l'ampleur des besoins. En fonction de la section, l'état des effectifs actuels ayant plus de 56 ou plus de 57 ans indique qu'au rythme des années récentes (numerus clausus, nombre de places d'internes) le flux annuel de pharmaciens entrants dans la profession devrait permettre assez largement le remplacement de ceux qui la quittent.

* Les études de pharmacie durent 6 ans pour les étudiants qui empruntent le cycle court et 9 ans pour ceux qui effectuent l'internat en vue d'obtenir un diplôme d'études spécialisées (DES) et se destinent à l'exercice de la pharmacie en établissement de santé ou à celui de la biologie médicale.

Personnes physiques inscrites à l'Ordre en 2013 de 56 ans et plus par section



	Pharmaciens	%
Section A - 57 ans et plus	7542	27 %
Section B - 57 ans et plus	346	10 %
Section C - 57 ans et plus	141	20 %
Section D - 57 ans et plus	4780	18 %
Section G - 56 ans et plus	2649	35 %
Section H - 56 ans et plus	1153	19 %



PHARMACIENS ÉTRANGERS

inscrits au tableau de l'Ordre

CHIFFRES CLÉS

Pharmaciens étrangers inscrits

1247

(+6 % par rapport à 2012, +66 % par rapport à 2003)

Les pharmaciens étrangers représentent

1,7% des inscrits

(1,6 % en 2012)

1 Répartition par section

En 2013, le nombre de pharmaciens de nationalité étrangère a augmenté de 68 par rapport à 2012, soit 1247 pharmaciens étrangers inscrits. Les nouveaux inscrits étrangers sont au nombre de 140.

36% de ces pharmaciens sont ressortissants d'un pays de l'Espace Economique Européen et 64% sont des ressortissants d'un pays tiers. Le nombre de pharmaciens étrangers inscrits dans les établissements de santé (+11%) et en biologie médicale (+10%) augmente légèrement, mais ce sont les officines qui assurent l'essentiel de la croissance du nombre de pharmaciens étrangers avec 34 pharmaciens adjoints et 10 pharmaciens titulaires d'officine de plus qu'en 2012.

Section	2012			2013			Écart 2012/2013
	R ressortissant d'un pays de l'Espace Economique Européen	R ressortissant d'un autre pays étranger	Total	R ressortissant d'un pays de l'Espace Economique Européen	R ressortissant d'un autre pays étranger	Total	
Section A	81	274	355	89	276	365	10
Section B	30	56	86	36	51	87	1
Section C	4	5	9	3	7	10	1
Section D	227	290	517	257	294	551	34
Section G	17	94	111	21	101	122	11
Section H	36	65	101	38	74	112	11
Total	395	784	1179	444	803	1247	68

Répartition des pharmaciens par nationalité et diplôme

		LIEU DE DIPLÔME								
		France	Asie	Afrique du nord	Moyen-orient	Europe (hors France)	Afrique du Sud	Amérique du Sud	Amérique du nord	Océanie
NATIONALITÉ	Afrique-du-nord	385	0	39	0	24	2	0	0	0
	France	72480	6	113	62	302*	54	3	2	1
	Afrique du Sud	218	0	1	0	19	14	0	0	0
	Europe (hors France)	86	0	1	0	355	0	1	0	0
	Asie	36	1	0	0	0	0	0	0	0
	Moyen-orient	46	1	0	8	6	1	0	0	0
	Amérique du Sud	1	0	0	0	0	0	0	0	0
	Amérique du nord	1	0	1	0	0	0	0	0	0

* le nombre de diplômés est de 302 car on ajoute aux diplômés UE, 1 diplômé en Suisse et 1 en Ukraine qui n'en sont pas membres. (cf. page 13)

Près de 80% des pharmaciens titulaires d'un diplôme obtenu dans un autre état membre de l'Union Européenne que la France l'ont obtenu dans un pays frontalier dont 64% en Belgique.

Pharmaciens français ayant un diplôme obtenu en UE hors France

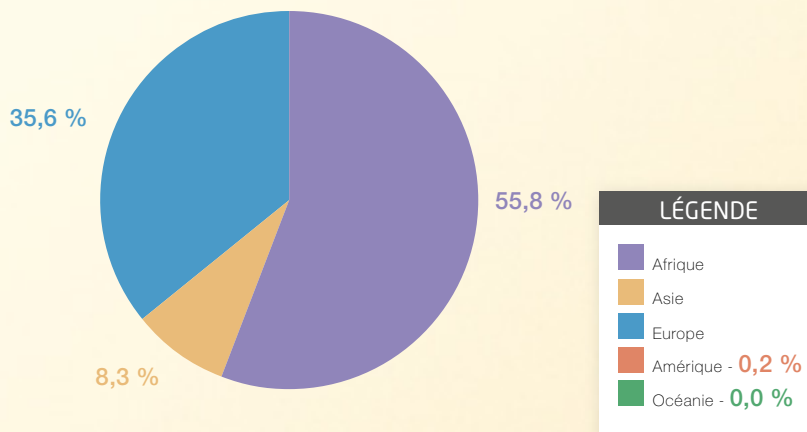
Pays d'obtention du diplôme	Nombre de pharmaciens	%
Belgique	192	64 %
Italie	25	8 %
Espagne	22	7 %
Roumanie	15	5 %
Pologne	11	4 %
Allemagne	10	3 %
Royaume-Uni	10	3 %
Portugal	7	2 %
Bulgarie	3	1 %
Grèce	2	1 %
Hongrie	2	1 %
Slovaquie	1	0 %
Total	300	100 %

2 Répartition des pharmaciens étrangers par continent d'origine

Section	Europe	Asie	Océanie	Amérique	Afrique	Total
Section A	89	32	0	0	244	365
Section B	36	6	0	1	44	87
Section C	3	1	0	0	6	10
Section D	257	41	0	2	251	551
Section G	21	17	0	0	84	122
Section H	38	7	0	0	67	112
Total	444	104	0	3	696	1247



L'Europe et l'Afrique demeurent les deux principaux continents d'origine des pharmaciens étrangers, avec plus de 91% des effectifs, se répartissant comme suit : 55,8% pour l'Afrique et 35,6% pour l'Europe.

Répartition des pharmaciens étrangers par continent en 2013



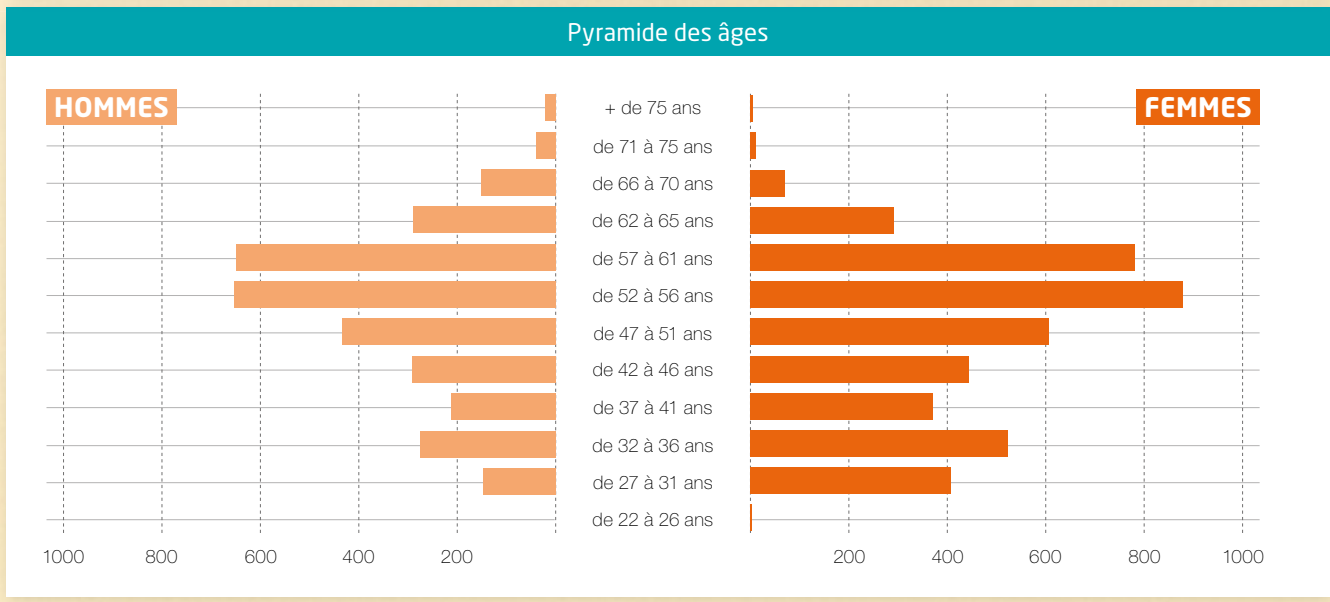


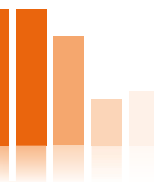
FICHE D'IDENTITÉ

<p>Nombre d'inscrits</p> <p>7590</p> <p>(-0,8 % par rapport à 2012)</p>	<p>Moyenne d'âge</p> <p>49,5</p> <p>(-0,1 par rapport à 2012)</p>	<p>Nombre d'inscrits dans le secteur public</p> <p>2690</p> <p>(+1,5 % par rapport à 2012)</p>	<p>Nombre d'inscrits dans le secteur privé</p> <p>4589</p> <p>(-2,7 % par rapport à 2012)</p>
<p>Répartition Hommes / Femmes</p> <div style="display: flex; justify-content: space-around; align-items: center;"> <div style="text-align: center;">  <p>42%</p> </div> <div style="text-align: center;">  <p>58%</p> </div> </div>		<p>Nombre de places au concours d'interne en biologie médicale</p> <p>140</p> <p>(-5 par rapport à 2012)</p>	<p>Nombre d'établissements (LBM, LABM et sites)</p> <p>3857</p>
		<p>Nombre de pharmaciens de 66 ans et plus</p> <p>299 (3,9 %)</p>	<p>Nombre de pharmaciens inscrits en 2003</p> <p>7841 (-3,2 %)</p>

Nombre de pharmaciens biologistes inscrits suite à la qualification ordinale

17





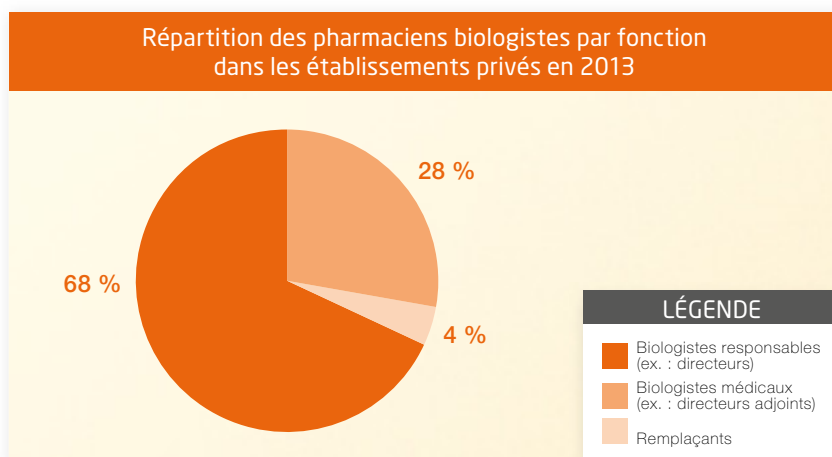
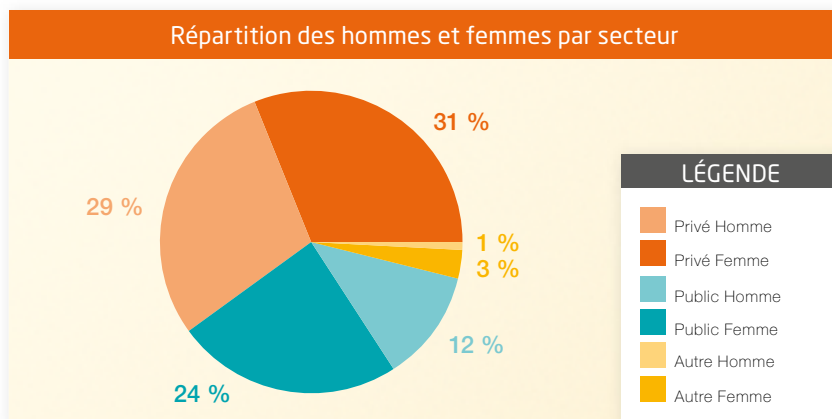
1 Effectif et Répartition territoriale

RÉPARTITION PAR ACTIVITÉ ET PAR SECTEUR

En biologie, la part des pharmaciens dans le secteur privé domine largement, cependant elle continue comme les années précédentes à diminuer au profit du secteur public.

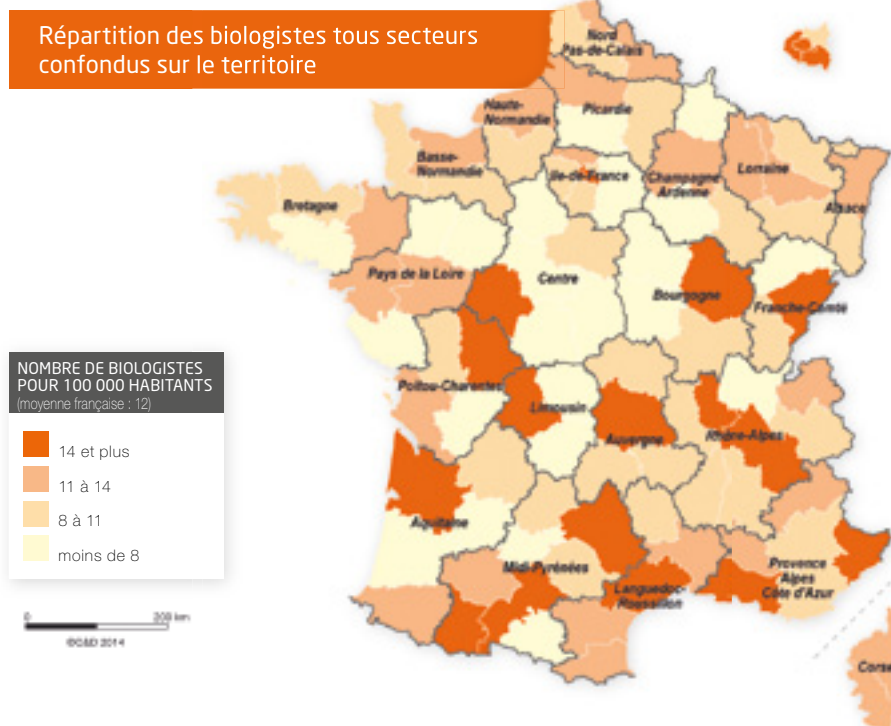
Le poste le plus fréquent est celui de biologiste responsable (ex. : directeur de laboratoire).

Les femmes demeurent proportionnellement majoritaires tous secteurs confondus.



RÉPARTITION TERRITORIALE

Les pharmaciens biologistes sont plus fortement regroupés dans quatre grands ensembles que sont le Nord du Bassin parisien, le Nord-Est alsacien et lorrain, la façade atlantique et le Sud méditerranéen. En contraste, une diagonale rurale allant des Ardennes aux Pyrénées révèle une très faible densité.





2 Structures juridiques

ÉVOLUTION DES DIFFÉRENTES FORMES D'EXPLOITATION DE LBM

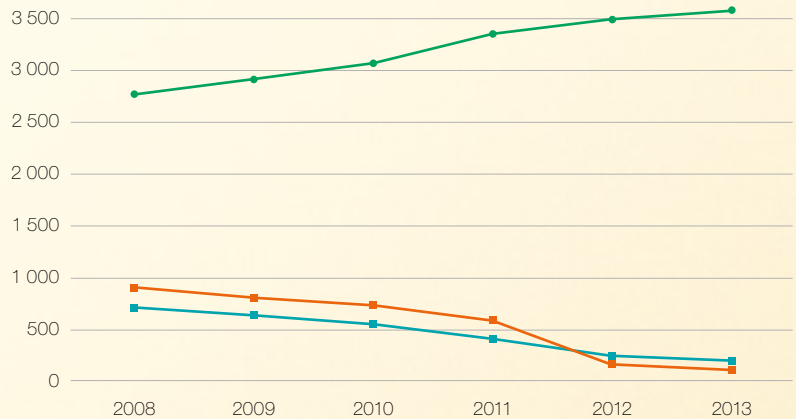
Le nombre d'entreprises exploitées en sociétés d'exercice libéral (SEL) continue sa croissance, à un niveau inférieur à l'année précédente, avec une hausse de +2,9% en 2013 contre 5,3% en 2012.

Cette dynamique s'effectue au détriment de l'ensemble des autres formes d'exploitation (Nom propre, SCP...), qui ne représentent plus qu'une part négligeable.

Cette forme juridique bénéficie désormais d'une écrasante majorité avec près de 94% des statuts d'entreprise.

Une SEL exploite un laboratoire de biologie médicale (LBM) implanté sur un ou plusieurs sites sans limitation de nombre.

Évolution de la forme juridique d'exploitation en biologie entre 2008 et 2013



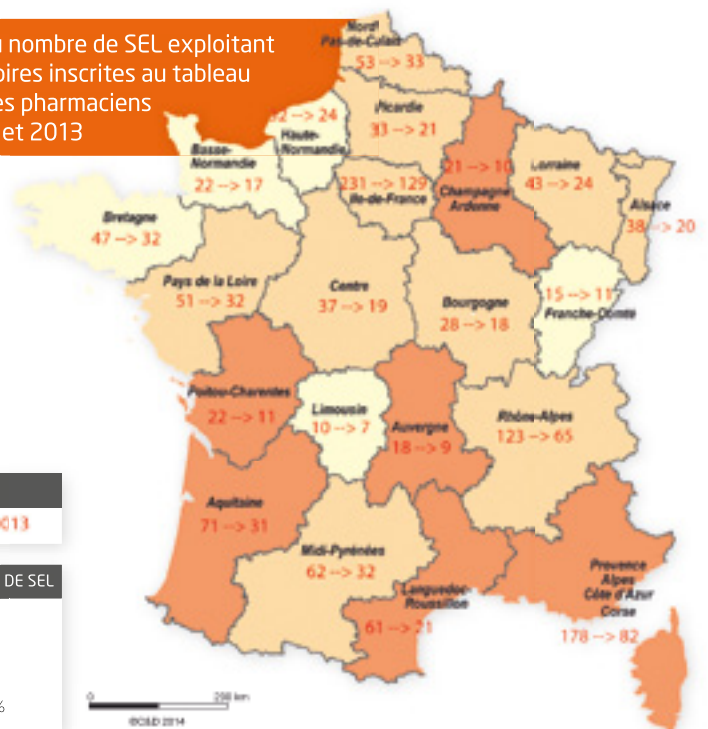
LÉGENDE

- Exploitation en nom propre
- Exploitation en SEL
- Exploitation en SCP-SARL-EURL-SA-Autre

FORTE CONCENTRATION DE L'OFFRE

Sous l'effet de la réforme de la biologie médicale, on constate une forte concentration (financière, économique, métier...) des LBM. Dans nombre de régions, le nombre de structures juridiques a été divisé par 2 en 4 ans.

Variation du nombre de SEL exploitant des laboratoires inscrites au tableau de l'ordre des pharmaciens entre 2009 et 2013



NOMBRE DE SEL

en 2009 → en 2013

BAISSE DU NOMBRE DE SEL

- 50 % et plus
- 35 % à 50 %
- moins de 35 %



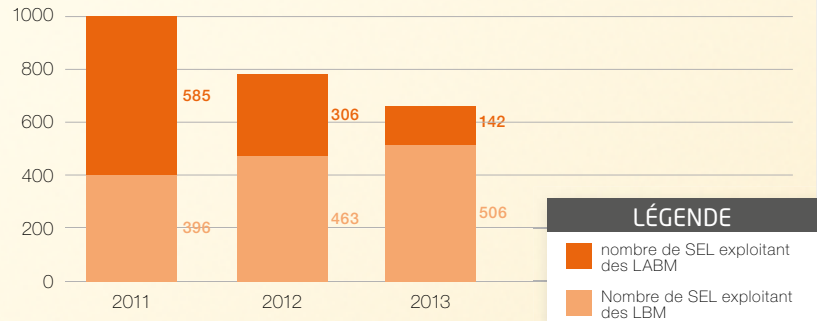
TYPE DE LABORATOIRES EXPLOITÉS PAR LES SEL

Le nombre de SEL exploitant des LBM* domine désormais largement celui exploitant des LABM**, en conséquence de l'ordonnance du 13 janvier 2010. Le nombre de sites par LBM est en hausse en 2013. **On notera toutefois qu'après avoir adopté la nouvelle structure LBM, une majorité de laboratoires de biologie (72,8%) reste sous l'ancien format c'est à dire 5 sites au plus mais près de 25% comptent désormais entre 6 et 20 sites et près de 3% plus de 20 sites.**

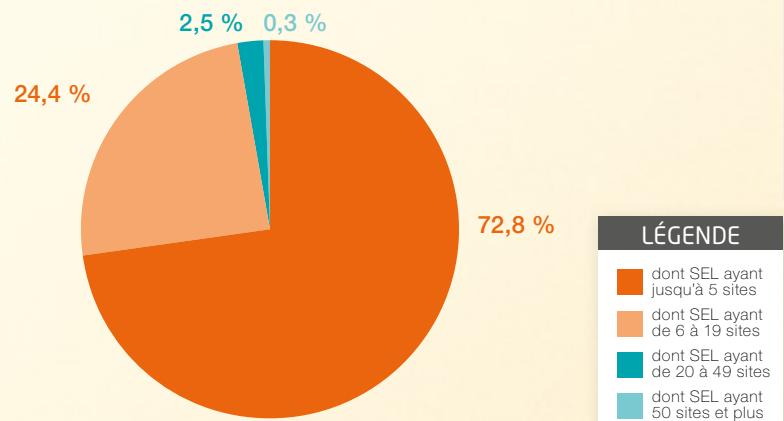
* Depuis Janvier 2010 : une SEL exploite un laboratoire de biologie médicale (LBM) implanté sur un ou plusieurs sites sans limitation de nombre

** Avant Janvier 2010 : une SEL pouvait exploiter jusqu'à 5 laboratoires d'analyses de biologie médicale (LABM) au maximum.

Type de laboratoires exploités par les SEL

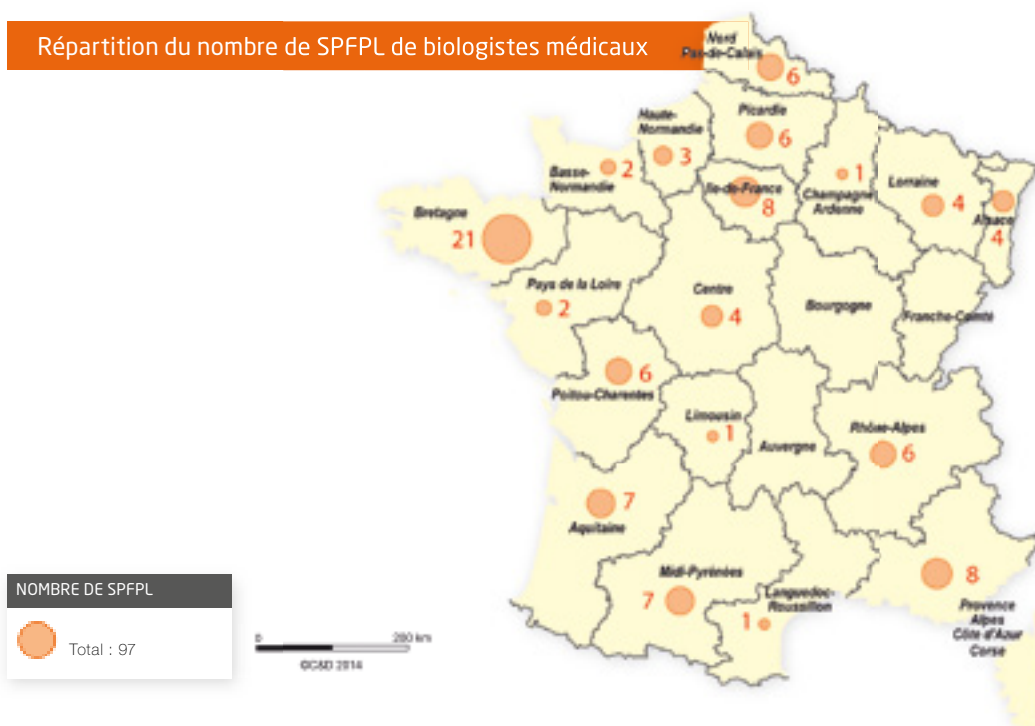


Tranche de nombre de sites par SEL



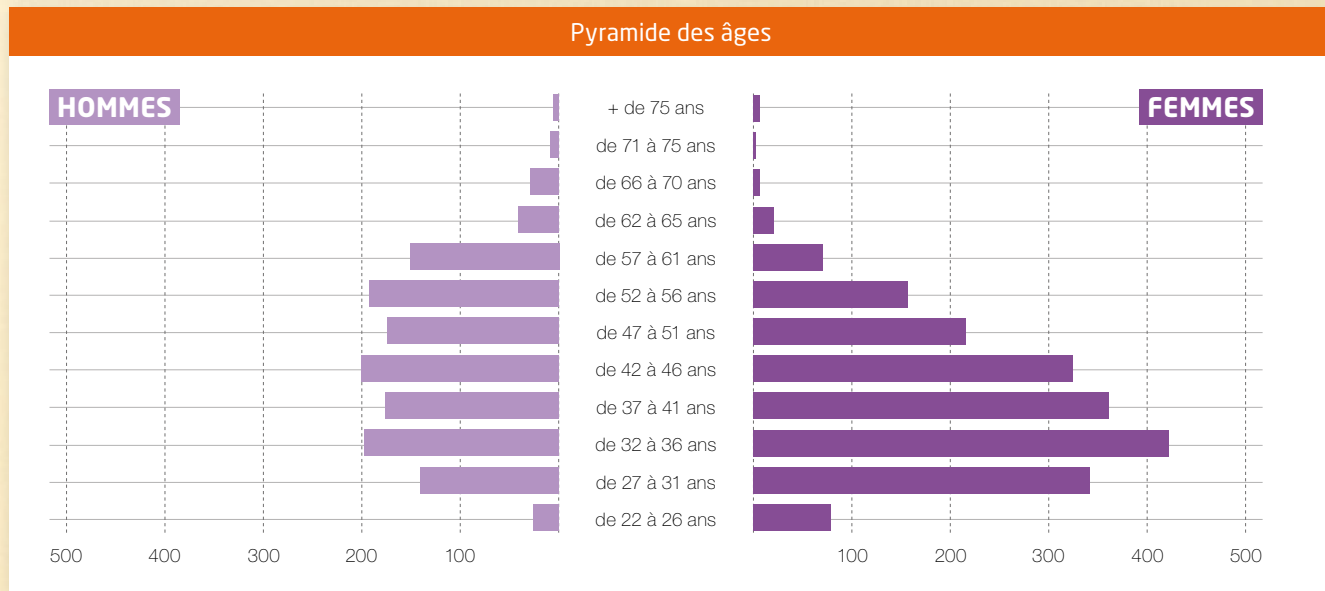
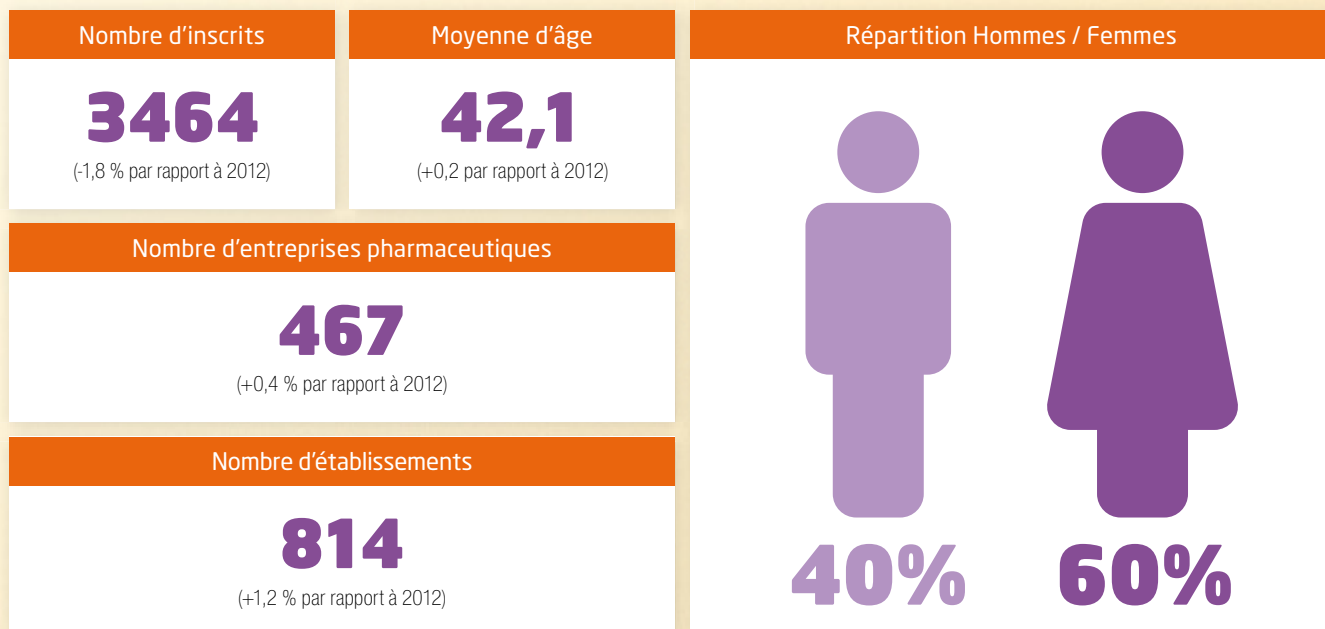
SOCIÉTÉS DE PARTICIPATIONS FINANCIÈRES DE PROFESSIONS LIBÉRALES

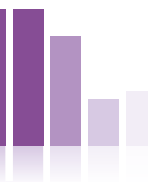
Répartition du nombre de SPFPL de biologistes médicaux





FICHE D'IDENTITÉ

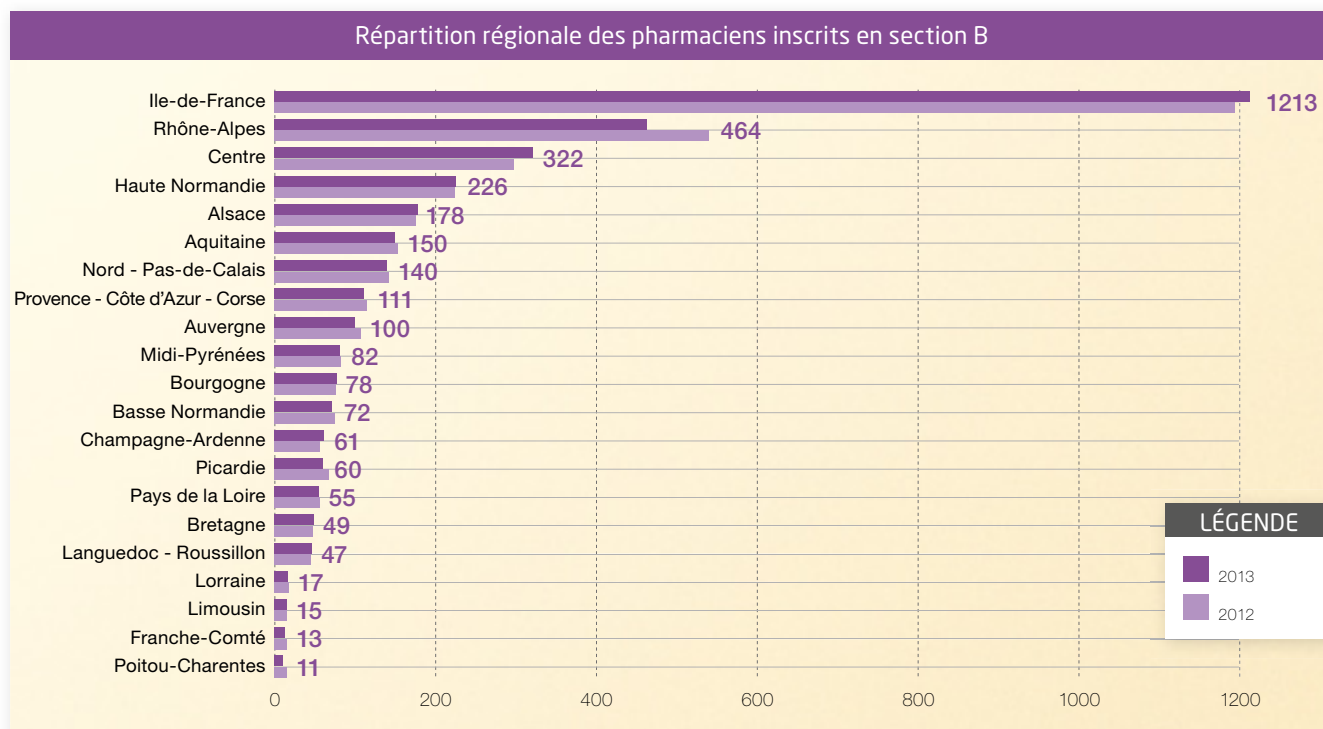




1 Répartition territoriale

Au niveau national, le nombre de pharmaciens dans l'industrie est en baisse de 1,8%. Les pharmaciens de l'industrie sont très concentrés sur le territoire, près d'un tiers d'entre eux sont regroupés en Ile-de-France, 13% se situent en Rhône-Alpes et 9% dans la région Centre.

Si la région IDF et le Centre progressent en effectifs, la région Rhône-Alpes recule.



2 Répartition par fonction

Parmi les pharmaciens de l'industrie, la fonction de pharmacien adjoint prédomine (69%) même si son effectif régresse très légèrement (-0,8% en 2013 contre +2,9% en 2012).

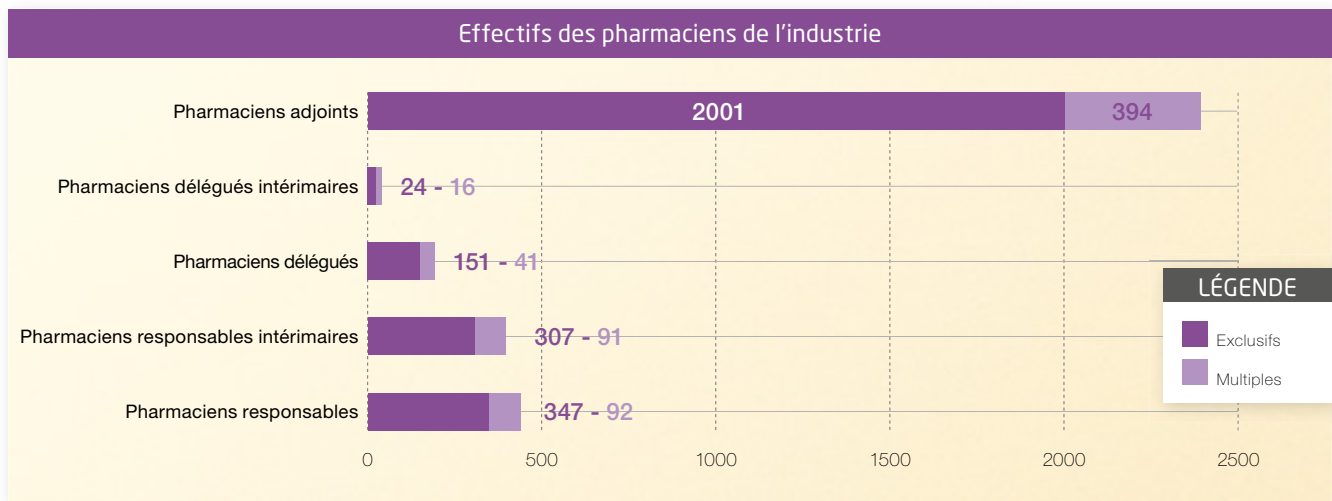
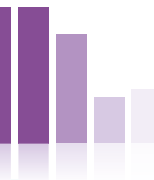
Les nombres de pharmaciens délégués et de pharmaciens délégués intérimaires connaissent une légère baisse en 2013 et les exercices multiples restent marginaux.

	2012			2013			Évolution 2012/2013
	Exclusifs	Multiples	Total	Exclusifs	Multiples	Total	
Pharmaciens responsables	349	96	445	347	92	439	-1,4 %
Pharmaciens responsables intérimaires	319	98	417	307	91	398	-4,5 %
Pharmaciens délégués	157	48	205	151	41	192	-6,5 %
Pharmaciens délégués intérimaires	29	18	47	24	16	40	-15,9 %
Pharmaciens adjoints	1955	458	2413	2001	394	2395	-0,8 %
Total	2809	718	3527	2830	634	3464	-1,8 %

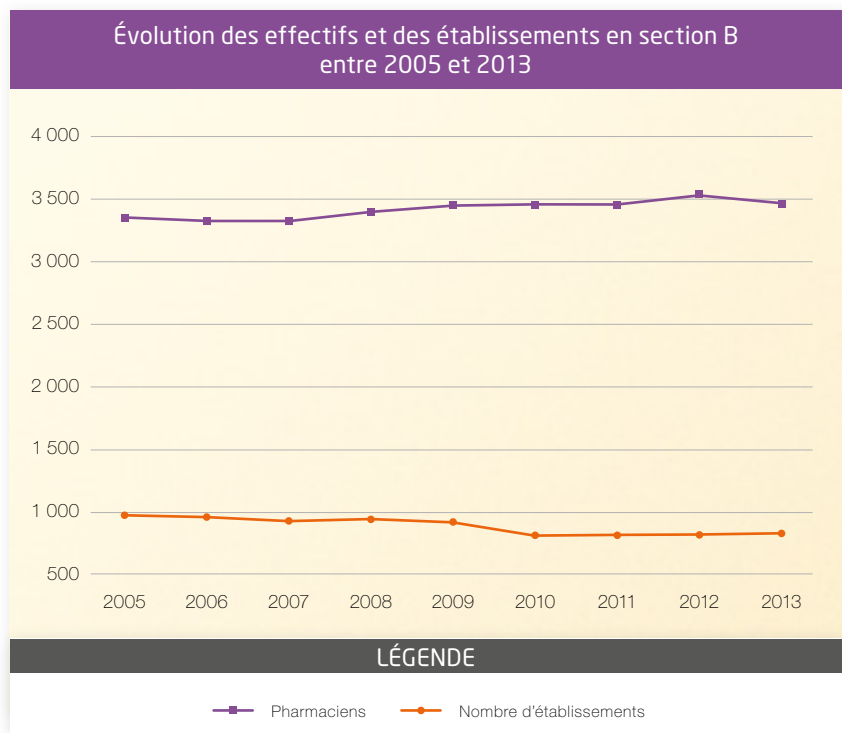


PHARMACIENS DE L'INDUSTRIE

SECTION B



Le nombre d'établissements de l'industrie pharmaceutique demeure relativement stable depuis 3 ans.





PHARMACIENS DE LA DISTRIBUTION EN GROS

SECTION C

FICHE D'IDENTITÉ

Nombre d'inscrits

1257

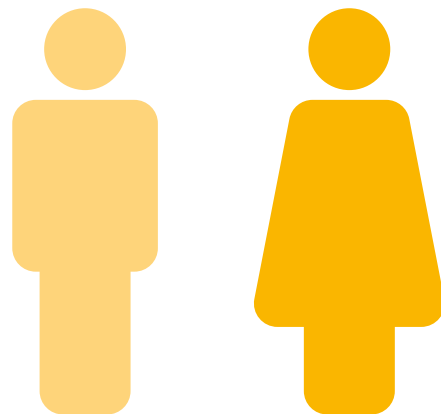
(-6,5 % par rapport à 2012)

Moyenne d'âge

44,6

(+0,2 par rapport à 2012)

Répartition Hommes / Femmes



52 % **48 %**

Nombre d'entreprises

258

(+0,4 % par rapport à 2012)

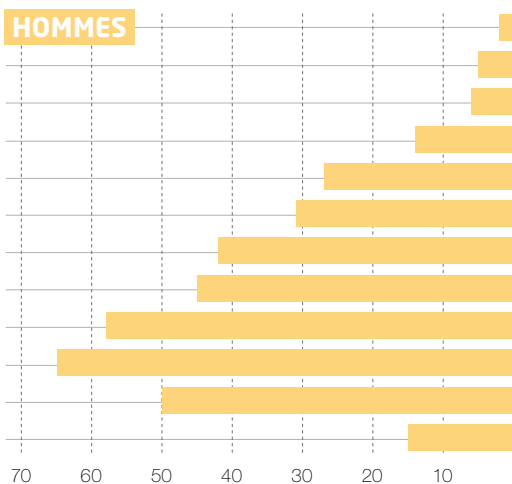
Nombre d'établissements

602

(-3,7 % par rapport à 2012)

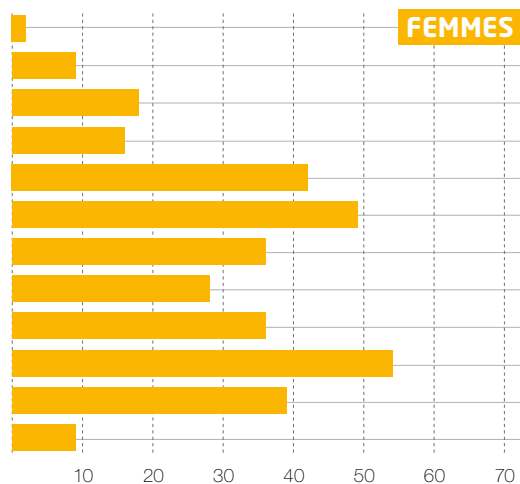
Pyramide des âges

HOMMES



+ de 75 ans
de 71 à 75 ans
de 66 à 70 ans
de 62 à 65 ans
de 57 à 61 ans
de 52 à 56 ans
de 47 à 51 ans
de 42 à 46 ans
de 37 à 41 ans
de 32 à 36 ans
de 27 à 31 ans
de 22 à 26 ans

FEMMES





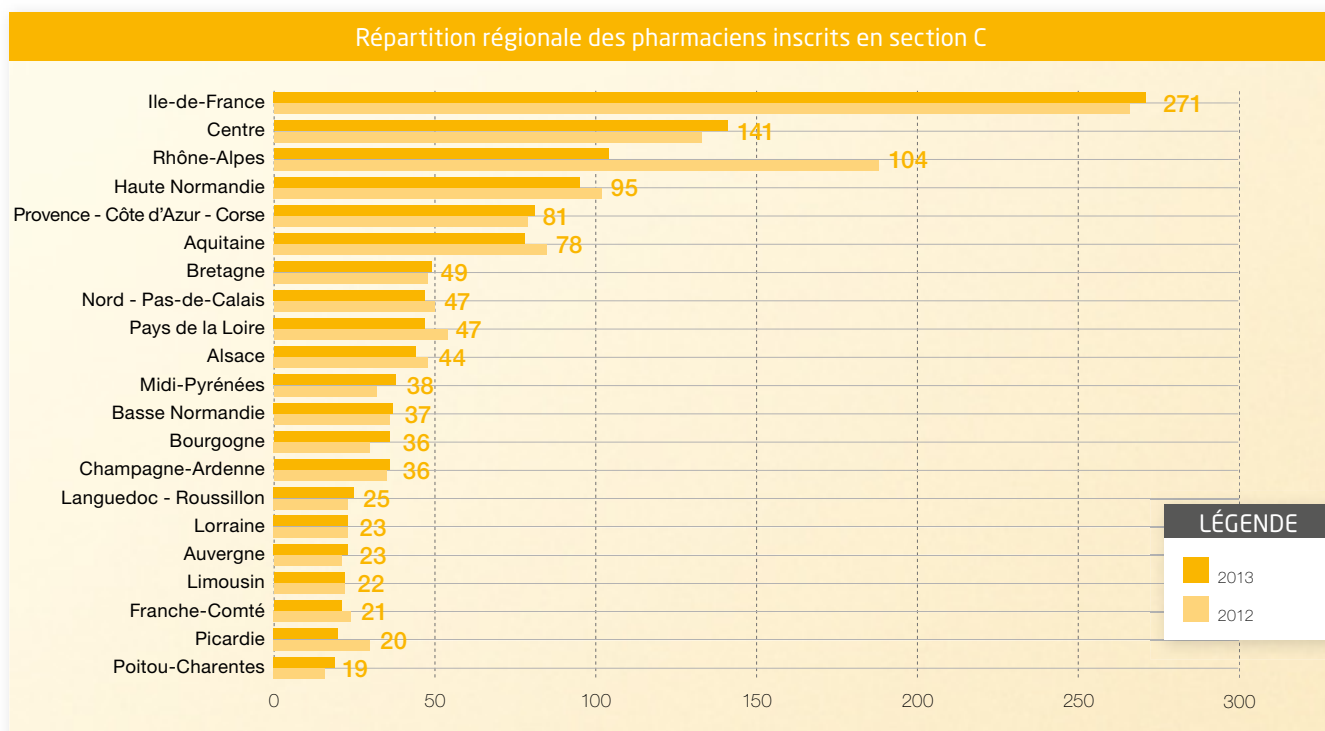
PHARMACIENS DE LA DISTRIBUTION EN GROS

SECTION C

1 Répartition territoriale

En 2013, le nombre de pharmaciens de la distribution en gros connaît une baisse (1257 pharmaciens contre 1345 en 2012). Ces professionnels restent très concentrés sur le territoire. Un pharmacien de la distribution en gros sur cinq exerce ainsi en Ile-de-France et les régions Rhône-Alpes, Centre et Haute Normandie sont les régions qui en regroupent le plus après la région capitale.

Ainsi, plus de la moitié de ces pharmaciens est située dans 4 des 22 régions métropolitaines. Par opposition, 11 régions accueillent chacune moins de 3% des pharmaciens de la distribution en gros.



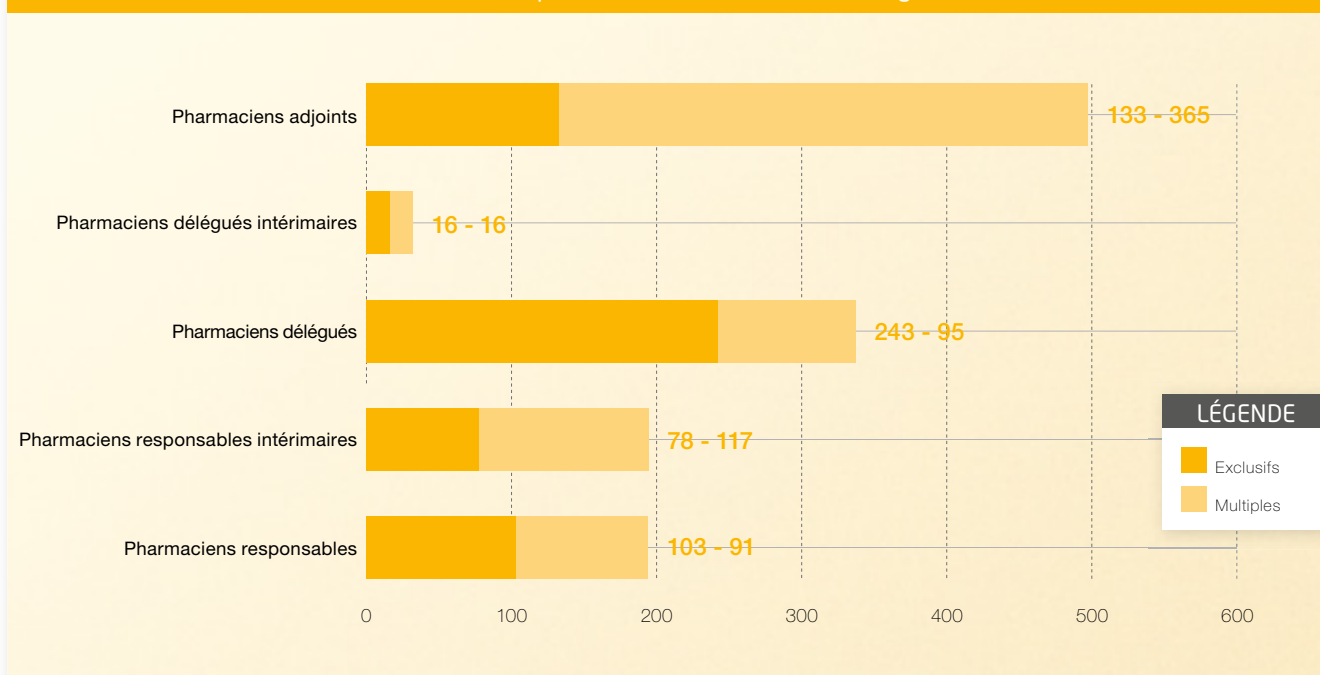
2 Répartition par fonction

Dans le secteur de la distribution en gros, les pharmaciens adjoints restent dominants avec 39% de l'effectif malgré une chute de 14% sur une année de ceux d'entre eux qui ont une double activité avec l'industrie. Phénomène qui est lié à la concentration des entreprises.

Moins d'un tiers des pharmaciens de la distribution de gros est soit pharmacien responsable, soit pharmacien responsable intérimaire (31%). Seul le nombre de pharmaciens responsables intérimaires est en augmentation en 2013 (3,2%).

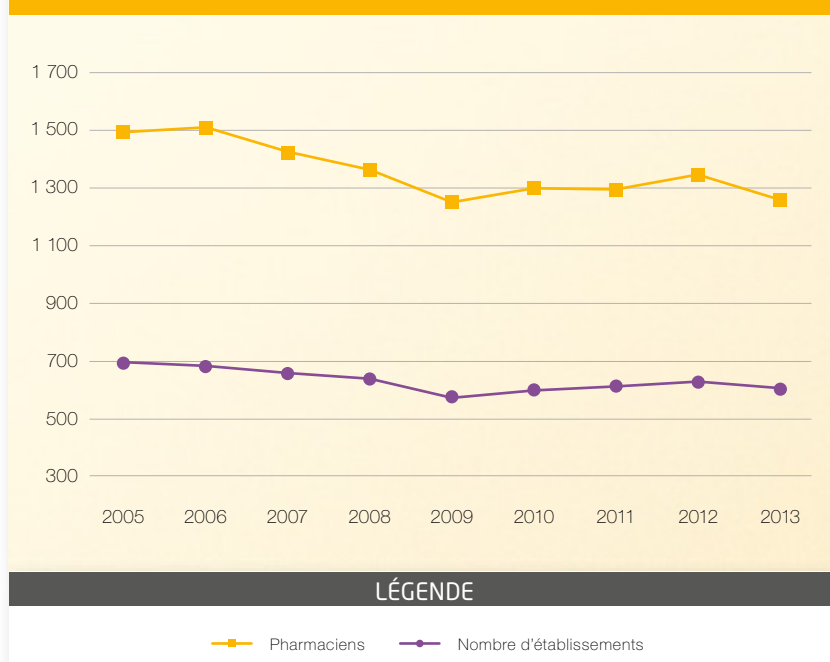
	2012			2013			Évolution 2011/2012
	Exclusifs	Multiples	Total	Exclusifs	Multiples	Total	
Pharmaciens responsables	100	95	195	103	91	194	-0,5 %
Pharmaciens responsables intérimaires	67	122	189	78	117	195	3,2 %
Pharmaciens délégués	245	103	348	243	95	338	-2,9 %
Pharmaciens délégués intérimaires	15	19	34	16	16	32	-5,9 %
Pharmaciens adjoints	145	434	579	133	365	498	-14,0 %
Total	572	773	1345	573	684	1257	-6,5 %

Effectifs des pharmaciens de la distribution en gros



Depuis la forte augmentation d'effectif de 2005 due à la loi du 9 août 2004 qui a regroupé en section C l'ensemble des pharmaciens travaillant pour les entreprises de la distribution, une baisse lente mais régulière s'est amorcée. Depuis 2005, cette dernière va de pair avec la diminution du nombre d'établissements qui a connu un recul global de près de 10%. En 2013, en moyenne, 2 pharmaciens travaillent dans un établissement de distribution en gros.

Évolution des effectifs et des établissements en section C entre 2005 et 2013

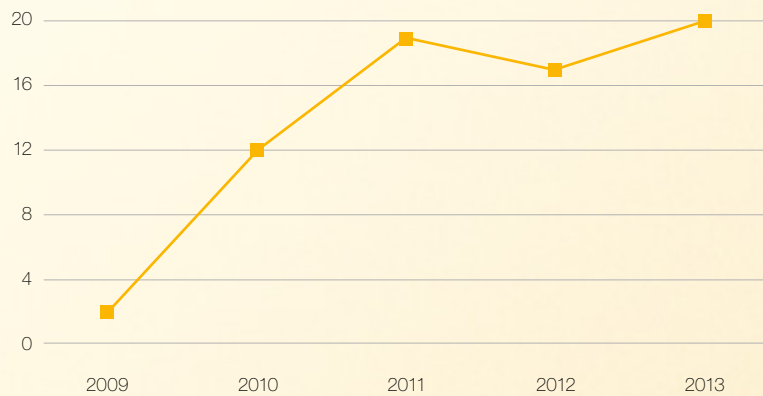




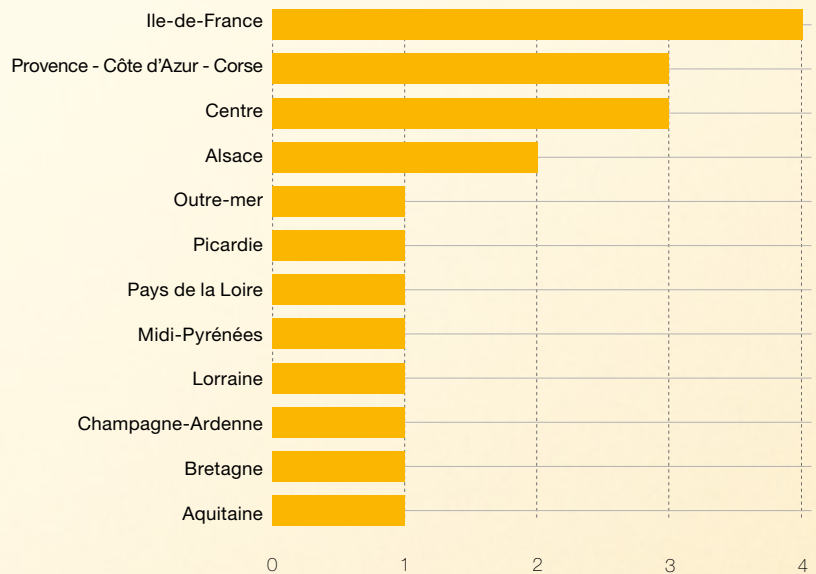
3 Les centrales d'achats pharmaceutiques

Les centrales d'achats pharmaceutiques ont été créées par décret du 19 juin 2009. Ces établissements ont pour vocation l'achat et le stockage des médicaments autres que des médicaments expérimentaux, à l'exception des médicaments remboursables par les régimes obligatoires d'assurance maladie, en vue de leur distribution en gros et en l'état à des pharmaciens titulaires d'officine. **Depuis leur création, on en recense 20 en France métropolitaine, réparties sur 10 régions dont la majorité se trouve en Ile-de-France, dans la région Centre et en PACA.**

Évolution du nombre de centrales d'achats pharmaceutiques depuis 2009



Répartition régionale des centrales d'achats pharmaceutiques

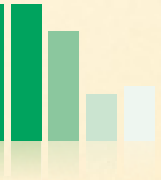





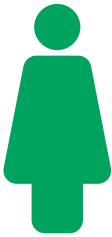
PHARMACIENS D'OFFICINE

Les pharmaciens titulaires

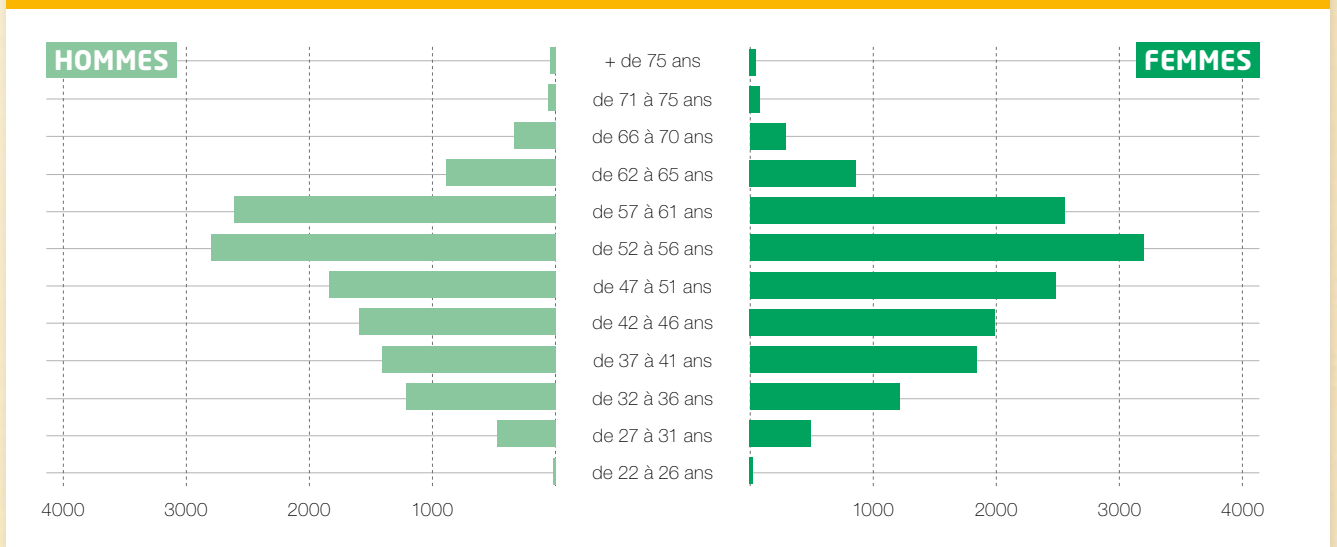
SECTION A



FICHE D'IDENTITÉ

Nombre d'inscrits 27553 (-0,15 % par rapport à 2012)	Nombre de transferts 266 (+10 % par rapport à 2012)	Nombre de pharmacies 21915* (-0,1 % par rapport à 2012)	Répartition Hommes / Femmes   45% 55%
Moyenne d'âge 49,6 (+0,3 par rapport à 2012)	Moyenne d'âge des pharmaciens exerçants en SEL 45,3 (+0,5 par rapport à 2012)	Pharmacies fermées en métropole en 2013 123	

Pyramide des âges



* Le mode de décompte des officines modifié en 2010, suite à la création du RPPS, a fait l'objet début 2014 d'un changement de méthode de manière à mieux rendre compte de la réalité. Les inscriptions différées ne sont plus prises en compte. De sorte que de 2010 à 2013 le nombre d'officines en métropole est en fait passé de 22 285 à 21 915.

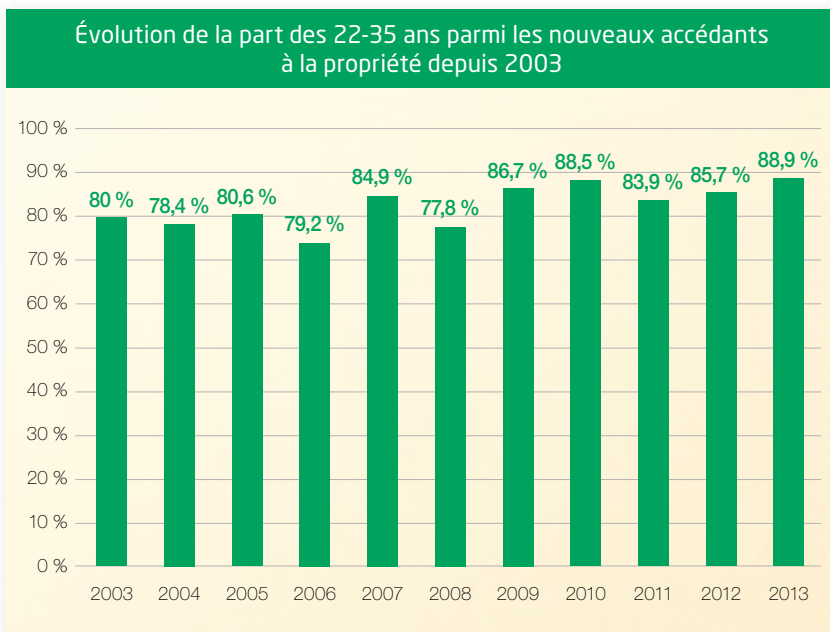


1 Géographie de l'installation

PREMIÈRES INSTALLATIONS

88,9% des nouveaux accédants à la propriété des officines ont moins de 36 ans.

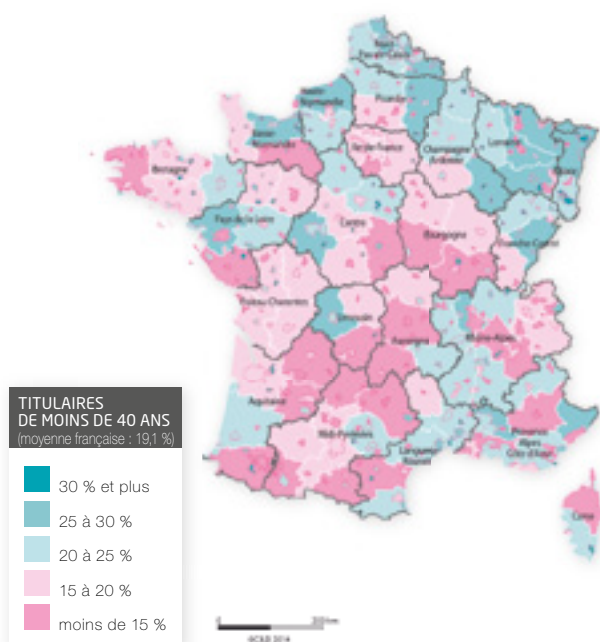
En 2013, le nombre de primo inscrits en section A a baissé (54 primo inscrits contre 77 en 2012) mais demeure logiquement à un niveau faible. Il est exceptionnel d'entrer dans la profession en étant directement titulaire d'officine.



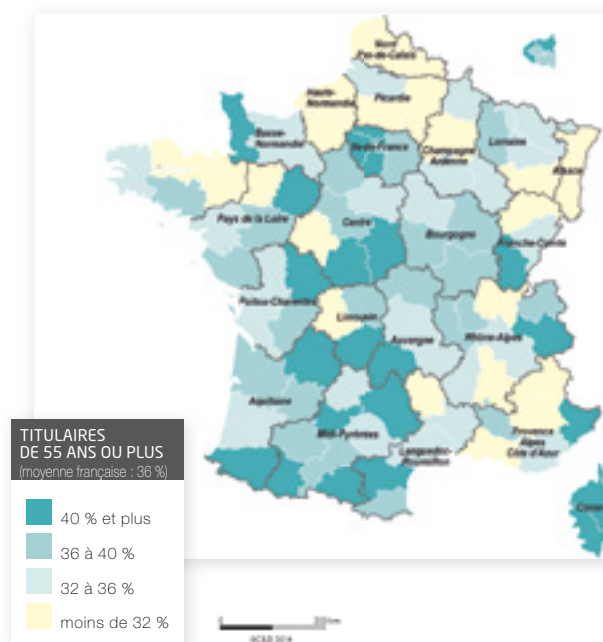
Les jeunes pharmaciens titulaires (- de 40 ans) ont tendance à privilégier la moitié Nord de la France avec une préférence alternative marquée pour l'Ouest normand ou pour le quart Nord-Est (Picardie- Nord Lorraine, Alsace..) notamment dans les territoires les plus ruraux.

A l'opposé, le Sud Ouest, le Centre, la Corse et l'Île-de-France se caractérisent par une moyenne d'âge élevée des titulaires d'officine.

Géographie de l'installation des jeunes titulaires



Répartition des pharmaciens titulaires de 55 ans ou plus

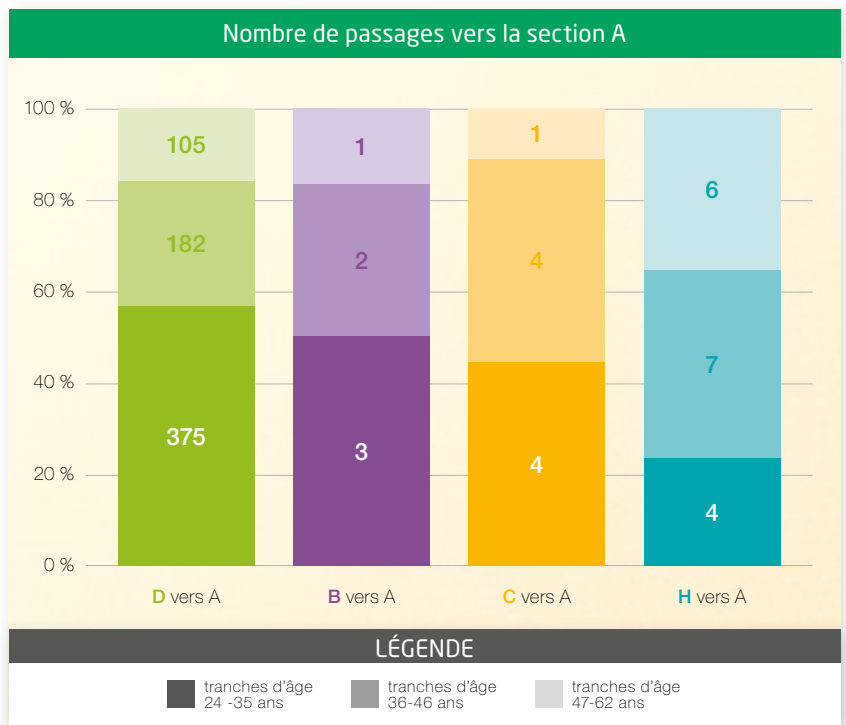


MOBILITÉ DES PHARMACIENS VERS LA SECTION A ET ÉVOLUTION DU RÉSEAU

Pour l'officine, le passage du statut de pharmacien adjoint à celui de titulaire s'effectue généralement dans les dix premières années d'exercice des pharmaciens. Plus le temps passe, plus celui-ci se raréfie.

Pour le passage des métiers de la distribution à celui de titulaire d'officine, 4 pharmaciens ont moins de 36 ans sur les 9 ayant effectués cette transition.

Les pharmaciens des établissements de santé optent pour l'installation en officine principalement après 36 ans dans le contexte d'une réorientation de carrière.

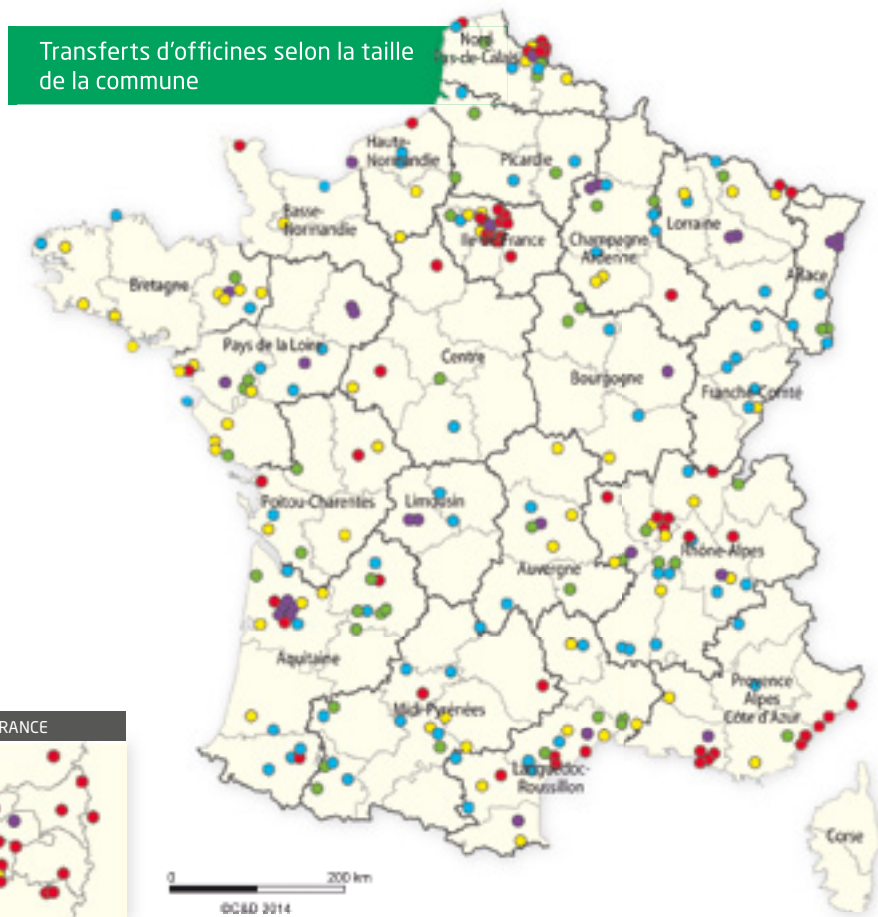


TRANSFERTS ET FERMETURES D'OFFICINES

En 2013, la quasi-totalité des 266 transferts d'officine s'est à nouveau effectuée à l'intérieur de la commune d'implantation (seulement 2 transferts intercommunaux).

Parmi les communes concernées dominent largement les communes rurales (moins de 5000 habitants) dans les régions de la façade Ouest et du Nord-Est.

Parallèlement, la recomposition de la desserte dans les zones urbaines d'Ile-de-France qui a connu un grand nombre de transferts (18 transferts), du Sud Est et de l'axe rhodanien observée ces 5 dernières années se poursuit. Par contraste, il y a peu de mouvements dans les régions du centre de la France.

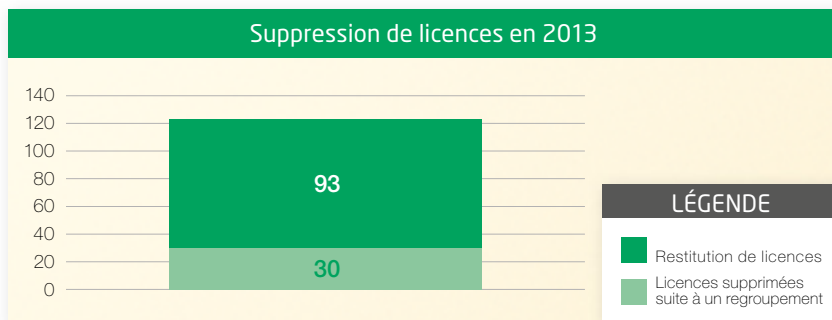




TRANSFERTS ET FERMETURES D'OFFICINES

123 SUPPRESSIONS D'OFFICINES

Les difficultés pratiques liées au « regroupement » prévu par le Code de la santé publique font que les pharmaciens continuent de lui préférer les rachats et cessions d'actifs entre officines, opérations économiques plus faciles et moins onéreuses.



	2009	2010	2011	2012	2013
Transferts d'officines	236	235	291	241	266
Regroupements	35	31	18	24	30
Restitutions de licences	-	47	84	78	93

2 Structures juridiques

Depuis 10 ans, l'évolution des structures d'exploitation des officines est caractérisée par un double phénomène. La première tendance de fond est la préférence désormais inéluctable pour la forme d'exploitation associative par rapport à l'exploitation en nom propre.

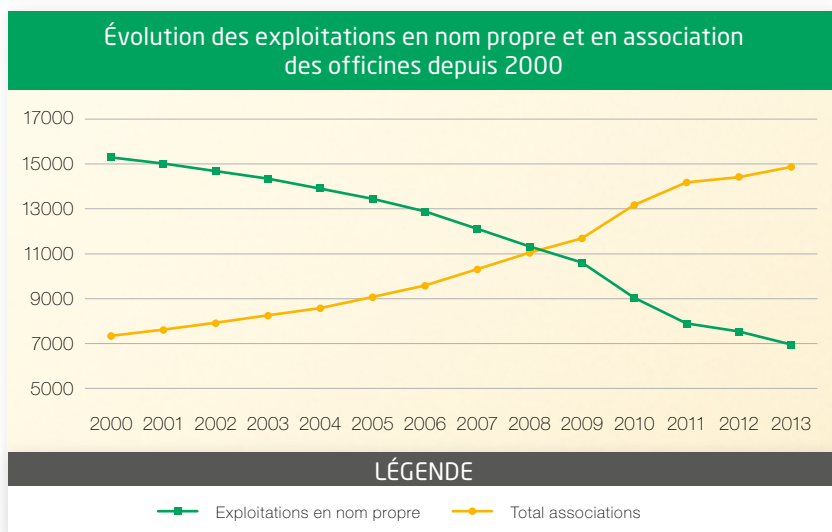
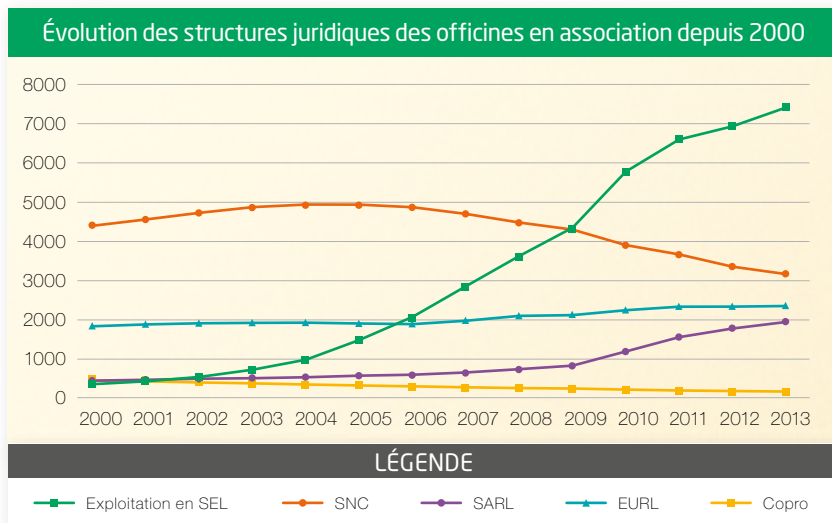
L'écart entre ces deux formes d'exploitation ne cesse de grandir depuis 2009.

On notera que, malgré le dynamisme des SEL, le nombre d'officines exploitées en SARL continue de croître légèrement depuis 2008, tandis que le nombre d'officines exploitées en EURL stagne.

La seconde tendance est, au sein de l'exercice en société, la très forte croissance des entreprises exploitées en société d'exercice libéral (SEL) dont le nombre s'est vu multiplié par plus de 20 entre 2000 et 2013.

La SEL est devenue en 2009 le 1^{er} mode d'exploitation en association et l'écart a grandi à nouveau en 2013. Les SEL se révèlent ainsi attractives en termes de prise de participation et facilitent l'intégration de nouveaux associés. Près de 40% d'entre elles ont au moins deux sources de capital (provenant d'associés exerçants, de pharmaciens individuels associés extérieurs ou d'autres SEL).

Le pourcentage de prises de participations par des pharmaciens ou des SEL est stable entre 2012 et 2013.



Les prises de participation en capital dans les SEL

	2012	%	2013	%
Nombre de SEL en section A	6925	100%	7403	100%
Titulaires d'officines				
Nombre de titulaires d'officines ayant 1 participation dans une autre SEL	1941	28,0%	2021	27,3%
Nombre de titulaires d'officines ayant 1 participation dans deux autres SEL	377	5,4%	375	5,1%
Total	2318	33,5%	2396	32,4%
SEL				
Nombre de SEL ayant 1 participation dans une autre SEL	354	5,1%	399	5,4%
Nombre de SEL ayant 1 participation dans deux autres SEL	74	1,1%	84	1,1%
Total	428	6,2%	483	6,5%
Pharmaciens et SEL possédant au moins 1 participation dans une autre SEL	2746	39,7%	2879	38,9%

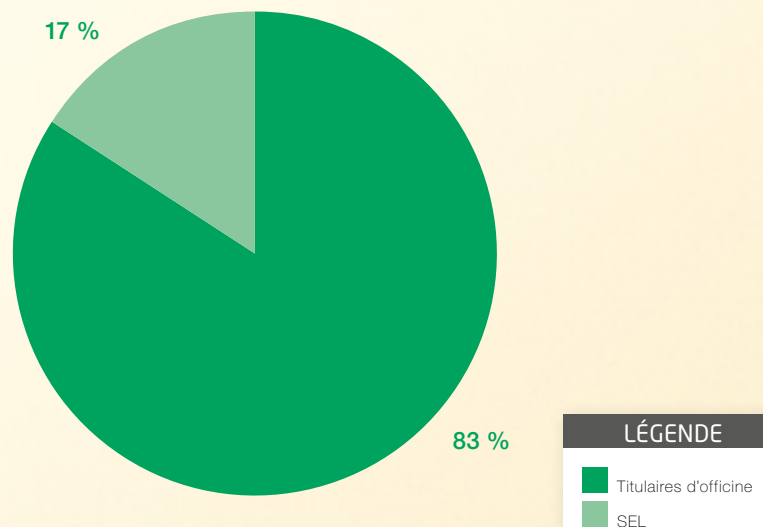
La part des prises de participations des titulaires d'officine dans les SEL reste stable en 2013.

ÉVOLUTION DES SPFPL

La possibilité permise par le décret de juin 2013, la création de sociétés de participations financières de professions libérales (SPFPL) a connu immédiatement un réel succès auprès de pharmaciens déjà associés en SEL puisque 140 SPFPL ont été inscrites au tableau au cours du second semestre 2013.

5 SPFPL ont dans leur capital un pharmacien adjoint soit 3,6% des SPFPL.

Types de prise de participation au sein des SEL de la section A



Effectif et composition des SPFPL (Sociétés de Participations Financières de Professions Libérales) inscrites en section A

Nombre de SPFPL	140
Nombre de SPFPL avec des pharmaciens investisseurs individuels	21
Nombre de SPFPL avec des pharmaciens investisseurs en exercice dans une SEL détenue par la SPFPL	125
Nombre de SPFPL avec des pharmaciens investisseurs pharmaciens adjoints	5
Nombre participations de SPFPL dans des SEL	185



3 Répartition territoriale

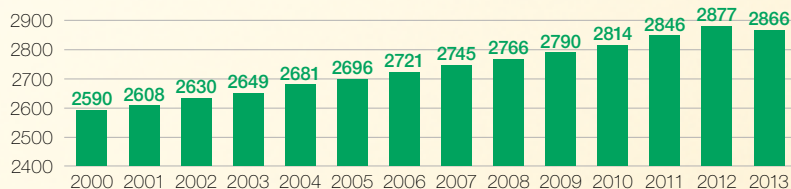
DENSITÉ

Le nombre d'habitants par pharmacie en 2013 diminue mais il se trouve désormais éloigné du quota légal de population instauré par la réforme de décembre 2011 rehaussé à 4500 habitants pour une pharmacie supplémentaire (3500 habitants avant 2011). Ce qui a accru mécaniquement le phénomène dit de « *sur-nombre* » d'officines.

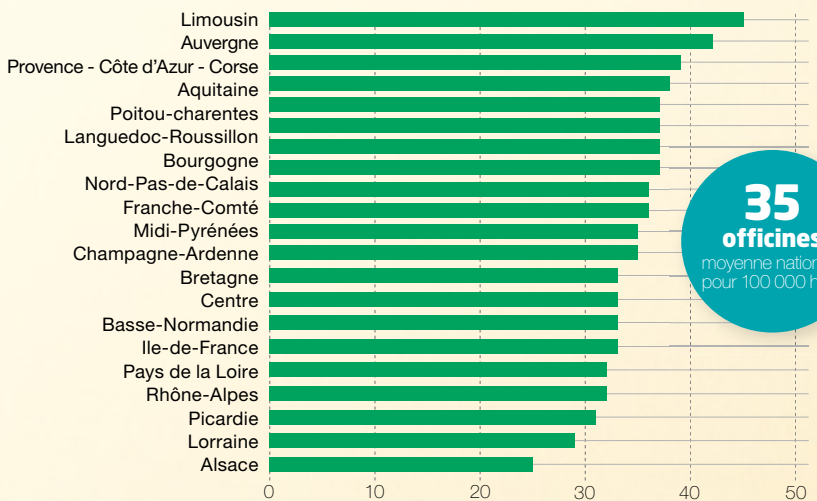
La densité pharmaceutique par habitant en nombre d'officines comme de pharmaciens met en lumière la répartition harmonieuse des officines sur l'ensemble du territoire avec un léger contraste Nord-Sud.

Ainsi en Ile-de-France, région réputée pour ses « *sur-nombres* » dans certaines villes, la densité régionale en officines/hab. est inférieure à la moyenne nationale.

Évolution du nombre d'habitants par pharmacie depuis 2000



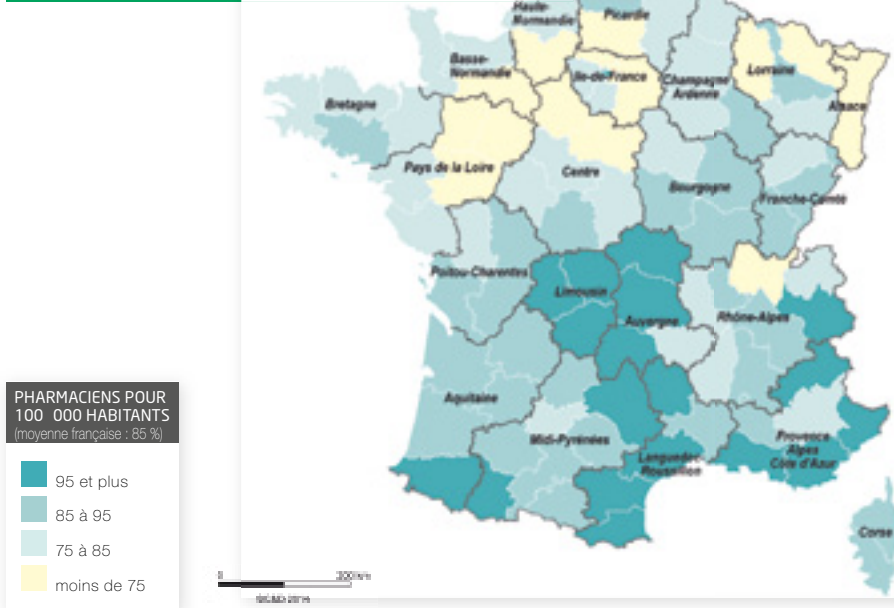
Nombre d'officines pour 100000 habitants



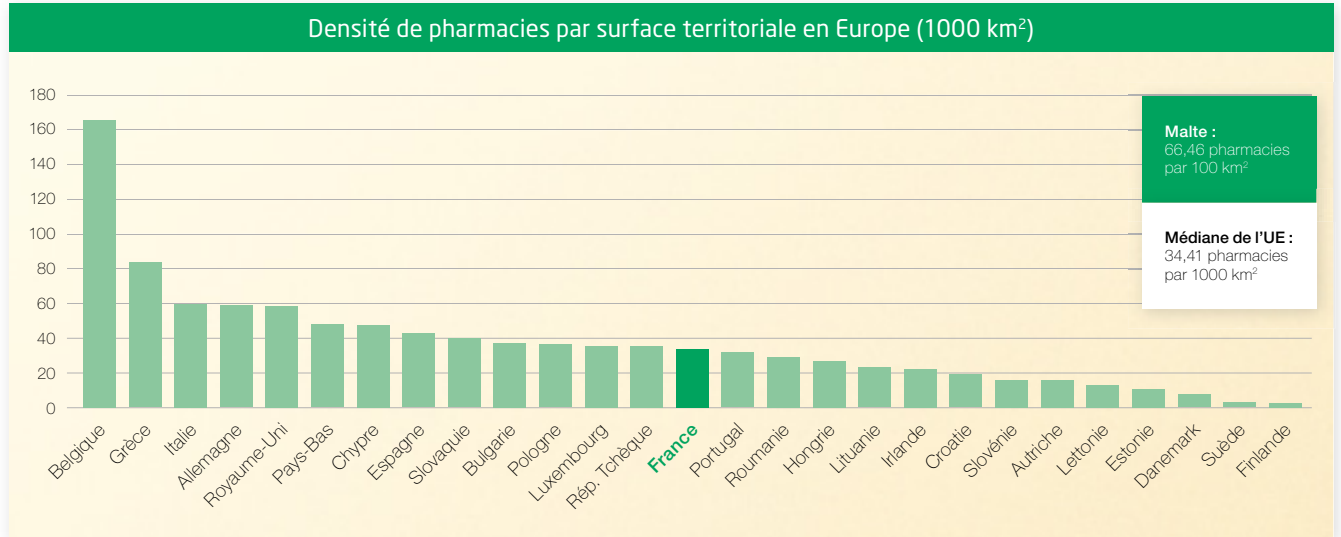
Au nord d'une ligne La Rochelle - Lac Léman, les zones fortement urbanisées se caractérisent par d'importants sur-nombres d'officines. Pour autant la plupart des départements de cet ensemble se trouvent au dessous de la moyenne française qui est de 85 pharmaciens pour 100 000 habitants. Le grand bassin parisien et les départements limitrophes ainsi que les départements de droit local (la Moselle et l'Alsace où les règles d'implantation étaient historiquement plus strictes) sont marqués par une faible densité de pharmaciens (moins de 75 pharmaciens pour 100.000 habitants).

Dans la moitié Sud, la majorité des départements se trouve au delà de 85 pharmaciens pour 100.000 habitants. On y distingue des zones de forte densité liées au faible peuplement (Limousin, Cantal, Allier, ..) et d'autres liées à la dynamique des zones touristiques en croissance démographique structurelle et saisonnière (Hérault, Bouches du Rhône, Var, Savoie, ...).

Densité des pharmaciens pour 100 000 habitants



COMPARAISON EUROPÉENNE

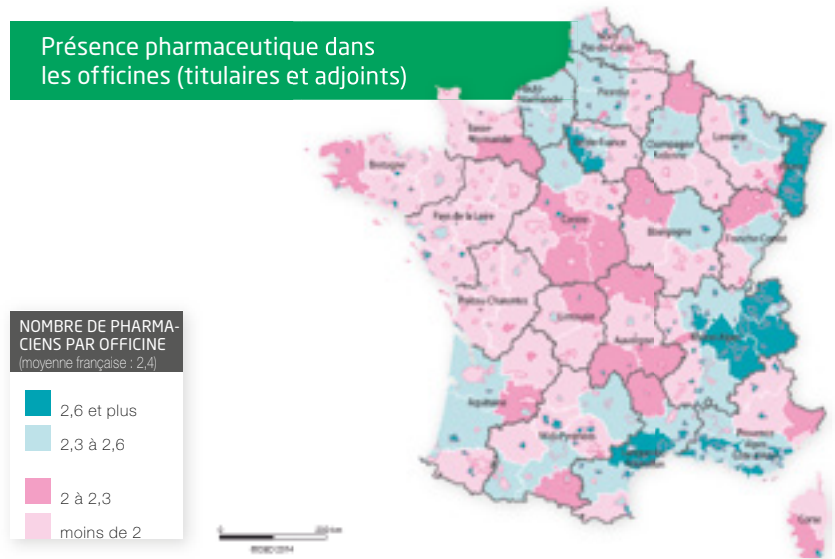


PRÉSENCE PHARMACEUTIQUE

En moyenne, les officines assurent la présence d'un peu plus de deux pharmaciens avec des typologies géographiquement marquées. Aux territoires très ruraux à dominante agricole et peu dense de la France de l'Ouest et du Centre où la petite officine domine, s'oppose une France du croissant Nord Est Midi, celle des frontières et du tourisme où les officines accueillent systématiquement plus de deux pharmaciens.

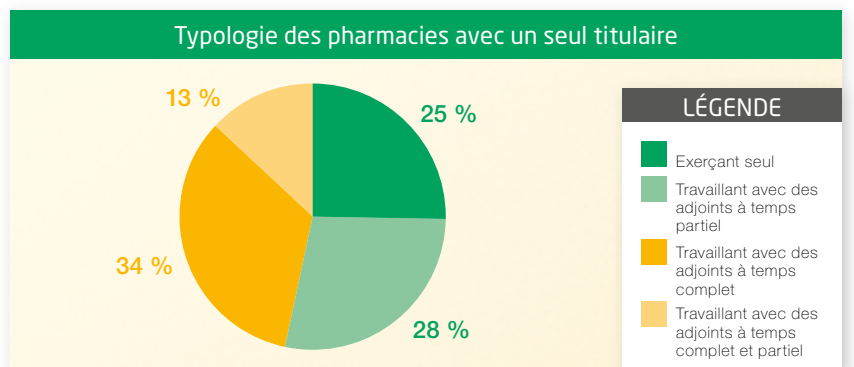
En 2013, la réduction de l'effectif moyen de pharmaciens par officine dans de nombreux départements apparaît comme l'un des révélateurs de la crise économique. Si les quelques secteurs dynamiques des périphéries Est et Sud se renforcent, la grande majorité des départements du Centre et de l'Ouest voient leurs effectifs diminuer.

Présence pharmaceutique dans les officines (titulaires et adjoints)



EXERCICE INDIVIDUEL

Parmi les 17 200 officines n'ayant qu'un seul pharmacien titulaire, ce dernier n'exerce seul que dans 25% des cas (4355 officines), tandis que 75% de ces officines recourent à la collaboration d'au moins un pharmacien adjoint à temps partiel.







PHARMACIENS D'OFFICINE

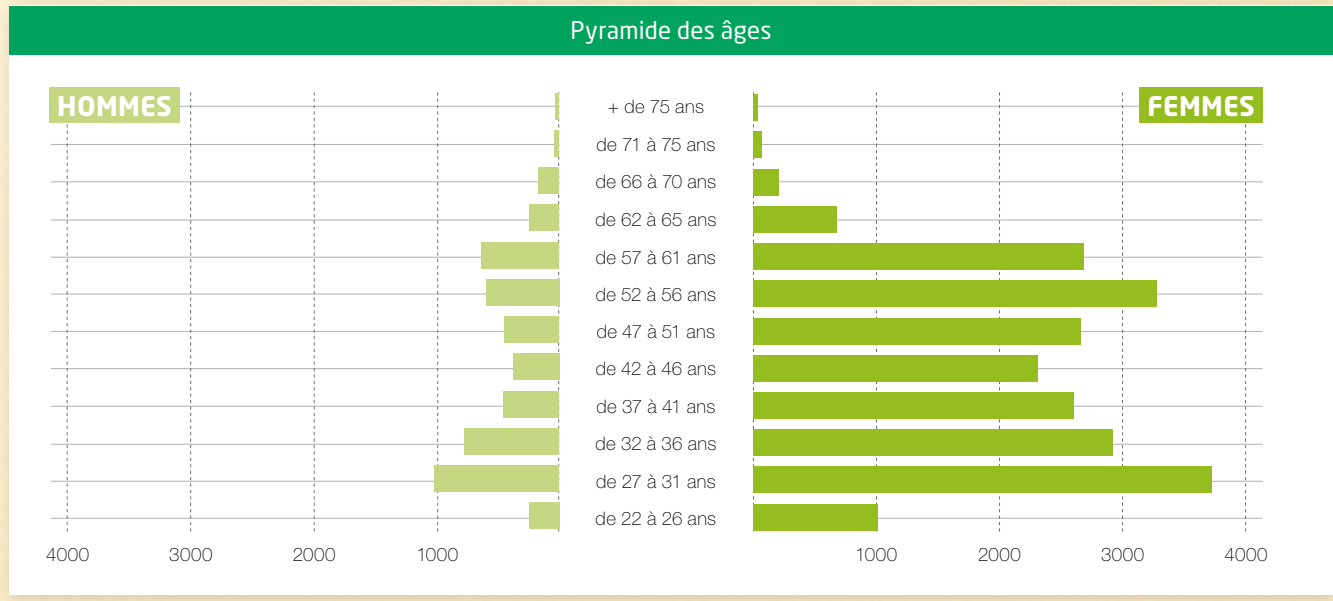
Les pharmaciens adjoints

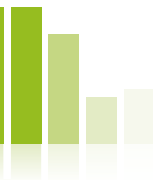
SECTION D

FICHE D'IDENTITÉ

La section D regroupe 36,3% des pharmaciens inscrits à l'Ordre en proportion quasi-identique à la section A (37%). Elle demeure la section la plus féminisée et l'une des plus jeunes.

Nombre d'inscrits	Moyenne d'âge	Répartition Hommes / Femmes
27397 (+0,8 % par rapport à 2012)	43,6 (0 % par rapport à 2012)	 18%  82%
Nombre d'inscrits exerçant en pharmacie d'officine libérale		
26 433 (+0,7 % par rapport à 2012)		





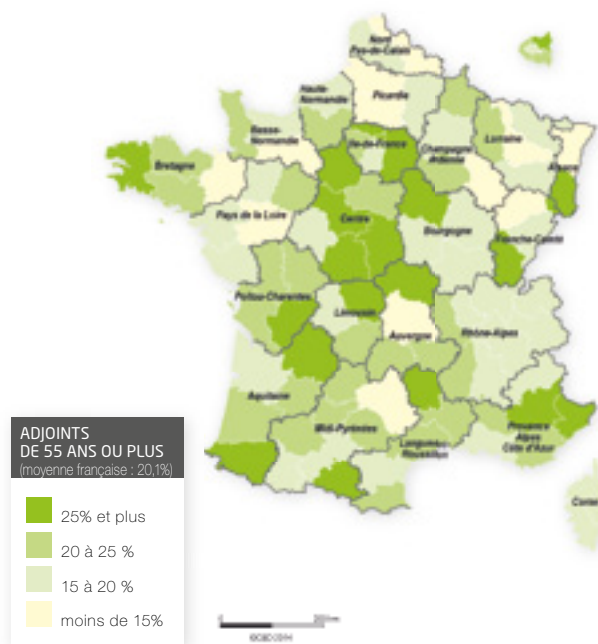
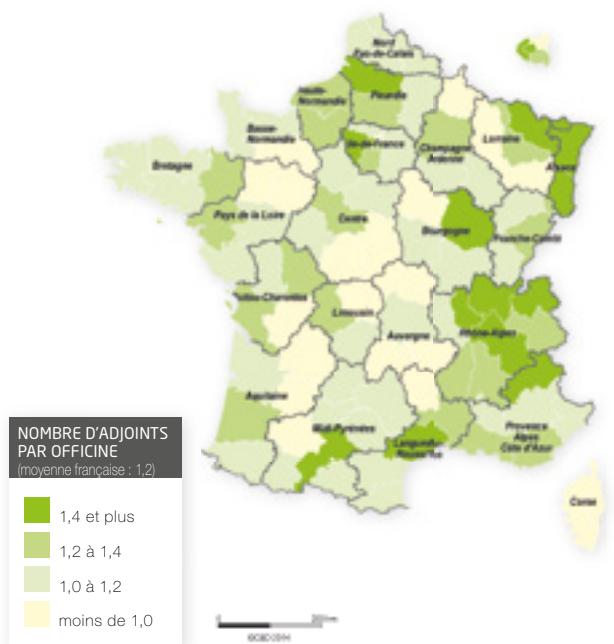
1 Répartition territoriale

La répartition des pharmaciens adjoints d'officine est marquée par un contraste Est-Ouest. La moitié Est du territoire concentre un plus grand nombre d'adjoints par officine (côte méditerranéenne, Rhône-Alpes, Moselle et Alsace). A l'inverse, le centre de la France et le grand Ouest, hormis certains départements (Somme, Yvelines, Haute-Garonne...) comptent un nombre moyen d'adjoints moins important.

Comparés à leurs homologues titulaires, les pharmaciens adjoints d'officine ayant plus de 55 ans se trouvent dans les mêmes zones géographiques mais avec des nuances départementales et en moindre proportion.

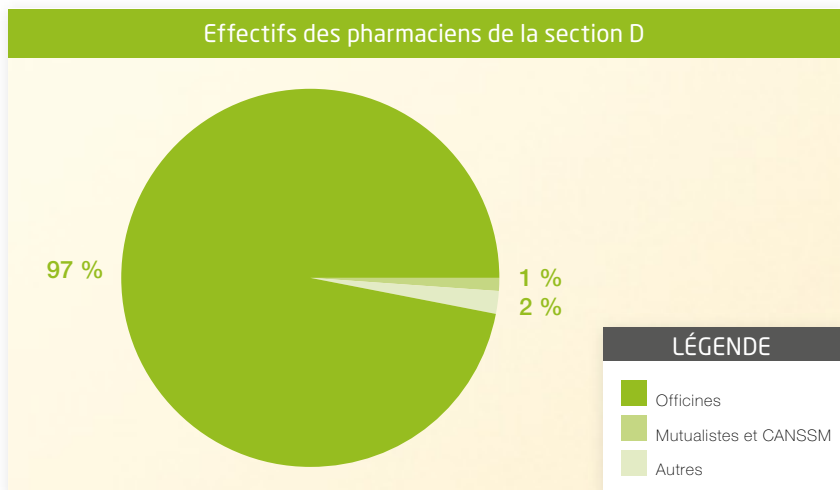
Nombre d'adjoints par officine

Répartition des pharmaciens adjoints de 55 ans ou plus



2 Fonctions

Les effectifs de la section D connaissent à nouveau une légère augmentation (+0,9%). Le nombre de pharmaciens adjoints d'officine y contribue principalement (+0,7%) malgré une démographie des pharmaciens d'officine intérimaires qui baisse à nouveau après un regain temporaire en 2012. Une présence pharmaceutique suffisante en officine est donc assurée. La croissance du nombre de pharmaciens chargés de la dispensation des gaz à usage médical se poursuit (+11% en 2013) dans l'attente des textes réorganisant cette activité.

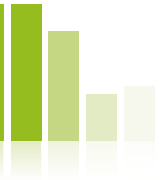




PHARMACIENS D'OFFICINE

Les pharmaciens adjoints

SECTION D



Effectifs des pharmaciens de la section D par fonction

		2012		2013		Évolution 2012/2013
		Effectif	%	Effectif	%	
En officines	Pharmaciens adjoints	22084	81,2	22604	82,5	2,4 %
	Pharmaciens d'officine intérimaires	4055	14,9	3720	13,6	-8,3 %
	Pharmaciens gérants après décès	21	0,1	25	0,1	19,0 %
	Pharmaciens remplaçants titulaires	87	0,3	84	0,3	-3,4 %
	Sous-total	26247	96,5	26433	96,5	0,7 %
En pharmacies mutualistes et CANSSM	Pharmaciens gérants de pharmacies mutualistes	59	0,2	56	0,2	-5,1 %
	Pharmaciens adjoints de pharmacies mutualistes	144	0,5	131	0,5	-9,0 %
	Pharmaciens gérants de pharmacies des CANSSM	58	0,2	57	0,2	1,7 %
	Pharmaciens adjoints de pharmacies des CANSSM	68	0,3	70	0,3	2,9 %
	Sous-total	329	1,2	314	1,1	-4,6 %
Autres exercices	Pharmaciens chargés de la dispensation des gaz à usage médical	344	1,3	382	1,4	11,0 %
	Pharmaciens-conseils de l'assurance maladie	154	0,6	155	0,6	0,6 %
	Pharmaciens relevant des équipes mobiles de soins	54	0,2	57	0,2	5,6 %
	Pharmaciens exercices divers	58	0,2	56	0,2	-3,4 %
	Sous-total	610	2,2	650	2,4	6,6 %
Total		27186	100,0	27397	100,0	0,8 %

LES PHARMACIENS D'OFFICINE INTÉRIMAIRES

Après une croissance soutenue du nombre de pharmaciens d'officine intérimaires en 2009, 2010 et 2012, ce nombre s'est affaibli retrouvant quasiment son niveau de 2010. Sur le plan qualitatif, on observe une tendance au vieillissement de cette catégorie de pharmaciens, dont une part non négligeable est composée d'anciens titulaires en attente d'une retraite définitive.

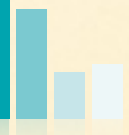
Évolution du nombre pharmaciens d'officines intérimaires entre 2008 et 2013







PHARMACIENS DES ÉTABLISSEMENTS DE SANTÉ

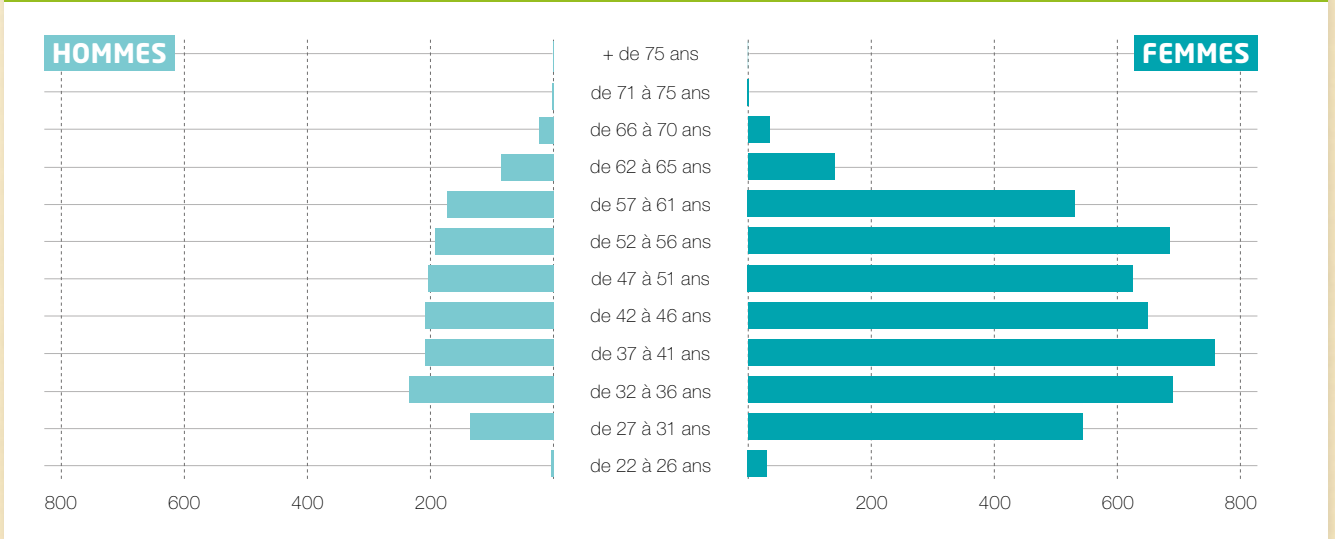
SECTION H



FICHE D'IDENTITÉ

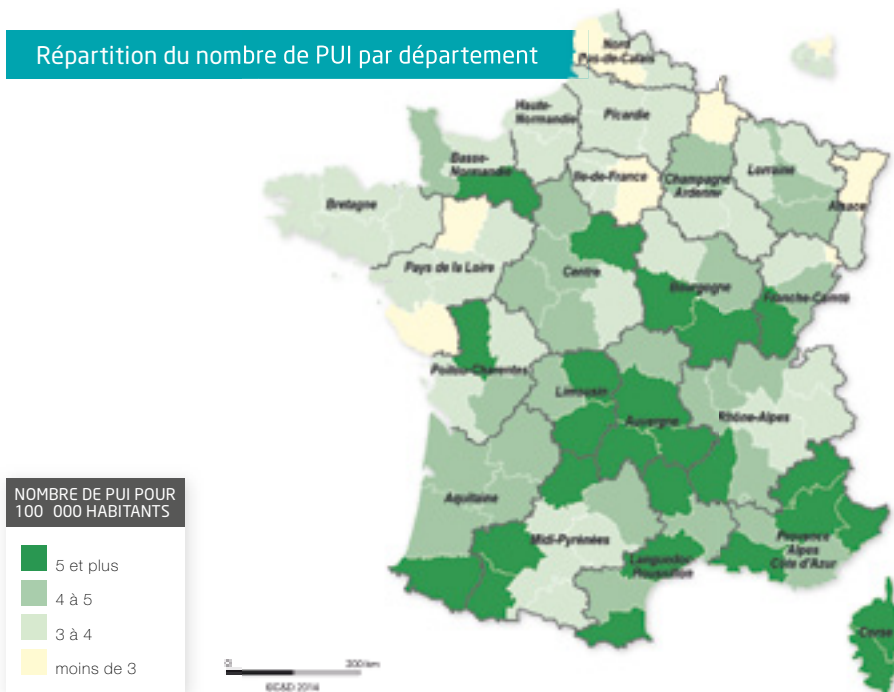
<p>Nombre d'inscrits</p> <p>6496</p> <p>(+4,2 % par rapport à 2012)</p>	<p>Moyenne d'âge</p> <p>44,7</p> <p>(-0,1 par rapport à 2012)</p>	<p>Nombre d'inscrits en établissements publics</p> <p>3992</p> <p>(+4,4 % par rapport à 2012)</p>	<p>Nombre d'inscrits en établissements privés</p> <p>2246</p> <p>(+1,1 % par rapport à 2012)</p>
<p>Répartition Hommes / Femmes</p> <p> 24%  76%</p>		<p>Nombre de PUI publics</p> <p>1072</p> <p>(-0,4 % par rapport à 2012)</p>	<p>Nombre de PUI privés</p> <p>1466</p> <p>(-1,6 % par rapport à 2012)</p>
		<p>Nombre de places au concours d'interne</p> <p>292</p> <p>(-7 par rapport à 2012)</p>	<p>Nombre de pharmaciens de 66 ans et plus</p> <p>64 (1,0 %)</p>

Pyramide des âges



1 Répartition territoriale

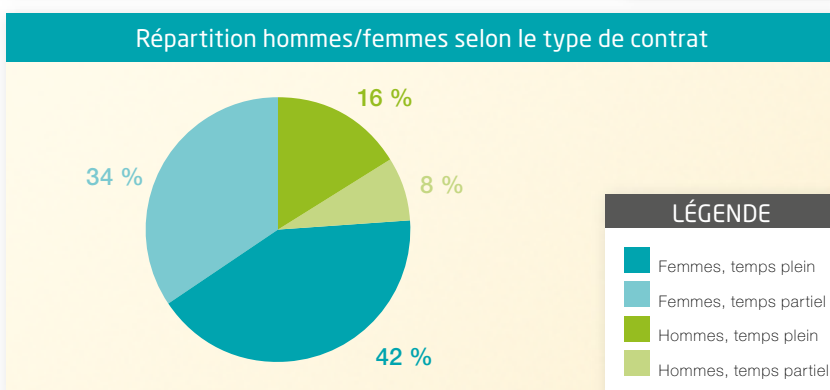
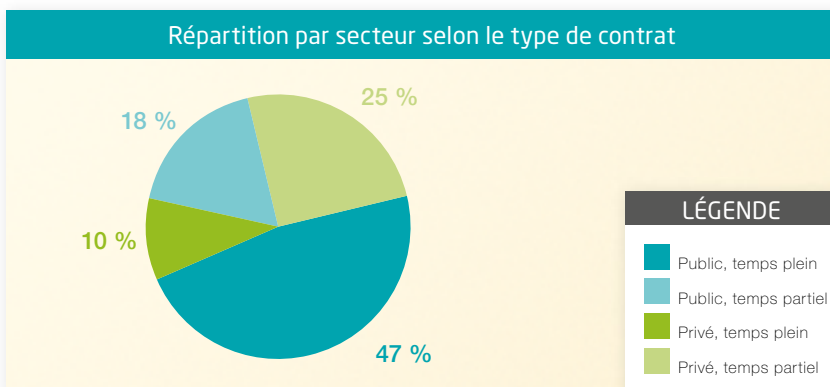
La répartition des pharmacies à usage intérieur (PUI) assure une présence pharmaceutique moyenne de 4 PUI pour 100 000 habitants. Elle est marquée par un contraste Nord-Sud. Dans la moitié Sud de la France, la répartition géographique des PUI est globalement supérieure à la moyenne. Les territoires à dominante rurale comptent un faible nombre d'établissements de santé donc un nombre de PUI peu élevé mais une présence rapportée au nombre d'habitants très supérieure à la moyenne. Quant aux départements très peuplés, ils comptent un nombre de PUI lui aussi élevé. La moitié Nord se caractérise par une présence plus faible. Plus de 30 départements sont au-dessous de la moyenne nationale, quel que soit le type de territoire, notamment dans le grand Ouest et le Nord-Est.



2 Effectifs

RÉPARTITION PAR SECTEUR, PAR GENRE ET PAR TYPE DE CONTRAT

En 2013, la répartition par secteur, par genre et par type de contrat a peu évolué par rapport à 2012. L'emploi à temps plein représente plus de la moitié des effectifs (57%). Il est caractérisé par une majorité d'emplois publics et est majoritairement féminin. L'emploi à temps partiel (43% de l'effectif) est pour sa part majoritairement proposé dans le secteur privé et tout aussi féminisé que le secteur public.



RÉPARTITION PAR ACTIVITÉ ET PAR FONCTION

En 2013, le nombre de PUI a légèrement baissé mais le nombre de postes de pharmaciens des établissements a poursuivi sa croissance (3,2%) l'augmentation étant surtout provoquée dans par le secteur public (+4,4% contre 1,1% dans le privé).

Par ailleurs 64% des pharmaciens des établissements de santé exercent dans le secteur public.

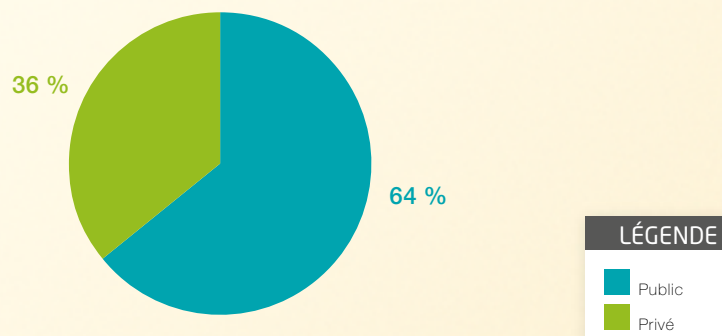
Dans le secteur public, les praticiens hospitaliers représentent la moitié de l'effectif (49%) dont la quasi-totalité travaille à temps plein (88%).

Dans les établissements privés, le temps partiel régresse légèrement parmi les gérants de PUI qui représentent désormais un peu moins de 50% des effectifs.

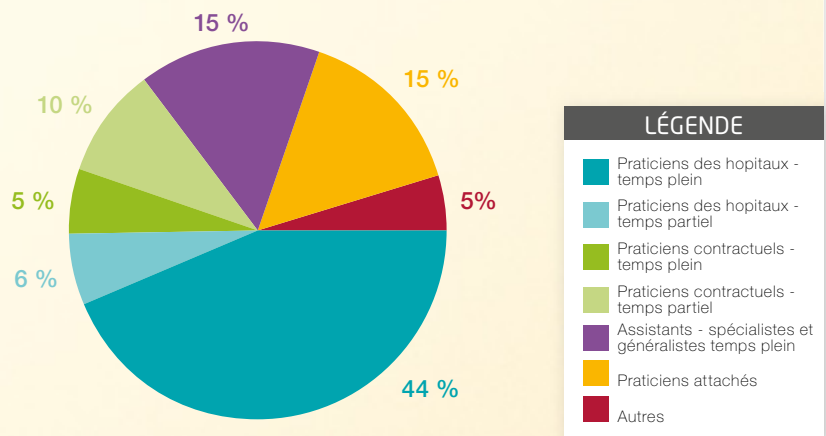
Répartition par activité - Exercice en Pharmacie à Usage Intérieur

	PUI 2012	Postes 2012	PUI 2013	Postes 2013	Évolution poste 2012-2013
Public	1076	3824	1072	3992	4,4 %
Privé	1490	2222	1466	2246	1,1 %
Total	2566	6046	2538	6238	3,2 %

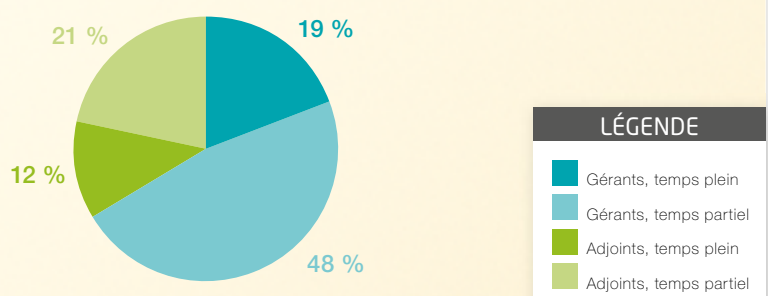
Répartition par secteur des PUI en 2013



Répartition des postes occupés par des pharmaciens dans les établissements public de soins



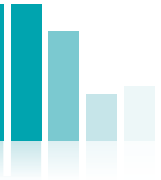
Répartition des postes occupés par des pharmaciens dans les établissements privés



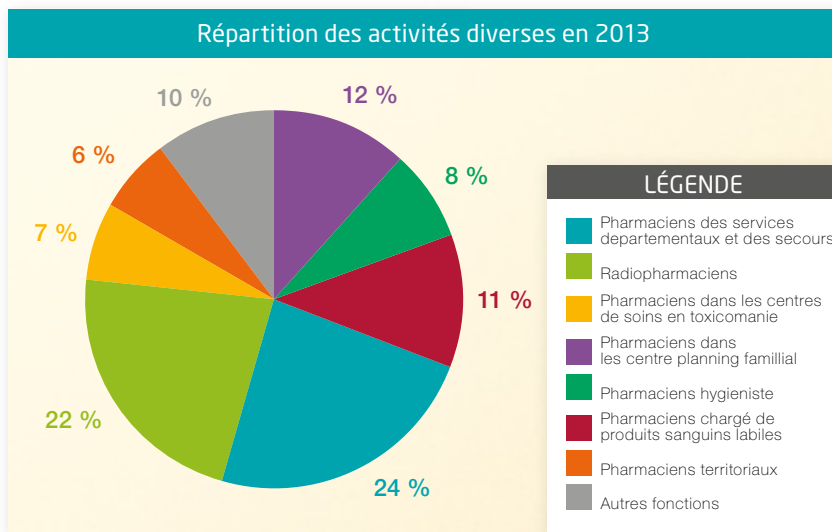


PHARMACIENS DES ÉTABLISSEMENTS DE SANTÉ

SECTION H

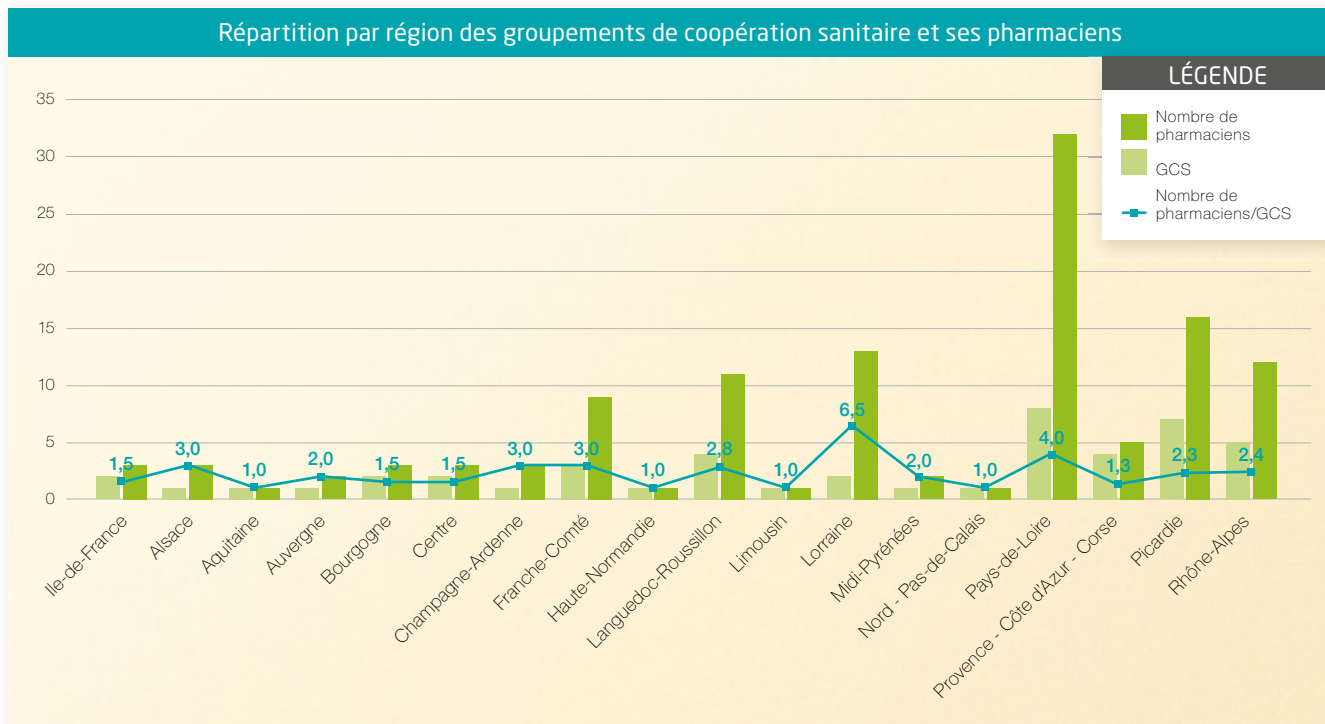


Parmi les pharmaciens exerçant des activités diverses, un sur deux exerce dans les services départementaux d'incendie et de secours ou en tant que radiopharmacien.



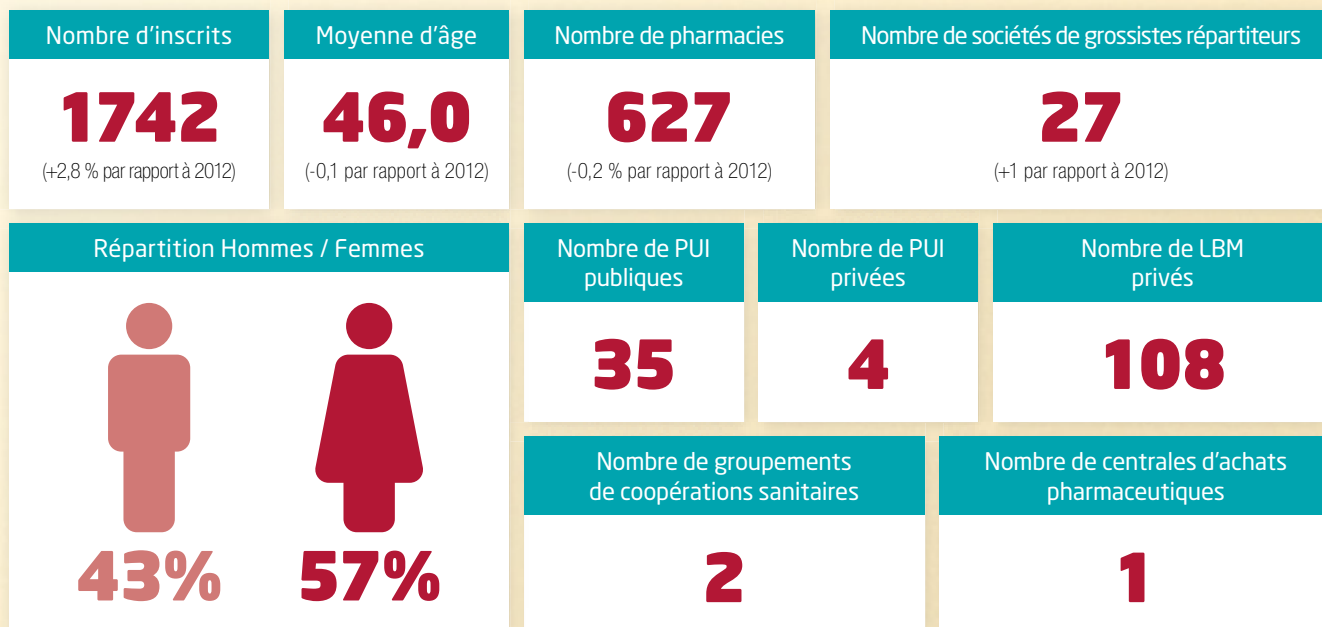
GROUPEMENTS DE COOPÉRATION SANITAIRE

Le groupement de coopération sanitaire est un outil de coopération entre établissements de santé, on en distingue deux catégories : les GCS de moyens et les GCS érigés en établissements de santé. **En 2013, les GCS connaissent un « boom » de croissance en doublant leur nombre (ils passent de 23 en 2012 à 47 en 2013) répartis sur 18 régions métropolitaines (voir graphique) et employant 121 pharmaciens. En moyenne, on trouve 2,6 pharmaciens par GCS par région.**

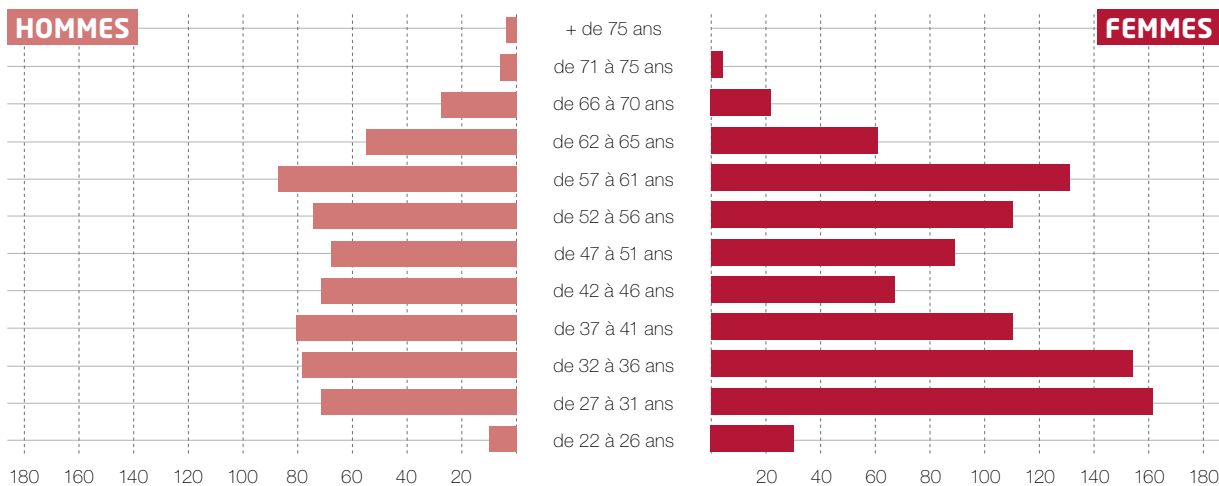




FICHE D'IDENTITÉ



Pyramide des âges





1 Localisation des effectifs et évolution

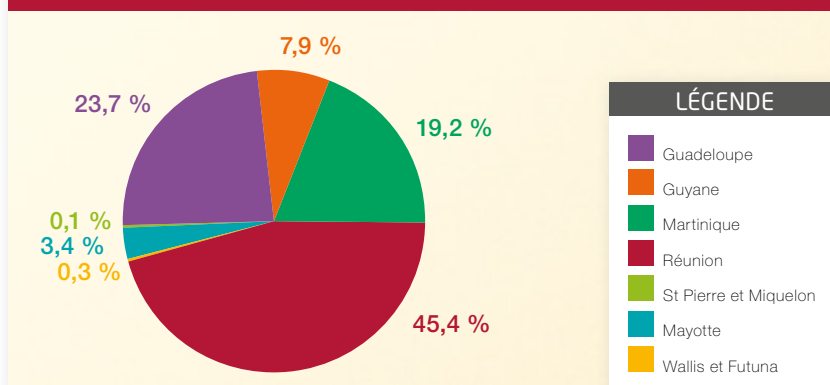
EFFECTIF PAR MÉTIER ET PAR TERRITOIRE

La section des pharmaciens d'Outre-Mer regroupe tous les pharmaciens exerçant dans les départements d'Outre-Mer (Guadeloupe, Guyane, Martinique, Mayotte et Réunion) et les collectivités d'Outre-Mer (Saint-Pierre et Miquelon, Mayotte et Wallis et Futuna).

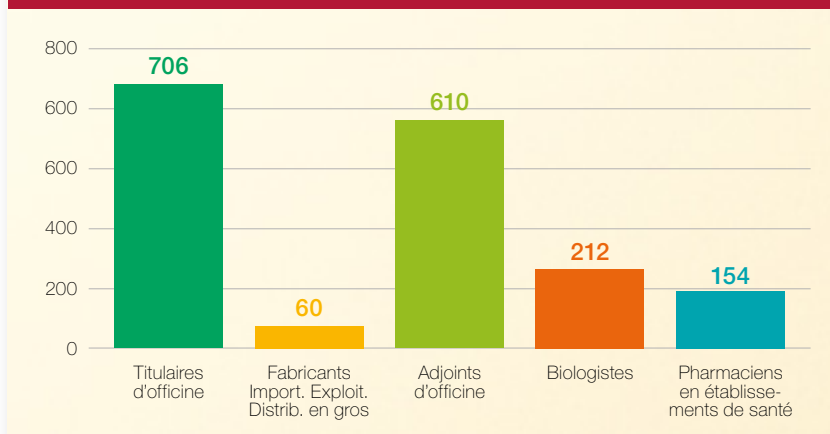
	Titulaires d'officine	Fabricants Import. Exploit. Distrib. en gros	Adjointes d'officine	Biologistes	Pharmaciens en établissements de santé	Total	%
Guadeloupe	179	14	131	50	38	412	23,7
Guyane	48	4	49	16	20	137	7,9
Martinique	159	12	81	47	36	335	19,2
Réunion	302	28	322	91	48	791	45,4
S^t Pierre et Miquelon	1	0	0	1	4	6	0,3
Mayotte	17	2	27	6	7	59	3,4
Wallis et Futuna	0	0	0	1	1	2	0,1
Total	706	60	610	212	154	1742	100,0

En 2013, bien que le nombre d'inscrits en section E ait à nouveau augmenté (+2,8%), la répartition par effectif et territoire reste stable. Trois territoires regroupent la majorité des pharmaciens : la Réunion (45,4%), la Guadeloupe (23,7%), et la Martinique (19,2%) où les pharmaciens exercent principalement à l'officine (75,5%).

Répartition des pharmaciens dans les départements et collectivités d'Outre-mer en 2013



Répartition par activité dans les départements d'Outre-mer en 2013



NOMBRE DE PHARMACIES

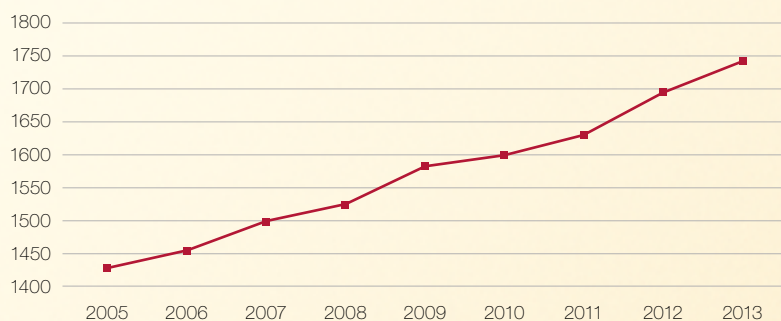
	Nombre de PUI en 2012	Nombre de PUI en 2013	Nombre d'officines en 2012	Nombre d'officines en 2013
Guadeloupe	17	19	165	164
Guyane	7	7	47	47
Martinique	19	19	148	149
Réunion	20	20	250	249
S' Pierre et Miquelon	1	1	1	1
Mayotte	1	1	17	17
Wallis et Futuna	0	0	0	0
Total	65	67	628	627

ÉVOLUTION DES EFFECTIFS PAR MÉTIER

	2005	2006	2007	2008	2009	2010	2011	2012	2013	Évolution par métier 2005 et 2013
Titulaires d'officines	661	667	683	686	690	694	701	709	706	+6,81 %
Pharmaciens de l'industrie	7	5	6	5	4	5	5	5	2	-71,43 %
Fabricants, import export, distrib. en gros	0	5	6	6	6	7	5	7	12	x
Pharmaciens de la distribution en gros	35	34	42	40	44	44	45	49	46	+31,43 %
Pharmaciens adjoints	457	462	471	472	519	511	519	560	610	+33,48 %
Pharmaciens des établissements de santé	82	93	97	111	120	130	142	148	154	+87,80 %
Pharmaciens biologistes	183	186	192	203	198	207	212	216	212	+15,85 %
Total	1425	1452	1497	1523	1581	1598	1629	1694	1742	22,24 %
Taux d'évolution	4,71	1,89	3,10	1,74	3,81	1,08	1,94	3,93	2,83	

En 2013, la croissance des effectifs entamée depuis 2005 se poursuit et s'accroît, notamment grâce à une augmentation de plus de 9% des pharmaciens adjoints et de 5% des pharmaciens hospitaliers expliquant la majeure partie de cette hausse.

Évolution des effectifs depuis 2005



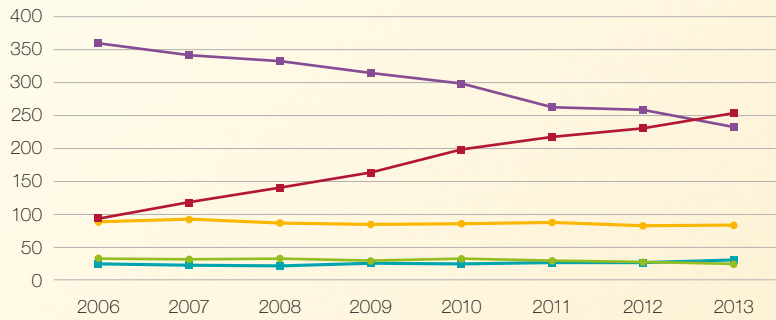


2 Structures juridiques de l'exercice libéral

OFFICINES

A l'instar de la France métropolitaine, les officines exploitées en Société d'Exercice Libéral (SEL) dans les départements et collectivités d'Outre-Mer continuent leur expansion. Le nombre d'entreprises choisissant cette forme juridique a plus que doublé depuis 2006 alors que le nombre de sociétés exploitées en nom propre diminue proportionnellement. Pour la première fois cette année, la SEL devient le mode d'exploitation majoritaire. Le nombre de sociétés exploitées en nom collectif, en SARL et EURL et SNC reste stable.

Évolution du mode d'exploitation des pharmacies d'Outre-mer depuis 2006



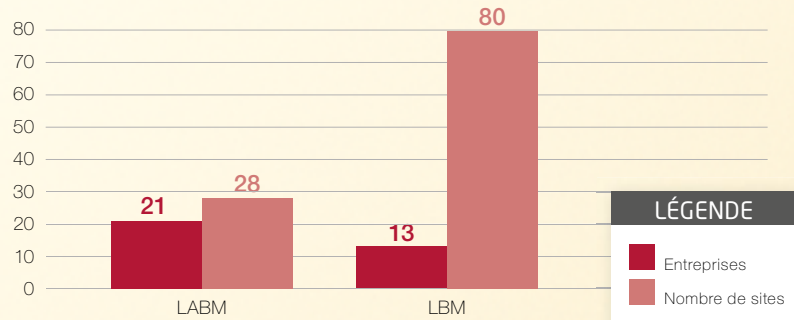
LÉGENDE

SEL SNC SARL EURL En nom propre

LBM

Les départements et collectivités d'Outre Mer suivent la même tendance globale que la métropole. Le nombre d'entreprises et d'établissements de type LABM** continue de baisser et les structures nouvelles LBM* augmentent proportionnellement. De même, le nombre moyen d'établissements par laboratoire de type LBM a augmenté passant de 5 à 6,2 sites.

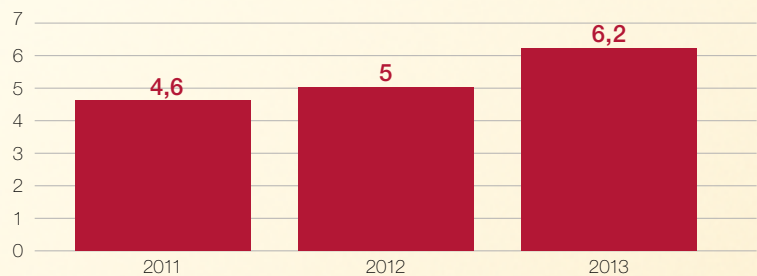
Répartition par activité dans les départements d'Outre-mer en 2013



LÉGENDE

Entreprises
Nombre de sites

Évolution du nombre de sites par laboratoire de biologie médicale



* Depuis Janvier 2010 : une structure exploite un laboratoire de biologie médicale (LBM) implanté sur un ou plusieurs sites sans limitation de nombre.

** Avant Janvier 2010 : une structure pouvait exploiter jusqu'à 5 laboratoires d'analyse de biologie médicale (LABM) au maximum.

	Nombre d'entreprises en LBM	Nombre de sites	Nombre de Sites/LBM
2011	8	37	4,6
2012	11	55	5,0
2013	13	80	6,2

LES SITES INTERNET DE L'ORDRE



Un espace dédié aux pharmaciens avec les informations réglementaires, juridiques et pratiques de la profession.

www.ordre.pharmacien.fr

Le portail de référence accessible à tous : un panorama complet et exhaustif de l'institution et de ses différentes missions.



www.acqo.fr



www.cespharm.fr

Des outils pratiques pour agir au quotidien et contribuer à l'éducation sanitaire du patient.



www.eqo.fr

Le site dédié à la qualité à l'officine. Toutes les informations utiles et des outils d'évaluation en ligne pour accompagner le pharmacien.



www.meddispar.fr

L'information réglementaire de référence sur les médicaments à dispensation particulière.



www.pharmavigilance.fr

Un site Internet pour accompagner les pharmacies dans leurs déclarations de vigilances sanitaires.



LA LETTRE ÉLECTRONIQUE

Inscrivez vous sur <http://recevoirlalettre.ordre.pharmacien.fr>

Un outil d'information synthétique et essentiel.

Ordre national des pharmaciens
4, avenue Ruysdaël - 75379 Paris cedex 08
Tél. : 01 56 21 34 34 - Fax : 01 56 21 34 99
www.ordre.pharmacien.fr

