

ÉLÉMENTS
DÉMOGRAPHIQUES

LES
PHARMACIENS

PANORAMA AU 1^{ER} JANVIER 2015



SECTION
A



SECTION
B



SECTION
C



SECTION
D



SECTION
E



SECTION
G



SECTION
H



Ordre national
des pharmaciens

LES PHARMACIENS INSCRITS À L'ORDRE AU 1^{ER} JANVIER 2015

DONNÉES GÉNÉRALES	5
1 / Effectifs globaux	5
2 / Dynamique de recrutement	7
3 / Âge et renouvellement des générations de pharmaciens	10
4 / Pharmaciens étrangers et pharmaciens diplômés à l'étranger	14
RÉPARTITION PAR SECTION	
LES PHARMACIENS BIOLOGISTES - SECTION G	16
1 / Répartition effectifs	17
2 / Structures juridiques	18
LES PHARMACIENS DE L'INDUSTRIE - SECTION B	20
1 / Répartition par région / fonction	21
2 / Répartition par fonction / évolution	22
LES PHARMACIENS DE LA DISTRIBUTION EN GROS - SECTION C	23
1 / Répartition par région / fonction	24
2 / Répartition par fonction	25
3 / Évolution	26
LES PHARMACIENS D'OFFICINE	
SECTION A : LES PHARMACIENS TITULAIRES	27
1 / Les pharmaciens titulaires : géographie de l'exercice et mobilité	28
2 / Les modes d'exploitation des officines	31
3 / Répartition territoriale et densité pharmaceutique	34
LES PHARMACIENS D'OFFICINE	
SECTION D : LES PHARMACIENS ADJOINTS ET AUTRES EXERCICES	36
LES PHARMACIENS DES ÉTABLISSEMENTS DE SANTÉ - SECTION H	39
1 / Répartition des effectifs par secteur - type d'emploi et territoire	40
2 / Répartition des effectifs par fonction	42
PHARMACIENS DES DÉPARTEMENTS ET COLLECTIVITÉS D'OUTRE-MER - SECTION E	43
1 / Effectifs par métier et par territoire	44
2 / Évolution des effectifs par métier	45
3 / Structures juridiques de l'exercice libéral	46



Isabelle Adenot,
Président du Conseil national de l'Ordre des pharmaciens

La profession pharmaceutique vit **une mutation dont les causes sont à la fois structurelles et conjoncturelles**. Les politiques de limitation des déficits par la maîtrise des dépenses de santé pèsent sur l'économie globale du médicament, l'organisation de l'offre pharmaceutique et la biologie médicale. Deux adaptations majeures : les pharmaciens partent moins vite à la retraite et les structures se concentrent.

Dans les 10 dernières années, la population des pharmaciens a nettement vieilli, avec une moyenne d'âge de 46,6 ans en 2014 (plus de 20 000 pharmaciens ont plus de 56 ans). Les pharmaciens retardent leur départ à la retraite (2150 pharmaciens ont plus de 66 ans,) et la profession peine à la fois à attirer et à garder ses jeunes : 27,8% des jeunes diplômés ne s'inscrivent pas à l'Ordre et les radiations sont croissantes lors des deux premières années d'exercice. Toutefois, c'est la première fois depuis 10 ans que l'Ordre inscrit autant de jeunes, le relèvement du numerus clausus commençant à porter ses fruits. Ces plus jeunes continuent de se répartir sur l'ensemble du territoire et maintiennent un goût prononcé pour l'exercice libéral (75% des acquisitions d'officines en 2014 sont le fait de nouveaux titulaires) bien que le nombre de ceux qui exercent en établissement de santé progresse.

En 2014, la profession s'adapte également aux contraintes économiques et aux évolutions professionnelles en rationalisant ses structures d'exploitation. La biologie médicale poursuit sa concentration; le nombre de structures juridiques possédant des laboratoires de biologie médicale (LBM) ayant été réduit de moitié depuis 2010. Côté officinal, une pharmacie ferme toujours tous les trois jours. Les titulaires utilisent à plein les nouvelles formes de sociétés (8053 SEL et 479 SPFPL) et une officine sur six est liée à une autre. Ce qui ne touche pas le maillage territorial qui reste toujours harmonieux (une pharmacie sur trois est implantée dans une commune de - de 5000 hab.). Les établissements de soins, les entreprises industrielles et de distribution en gros connaissent également des concentrations

En approfondissant ses analyses, l'Ordre améliore la connaissance sur les métiers de la pharmacie et contribue à la prévision des ressources humaines nécessaires au système de santé de demain.



Comme les deux dernières années, le nombre de pharmaciens inscrits à l'Ordre augmente légèrement d'une année sur l'autre.

Au 1^{er} janvier 2015, on compte 222 pharmaciens de plus (+0,29%) par rapport à 2013.

Dans le détail :

- > Le dynamisme de l'exercice salarié demeure soutenu pour les effectifs des pharmaciens exerçant en établissements de santé (+3,6%) et dans une moindre mesure dans l'industrie (+1,5%) et la distribution (+2,2%).
- > Comme les années précédentes l'exercice libéral des pharmaciens titulaires d'officine (-0,6%) et celui des pharmaciens biologistes médicaux (-1,9% au sein des LBM) poursuivent leur légère décroissance en pourcentage mais continuent d'attirer le pharmaciens (697 inscrits sont devenus titulaires d'officine en 2014 contre 694 en 2013).
- > L'exercice outremer connaît une croissance globale légèrement supérieure mais plus marquée par la hausse du nombre de pharmaciens des établissements de soins(+10%).
- > Les pharmaciens privilégient l'exercice «groupé» partageant ainsi la responsabilité professionnelle.



Pharmaciens inscrits à l'Ordre en 2014

74 492

(+0,29 % par rapport à 2013)

Inscriptions nouvelles

2 465

(+0,53 % par rapport à 2013)

Âge moyen

46,6

(+0,1 par rapport à 2013)

Nombre de pharmaciens de 66 ans et plus

2 146

(+10,5% et 2,9% de la population globale)

Répartition Hommes / Femmes au global



67,1%



32,9%

1. EFFECTIFS GLOBAUX

L'inscription à l'Ordre national des pharmaciens se fait par métier, dans les différentes sections (A, B, C, D, G et H) représentant respectivement les pharmaciens titulaires d'officine, l'industrie pharmaceutique, la distribution en gros, les pharmaciens adjoints d'officine, les biologistes médicaux et les pharmaciens d'établissements de santé).

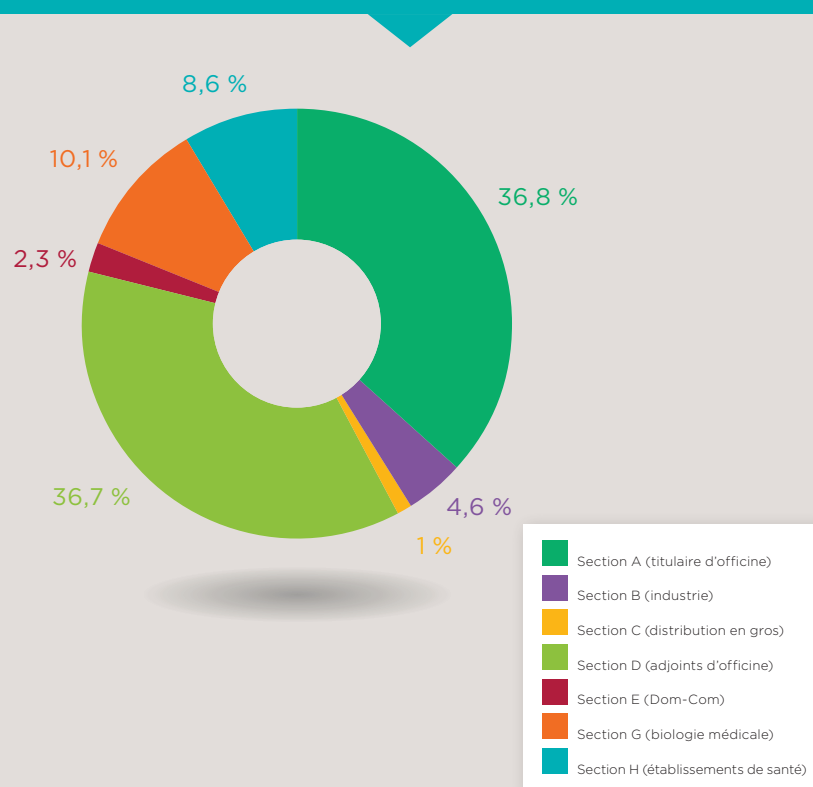
La section E représente les pharmaciens exerçant dans les départements et collectivités d'Outre-mer tous métiers confondus.

En 2014, le nombre de pharmaciens inscrits à l'Ordre, recensés selon leur activité principale, a augmenté (+0,29% par rapport à 2013), atteignant 74 492 inscrits.

Pour l'activité ordinale cela correspond à un effectif administré de 75762 professionnels ; certains pharmaciens en pluriactivité ayant la possibilité de figurer simultanément au tableau de plusieurs sections.

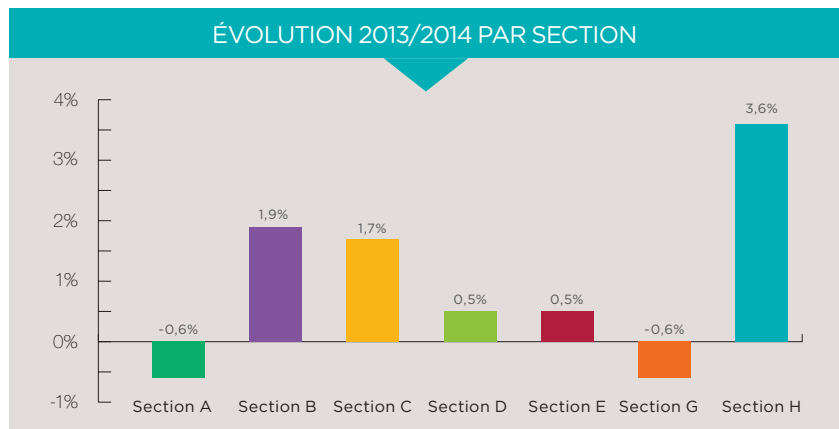
>>>

RÉPARTITION DES PHARMACIENS PAR SECTION



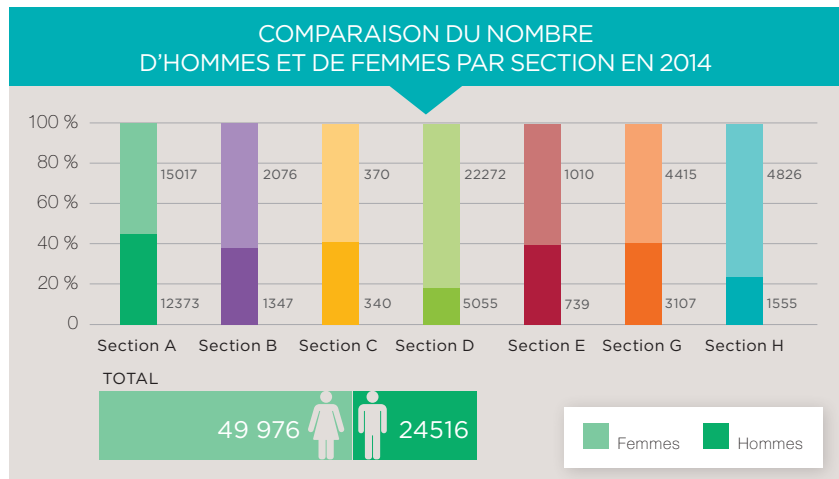
DONNÉES GÉNÉRALES

>>> Près de trois-quarts des pharmaciens travaillent dans les officines, le quart restant exerce dans les autres établissements dont les laboratoires de biologie médicale qui rassemblent le dixième des professionnels.

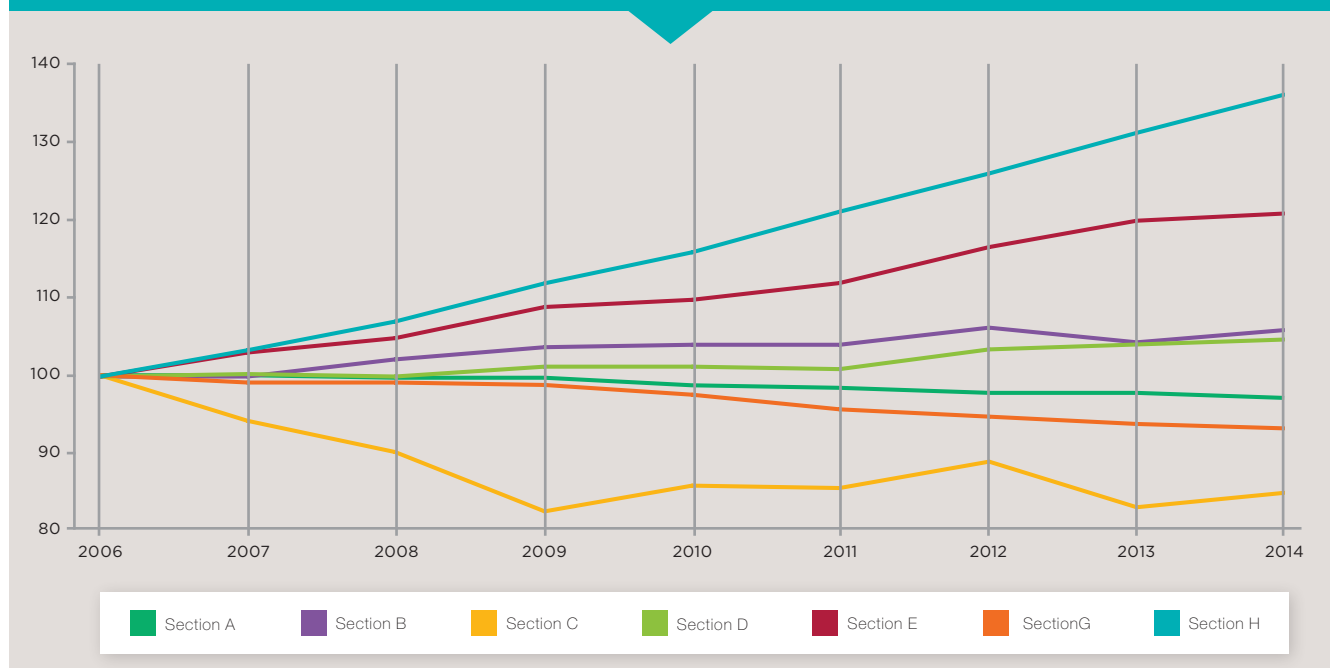


LA PROPORTION DES FEMMES RESTE STABLE À 67%.

Les sections les plus marquées par cette forte présence féminine sont les pharmaciens adjoints d'officines et les pharmaciens des établissements de santé; respectivement 82% et 76%.



RYTHME D'ÉVOLUTION DU NOMBRE DE PHARMACIENS PAR SECTION 2006 - 2014 (Indice fixé à l'année 2006)



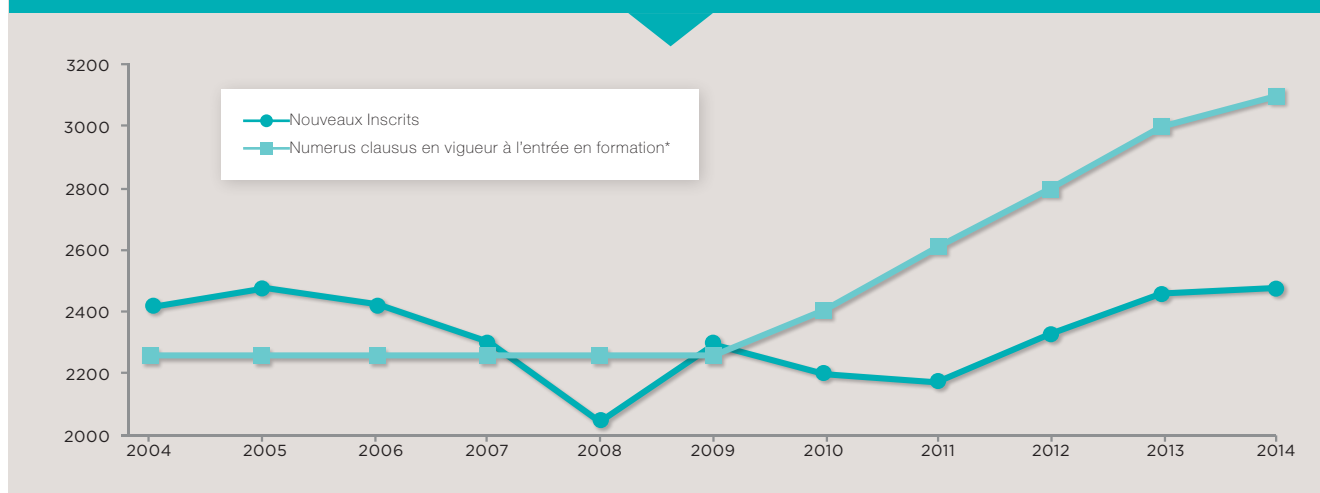


2. DYNAMIQUE DE RECRUTEMENT

NUMERUS CLAUSUS

ANNÉE	NOUVEAUX INSCRITS	NUMERUS CLAUSUS DE L'ANNÉE	NUMERUS CLAUSUS EN VIGUEUR À L'ENTRÉE EN FORMATION*	TAUX DE VARIATION DU NUMERUS CLAUSUS	TAUX DE VARIATION DU NOMBRE D'INSCRITS	ECART ENTRE LE NUMERUS CLAUSUS ET LE NOMBRE D'INSCRITS	TAUX D'ÉVAPORATION (NOUVEAUX INSCRITS DIPLOMÉS DEPUIS MOINS DE 3 ANS/NUMERUS CLAUSUS À L'ANNÉE D'ENTRÉE EN FORMATION)
2001	2300	2250	2250	0,0%	-2,0%	50	x
2002	2343	2250	2250	0,0%	1,9%	93	x
2003	2227	2250	2250	0,0%	-5,0%	-23	x
2004	2409	2400	2250	0,0%	8,2%	159	x
2005	2464	2600	2250	0,0%	2,3%	214	x
2006	2417	2790	2250	0,0%	-1,9%	167	-10,1%
2007	2295	2990	2250	0,0%	-5,0%	45	-13,5%
2008	2035	3090	2250	0,0%	-11,3%	-215	-21,9%
2009	2281	3090	2250	0,0%	12,1%	31	-13,1%
2010	2185	3090	2400	6,7%	-4,2%	-215	-20,1%
2011	2166	3095	2600	8,3%	-0,9%	-434	-26,2%
2012	2324	3095	2790	7,3%	7,3%	-466	-25,6%
2013	2452	3095	2990	7,2%	5,5%	-538	-26,3%
2014	2465	3095	3090	3,3%	0,5%	-625	-27,8%

ÉVOLUTION DU NOMBRE D'INSCRITS ENTRE 2004 ET 2014



*Numerus clausus avec un décalage de moins 6 années (temps de formation)

Le numerus clausus a été fortement rehaussé depuis 2002.

Cette année, il est de nouveau de 3095 soit une évolution positive de 37,5% par rapport à 2002.

Néanmoins, le nombre de nouveaux inscrits ne suit pas encore cette tendance en raison du nombre d'années

d'études nécessaires pour former un pharmacien.

Les premiers résultats de la hausse intervenue en 2003 n'ont en effet été enregistrés qu'à partir de 2009. D'où l'écart entre le nombre de nouveaux inscrits effectifs et le numerus clausus annuel, notamment à partir de 2006.

Malgré la forte hausse du numerus clausus à l'entrée au concours de pharmacie à partir de 2004, le nombre de nouveaux pharmaciens inscrits par an n'a recommencé à augmenter véritablement qu'en 2012 et retrouve en 2014 son niveau de 2005. >>>

DONNÉES GÉNÉRALES

>>> En 2014 on compte 2465 nouveaux inscrits aux tableaux de l'Ordre, chiffre le plus important depuis 2005, parmi ceux-ci on dénombre 2228 nouveaux inscrits diplômés depuis moins de trois ans.

Le taux d'évaporation, rapport entre le nombre de nouveaux inscrits diplômés depuis moins de trois ans et le nombre de postes ouverts au concours 6 ans plus tôt s'aggrave à nouveau en 2014 à 27,8%, soit 862

diplômes «évaporés» alors qu'on a affaire à la promotion qui avait bénéficié du fort relèvement du numerus clausus en 2008.

ORIENTATION DES ÉTUDIANTS DE 6^{ÈME} ANNÉE ET JEUNES DIPLÔMÉS

Pour tenter de cerner le devenir des étudiants actuellement en fin d'étude et de recueillir des explications du « taux de fuite », l'Ordre s'est livré début 2015 à une enquête portant sur une population de 4430 étudiants ayant accompli leur 6^{ème} année d'étude en pharmacie.

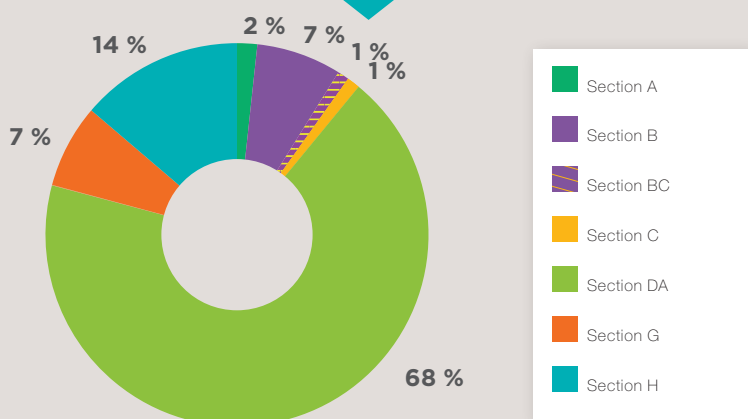
Sur 4430 étudiants interrogés, 676 ont répondu soit 15,25% de l'échantillon interrogé. Parmi les 676 qui ont répondu:

- 322 non pas encore soutenu leur thèse,
- 248 ont soutenu leur thèse mais n'ont pas indiqué leur emploi actuel,
- 43 pharmaciens occupent un poste ne nécessitant pas

d'inscription au tableau dont 4 dans l'industrie pharmaceutique (Affaires réglementaires, Pharmacovigilance...),

- 3 pharmaciens travaillent dans une ONG ou dans une association humanitaire,
- 4 pharmaciens sont fonctionnaires ou assimilés ou travaillent dans une agence nationale ou une organisation internationale,
- 4 pharmaciens travaillent dans un domaine non pharmaceutique,
- 29 pharmaciens sont partis à l'étranger,
- 24 pharmaciens poursuivent leurs études,
- 23 pharmaciens sont au chômage.

RÉPARTITION DES NOUVEAUX INSCRITS PAR SECTION

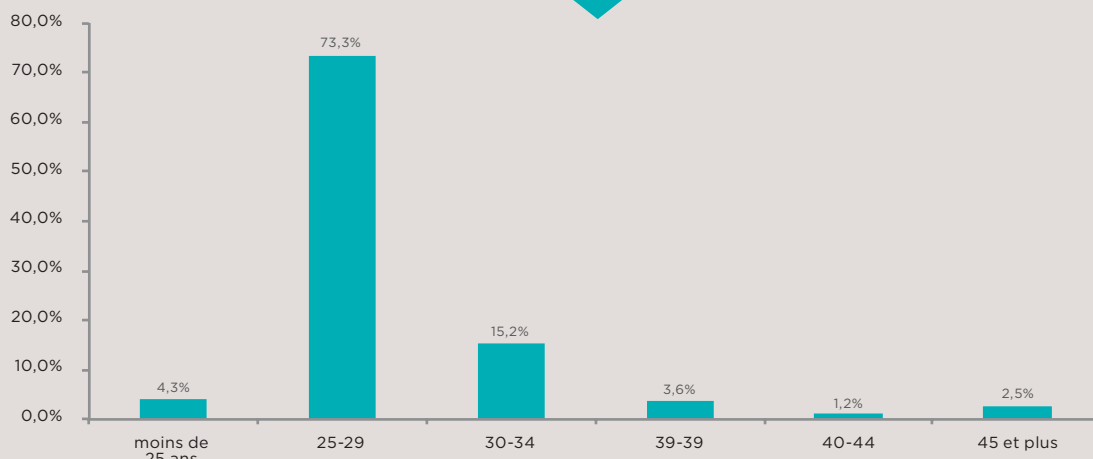


En 2014, l'Ordre a compté 2465 nouveaux inscrits, soit 13 de plus que l'année dernière.

Une forte inscription des moins de 30 ans, qui rassemble 77,6% des nouveaux inscrits. Près de 70% des nouveaux inscrits* figurent logiquement au tableau de la section D qui représente le tiers des pharmaciens inscrits à l'Ordre, viennent ensuite logiquement les pharmaciens des établissements de santé, les biologistes médicaux et les pharmaciens de l'industrie; répartition conforme aux spécialités suivies au cours des études.

**Les pharmaciens nouveaux inscrits sont les pharmaciens qui n'avaient jamais été inscrits à l'ordre, dans aucune section. Ce sont ceux qui entrent dans la profession.*

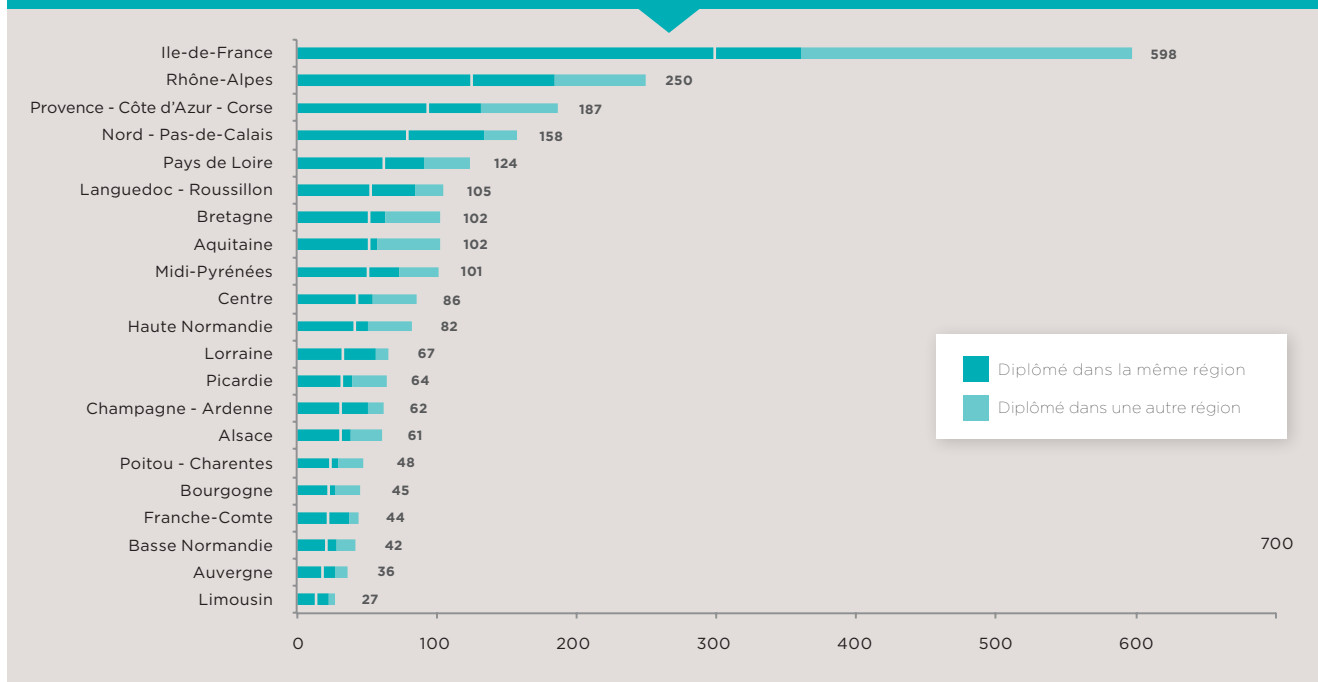
RÉPARTITION DES NOUVEAUX INSCRITS PAR TRANCHE D'ÂGE



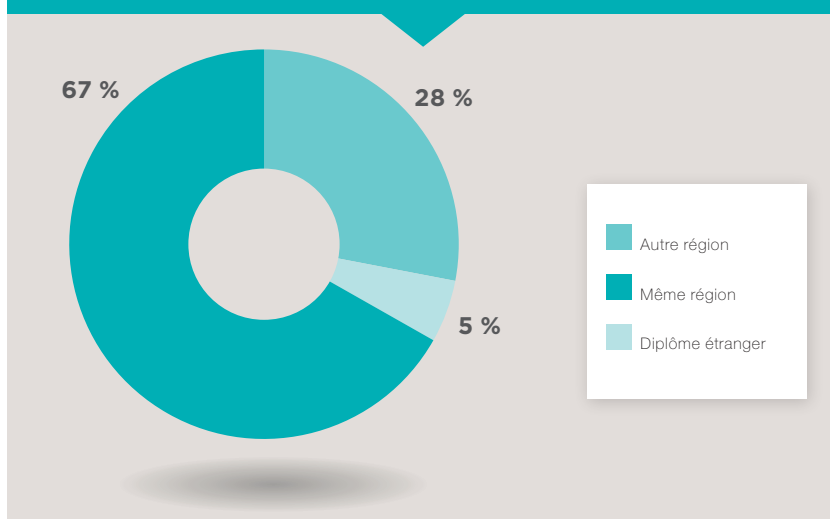


MOBILITÉ

MOBILITÉ DES NOUVEAUX INSCRITS



MOBILITÉ DES NOUVEAUX INSCRITS DU LIEU DE FORMATION À L'INSTALLATION

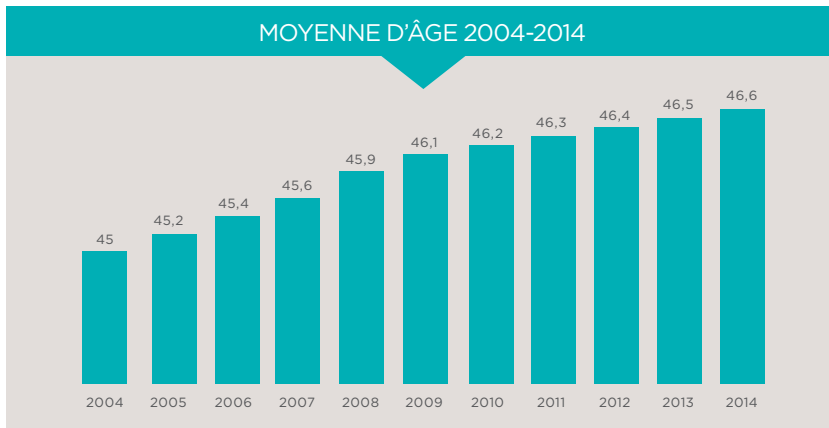


Deux tiers des étudiants en pharmacie ont fait le choix, après l'obtention de leur diplôme, de s'inscrire dans la région où ils ont achevé leurs études.

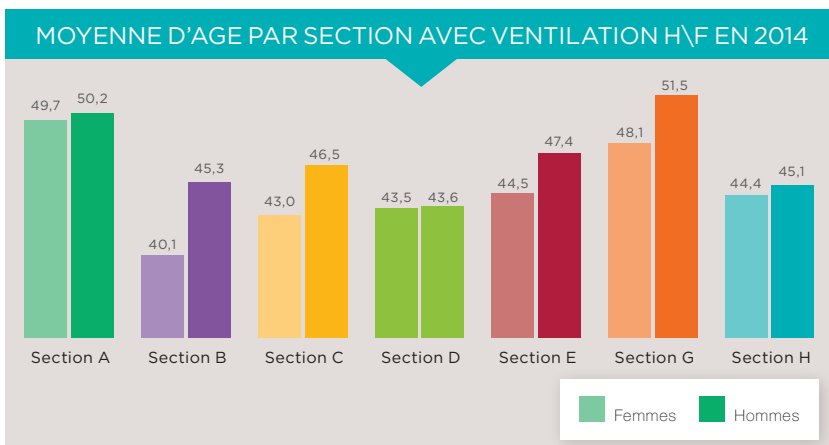
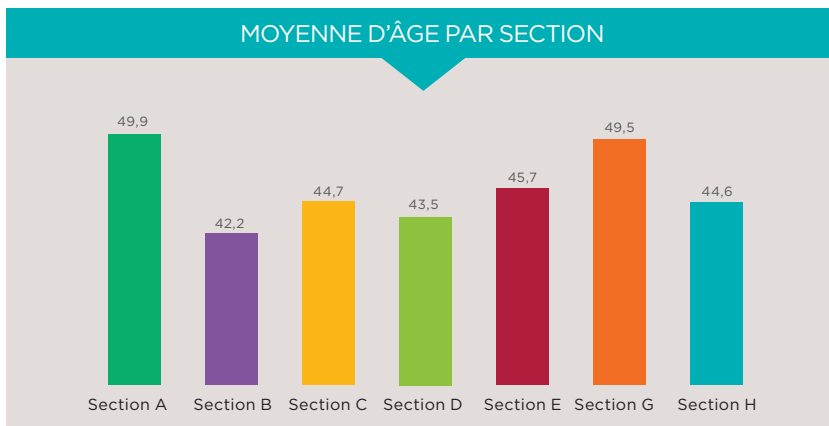
La mobilité territoriale des jeunes pharmaciens demeure donc assez faible. À la non mobilité des diplômés des grandes métropoles régionales comme l'Ile-de-France ou Rhône-Alpes lesquelles offrent une large palette de possibilité d'exercice s'oppose une propension plus forte à la mobilité dans des régions plus petites ou moins denses telles que Limousin, l'Auvergne, le Centre ou le Poitou-Charentes où plus de 40% des nouveaux inscrits ont choisi d'exercer dans une autre région que celle où ils ont été diplômés.

3. ÂGE ET RENOUVELLEMENT DES GÉNÉRATIONS DE PHARMACIENS

MOYENNE D'ÂGE



Depuis 2004, la population de pharmaciens inscrite à l'Ordre poursuit lentement son vieillissement.

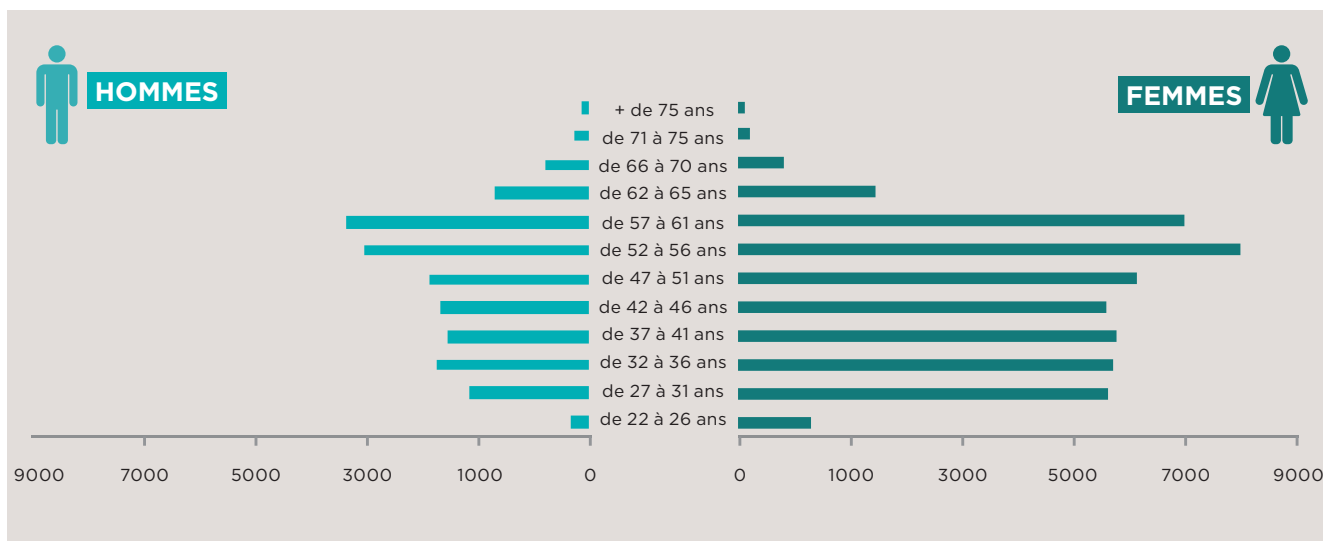


Globalement, les hommes exerçant sont plus âgés que leurs consoeurs féminines avec une moyenne d'âge de 48,3 ans contre 45,7 ans.

Les pharmaciens titulaires et biologistes médicaux sont les plus âgés (49,9 et 49,5 ans) et les pharmaciens de l'industrie demeurent les plus jeunes, avec une moyenne d'âge de 42 ans. Les titulaires d'officine sont les plus âgés.



PYRAMIDE DES ÂGES



Malgré une moyenne stabilisée, la population de pharmaciens reste d'âge élevé.

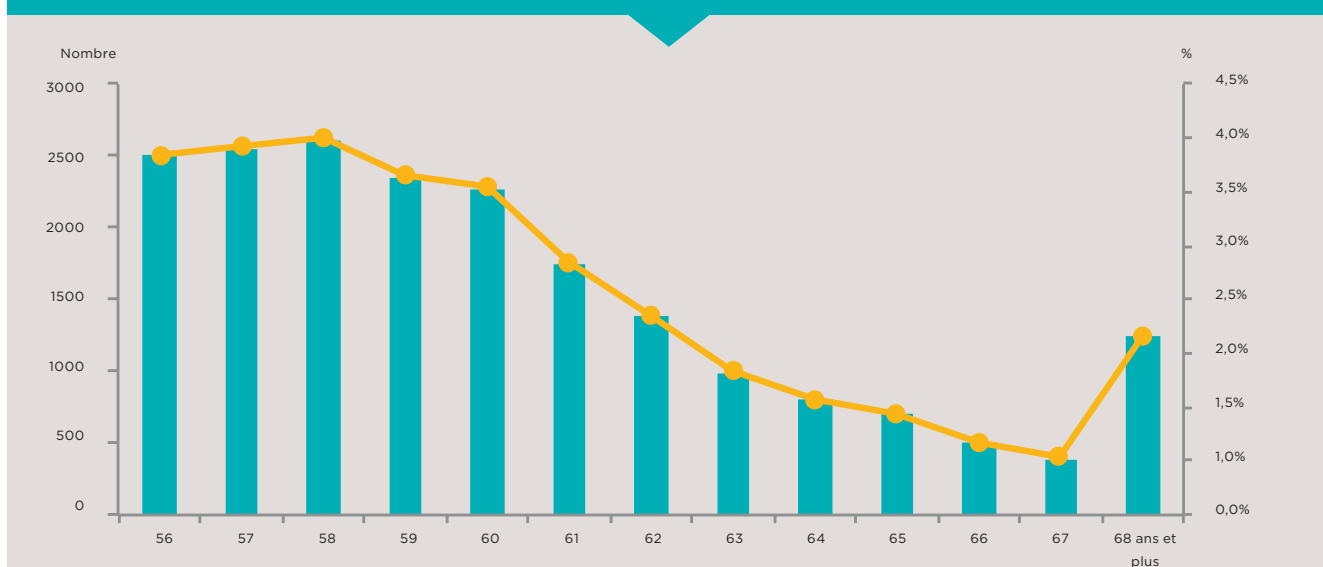
Ce vieillissement de la population devrait continuer encore quelques

années, pour ralentir aux alentours de 2021, sous un double phénomène : le départ à la retraite de la génération qui est actuellement la plus nombreuse et une arrivée rela-

tivement importante d'une population de jeunes pharmaciens grâce à la réévaluation du numerus clausus qui a débuté en 2004.

VIEILLISSEMENT DES INSCRITS

PERSONNES PHYSIQUES INSCRITES À L'ORDRE EN 2014 DE 56 ANS ET PLUS

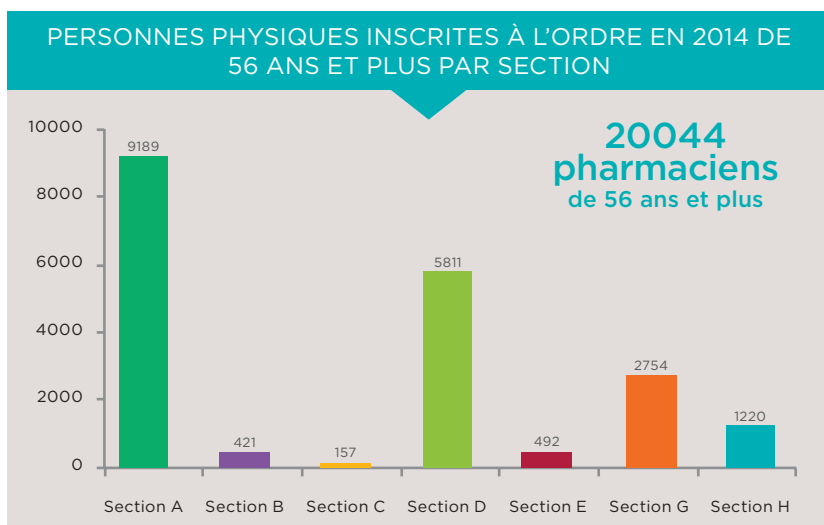


DONNÉES GÉNÉRALES

En dépit de signes positifs dans les tranches les plus jeunes, le vieillissement de la population pharmaceutique n'est pas enrayé.

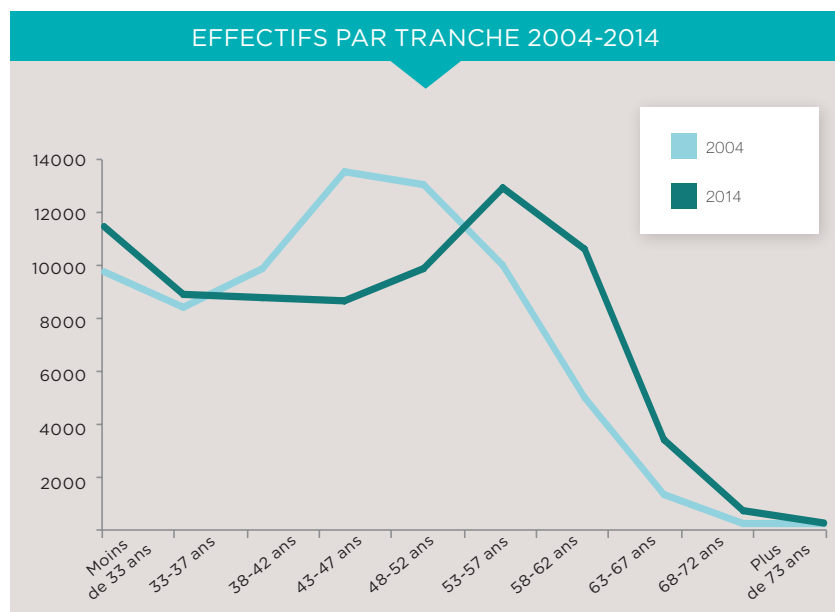
Les plus de 60 ans représentent près de 10% de l'effectif total de pharmaciens et le nombre des plus de 56 ans a augmenté à nouveau de 4,5% atteignant 26,9% de l'effectif.

Dans la période des dix ans à venir, les 20 044 pharmaciens de plus de 56 ans en 2014 partiront à la retraite. En considérant les effectifs 2014 par âge et par section d'appartenance, l'âge moyen habituel de départ à la retraite dans le métier correspondant (de 63 à 65 ans selon les métiers) et la durée des études nécessaires* pour former les générations appelées à remplacer les générations partantes, on peut évaluer l'am-

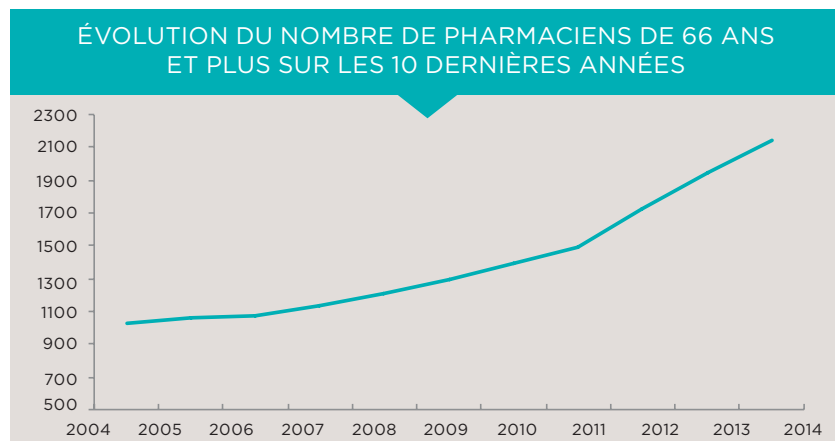


pleur des besoins. En fonction de la section, l'état des effectifs actuels ayant plus de 56 ou plus de 57 ans indique qu'au rythme des années récentes (numerus clausus, nombre

de places d'internes) le flux annuel de pharmaciens entrants dans la profession devrait permettre le remplacement de ceux qui la quittent.



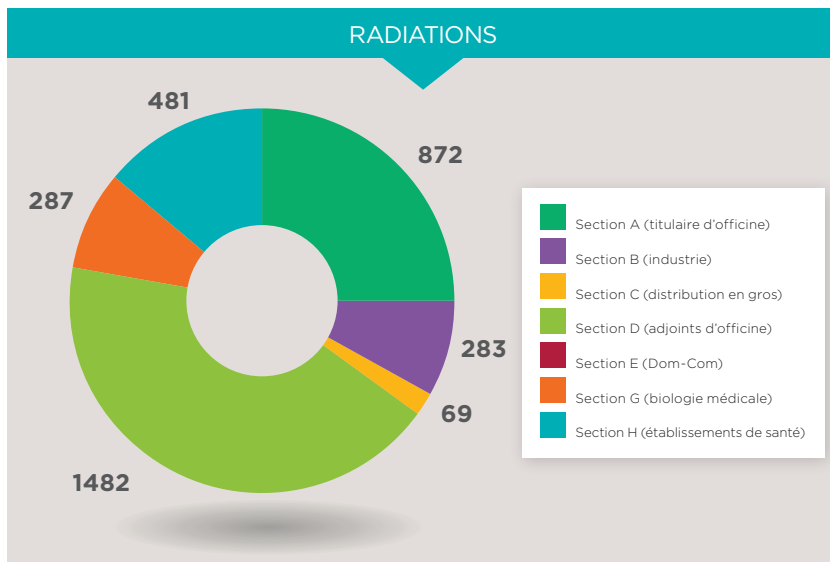
Dans la dernière décennie, la structure d'âge de la population des pharmaciens inscrits à l'Ordre est marquée par un net vieillissement de la génération la plus nombreuse entre 2004 et 2014. En 2004, cette génération était située dans les tranches d'âge des 43 à 52 ans. En 2014, elle est située dans les tranches d'âge des 53 à 57 ans, c'est à dire la génération la plus nombreuse qui n'a pas été proportionnellement remplacée dans les dix années antérieures à 2004.



Fin 2014, ce sont les 53/57 ans qui sont les plus nombreux nettement devant les 48/52 ans désormais. Sur le court terme, le nombre des pharmaciens les plus jeunes a repris sa croissance. Enfin, les 58 à 67 ans gagnent en effectifs sous l'effet des retards des départs en retraite.



CESSATION D'ACTIVITÉ

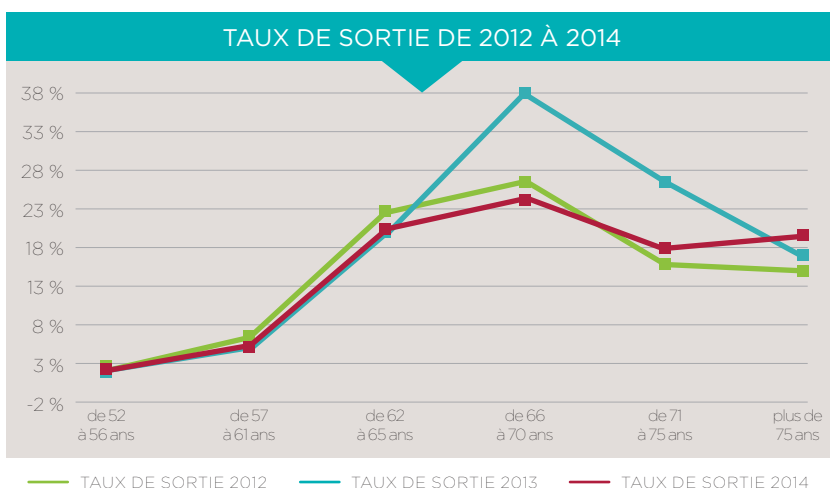


ÂGE MOYEN DE CESSATION D'ACTIVITÉ

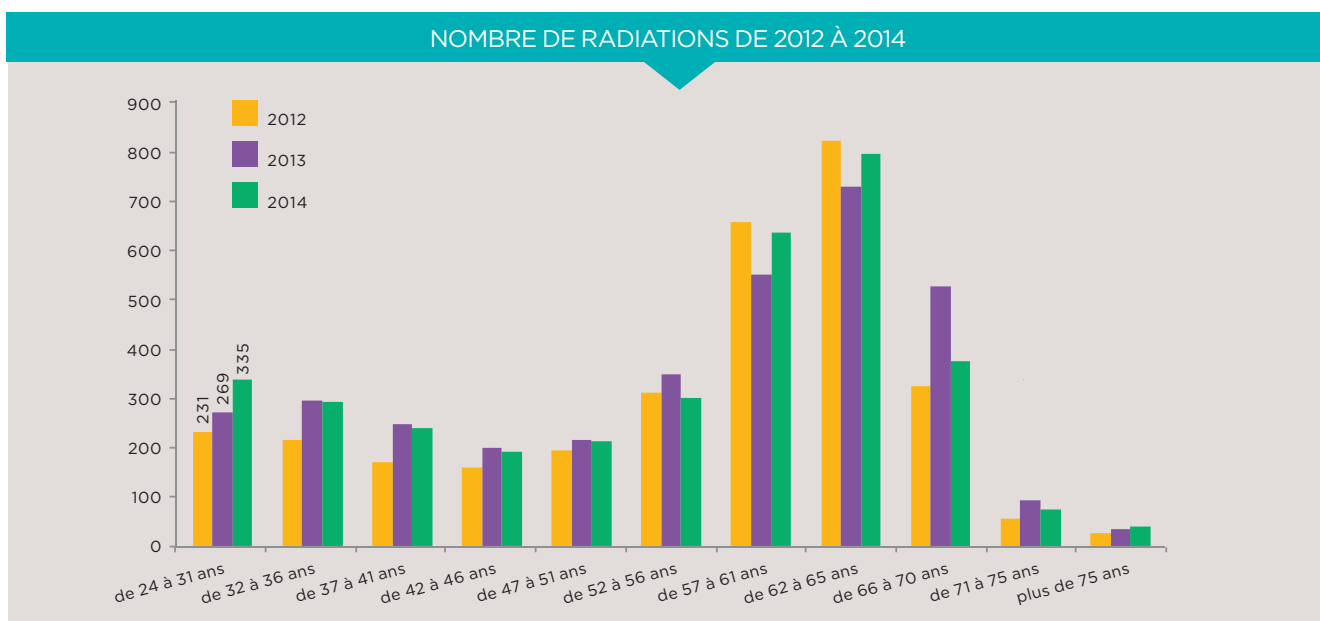
La radiation correspond à la cessation d'activité, principalement liée au départ en retraite ou à des réorientations professionnelles en cours de carrière. Sur l'ensemble des pharmaciens qui sont « sortis » du tableau, la proportion des 57/65 ans est la plus marquée.

Le taux de « sortie », qui mesure le rapport entre le nombre de radiés et le nombre d'inscrits par tranche d'âge, montre une sortie relativement importante à partir de 57 ans. Ces tranches d'âge correspondent aux âges de départ à la retraite.

En 2014, le taux de sortie est plus faible qu'en 2013 ce qui montre que les pharmaciens restent en exercice.



L'âge moyen de départ à la retraite annoncé par la Caisse d'Assurance Vieillesse des Pharmaciens, qui est de 63 ans, illustre bien les tendances mises en lumière par l'évolution des tranches d'âge du tableau après 57 ans. Le taux de sortie en deçà de 42 ans est assez faible et correspond le plus souvent aux réorientations professionnelles en deuxième partie de carrière.



DONNÉES GÉNÉRALES

4. PHARMACIENS ÉTRANGERS ET PHARMACIENS DIPLOMÉS À L'ÉTRANGER

RÉPARTITION DES PHARMACIENS PAR NATIONALITÉ ET DIPLOME

		LIEU DE DIPLOME								
		Afrique subsaharienne	Afrique du Nord	Amérique du Nord	Amérique du Sud	Asie	Europe	Moyen Orient	Océanie	France
NATIONALITÉ	Afrique subsaharienne	15	2	0	0	0	18	0	0	226
	Afrique du Nord	2	42	2	0	0	26	0	0	389
	Amérique du Nord	0	0	0	1	0	0	0	0	0
	Amérique du Sud	0	0	0	1	0	0	0	0	1
	Asie	0	0	0	0	1	0	0	0	48
	Europe	0	1	0	2	0	374	1	0	88
	Moyen Orient	1	0	0	0	1	6	7	0	37
	France	58	123	2	6	7	325*	63	1	72614

*Ce nombre de 325 inclut 4 diplômés formés respectivement en Suisse, Albanie, Arménie et Ukraine

PHARMACIENS ÉTRANGERS

Section	2013			2014			Évolution 2013/2014	Écart 2013/2014
	Ressortissant d'un pays de l'Espace Economique Européen	Ressortissant d'un autre pays étranger	Total	Ressortissant d'un pays de l'Espace Economique Européen	Ressortissant d'un autre pays étranger	Total		
Section A	89	276	365	98	282	380	+4%	15
Section B	36	51	87	32	56	88	+1%	1
Section C	3	7	10	3	8	11	+10%	1
Section D	257	294	551	265	303	568	+3%	17
Section G	21	101	122	24	101	125	+2%	3
Section H	38	74	112	42	79	121	+8%	9
Total	444	803	1247	464	829	1293	+4%	46



En 2014, le nombre de pharmaciens de nationalité étrangère a augmenté de 46 par rapport à 2013, soient 1293 pharmaciens étrangers inscrits.

Les nouveaux inscrits étrangers sont au nombre de 140. Parmi eux,

36% sont ressortissants d'un pays de l'Espace Economique Européen et 64% sont des ressortissants d'un pays tiers.

Le nombre de pharmaciens étrangers inscrits dans les établissements de santé (+8%) augmente

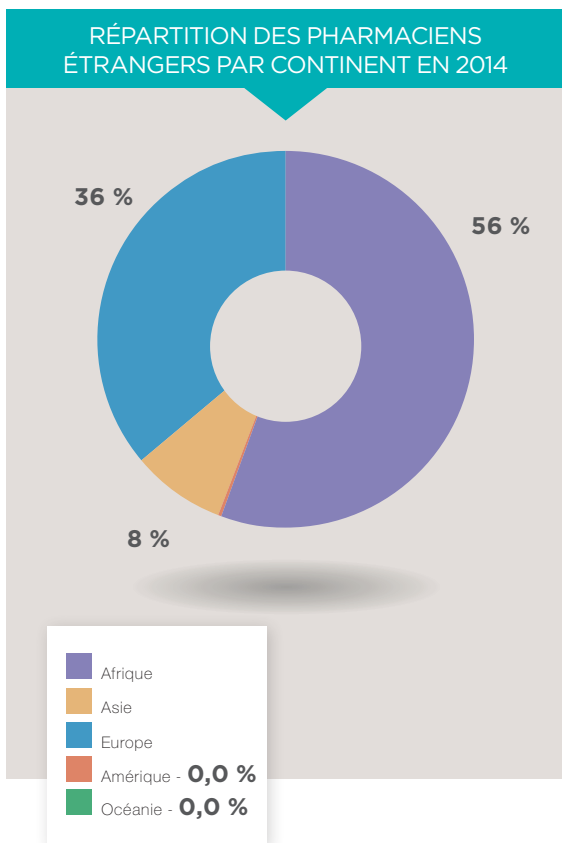
légèrement, mais ce sont les officines qui assurent l'essentiel de la croissance du nombre de pharmaciens étrangers avec 17 pharmaciens adjoints et 15 pharmaciens titulaires d'officine de plus qu'en 2013.

RÉPARTITION DES PHARMACIENS ÉTRANGERS PAR CONTINENT D'ORIGINE ET PAR SECTION EN 2014

Section*	Afrique	Amérique	Asie	Europe	Total
Section A	249		33	98	380
Section B	52		3	33	88
Section C	7		1	3	11
Section D	259	3	40	266	568
Section G	85		16	24	125
Section H	70		8	43	121
Total	722	3	101	467	1293

*section E ventilée dans les autres sections

RÉPARTITION DES PHARMACIENS ÉTRANGERS PAR CONTINENT EN 2014



PHARMACIENS FRANÇAIS AYANT UN DIPLÔME OBTENU EN UE HORS FRANCE

Pays d'obtention du diplôme	Nombre de pharmaciens	%
Belgique	198	62%
Italie	29	9%
Espagne	25	8%
Roumanie	19	6%
Allemagne	11	3%
Royaume-Uni	11	3%
Pologne	10	3%
Portugal	8	2%
Bulgarie	3	1%
Grèce	3	1%
Hongrie	2	1%
Slovaquie	1	0%
République Tchèque	1	0%
Total	321	100%

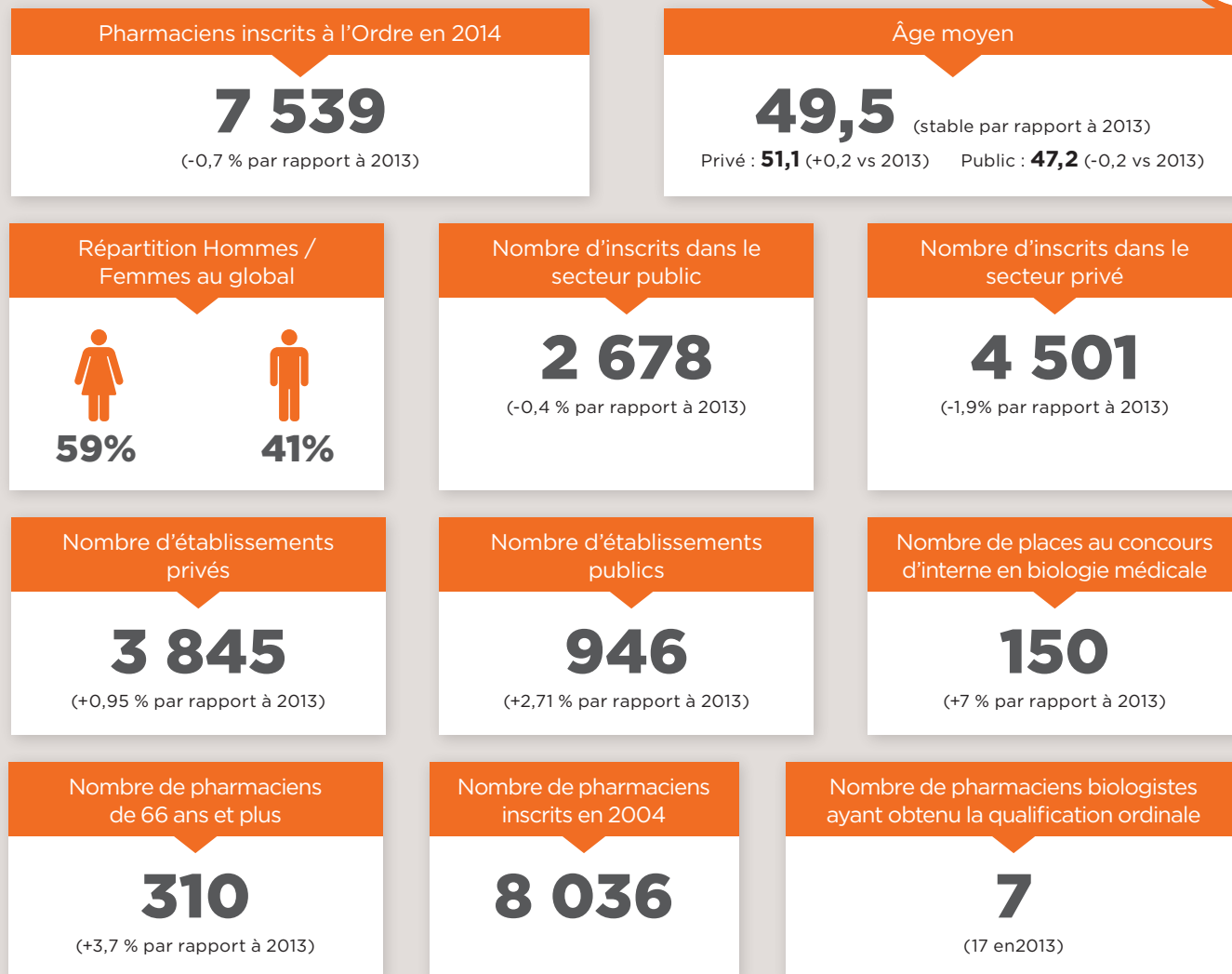
Près de 80% des pharmaciens titulaires d'un diplôme obtenu dans un autre état membre de l'Union Européenne que la France l'ont obtenu dans un pays frontalier dont 62% en Belgique.

PHARMACIENS BIOLOGISTES

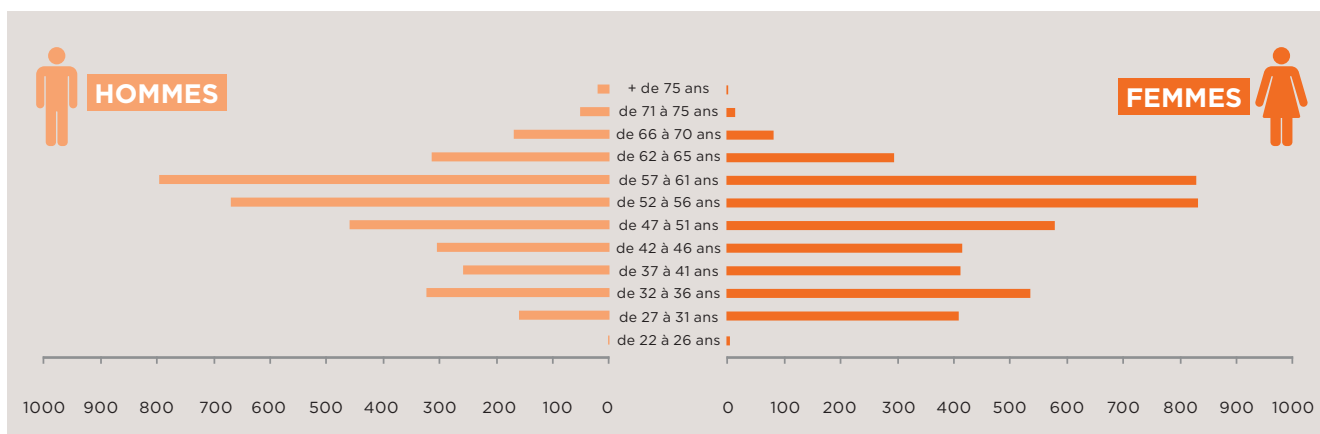
SECTION G



CHIFFRES CLÉS



PYRAMIDE DES ÂGES

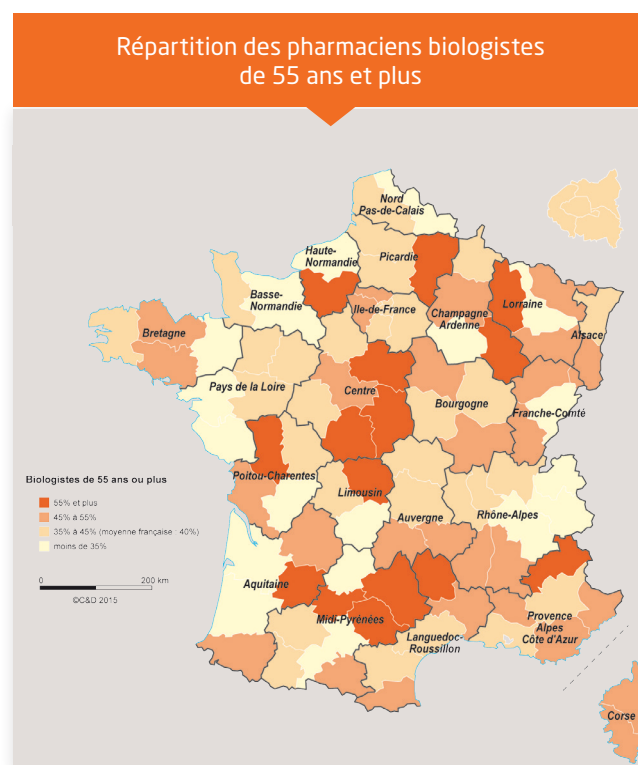
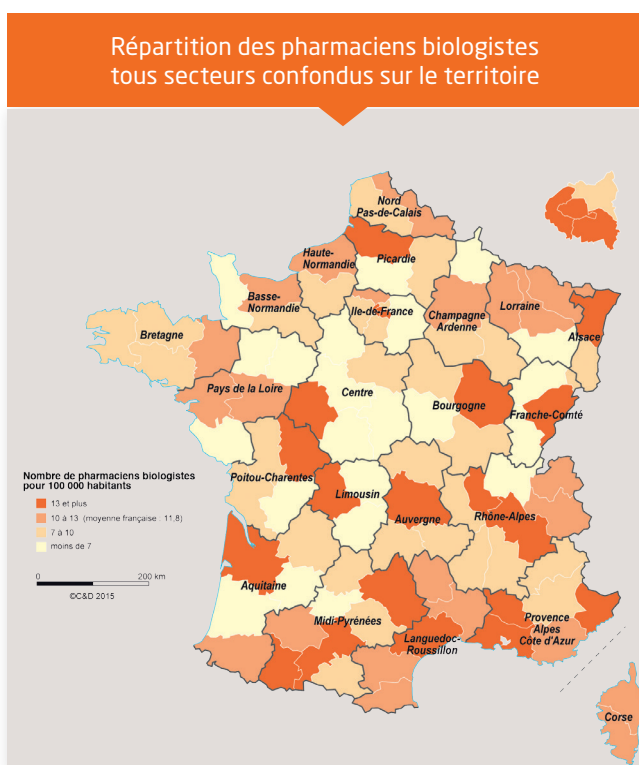
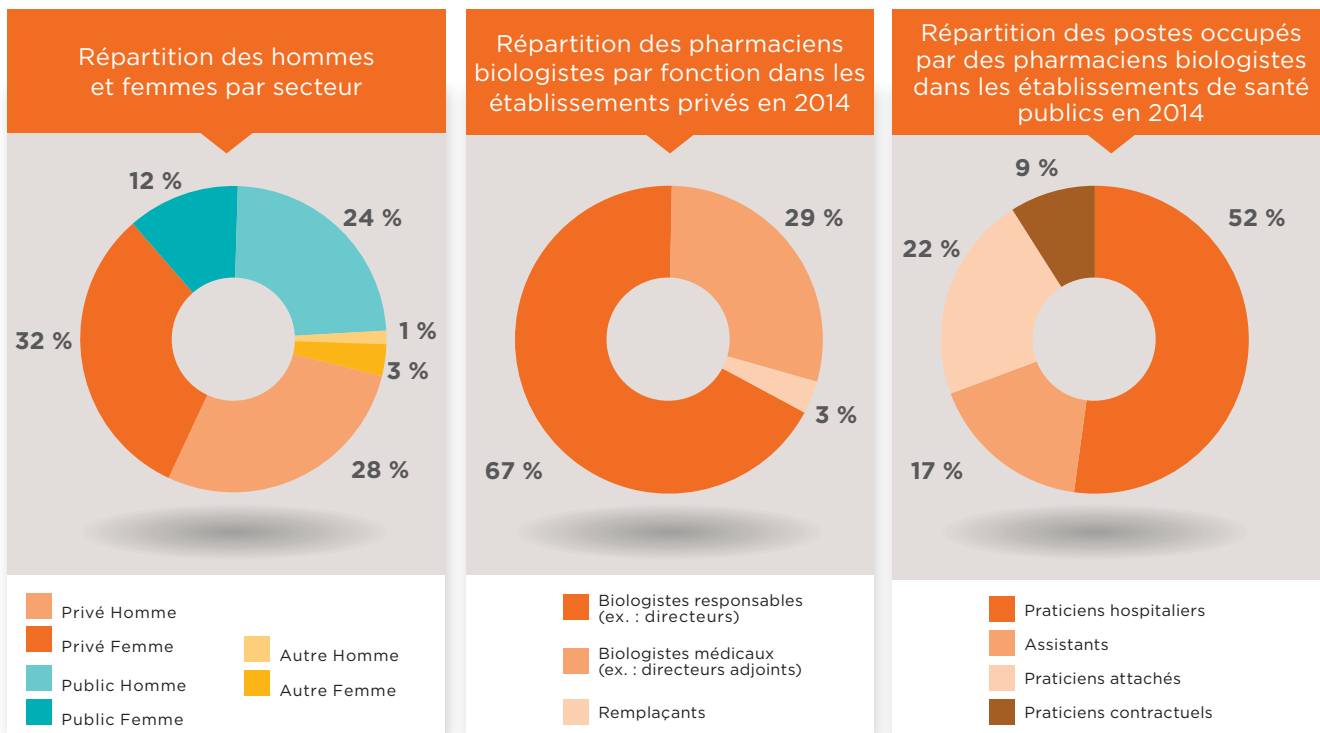




1. RÉPARTITION EFFECTIFS

RÉPARTITION PAR ACTIVITÉ ET PAR SECTEUR

En biologie, la part des pharmaciens dans le secteur privé domine largement, elle s'est stabilisée par rapport à l'année précédente. Le poste le plus fréquent est celui de biologiste responsable (ex.: directeur de laboratoire). Les femmes demeurent proportionnellement majoritaires tous secteurs confondus et leur nombre continue d'augmenter légèrement.



PHARMACIENS BIOLOGISTES

SECTION G

2. STRUCTURES JURIDIQUES

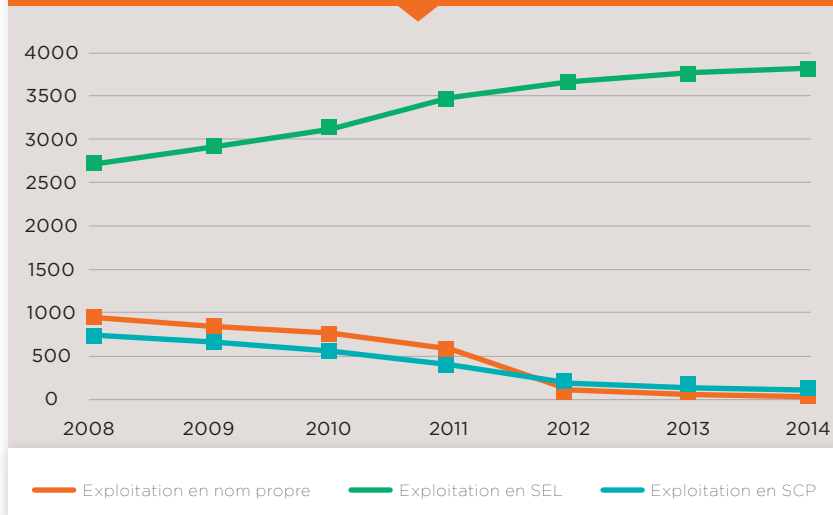
ÉVOLUTION DES DIFFÉRENTES FORMES D'EXPLOITATION DE LBM

Le nombre d'entreprises exploitées en sociétés d'exercice libéral (SEL) est désormais stabilisé.

Cette dynamique s'effectue au détriment de l'ensemble des autres formes d'exploitation (Nom propre, SCP...), qui ne représentent plus qu'une part négligeable. Cette forme juridique bénéficie désormais d'une écrasante majorité avec près de 94% des statuts d'entreprises.

Depuis 2010, une SEL exploite un laboratoire de biologie médicale (LBM) implanté sur un ou plusieurs sites sans limitation de nombre.

Évolution de la forme juridique d'exploitation en biologie entre 2008 et 2014



Variation du nombre de SEL exploitant des laboratoires inscrites au tableau de l'Ordre des pharmaciens entre 2009 et 2014



UN SECTEUR QUI SE CONCENTRE

Sous l'effet de la réforme de la biologie médicale de 2010, on constate une forte concentration (financière, économique, métier...) des LBM. Dans nombre de régions, le nombre de structures juridiques a été divisé par 2 en 4 ans.



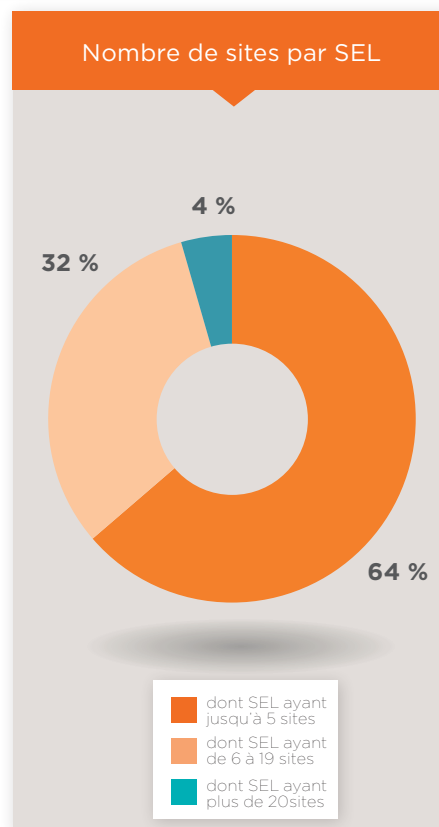
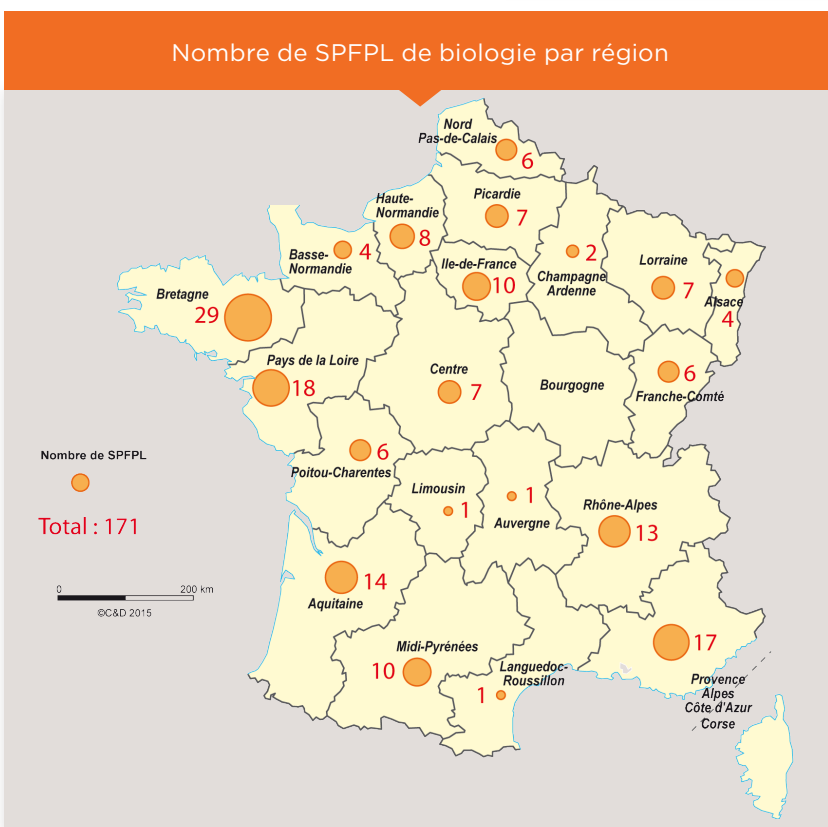
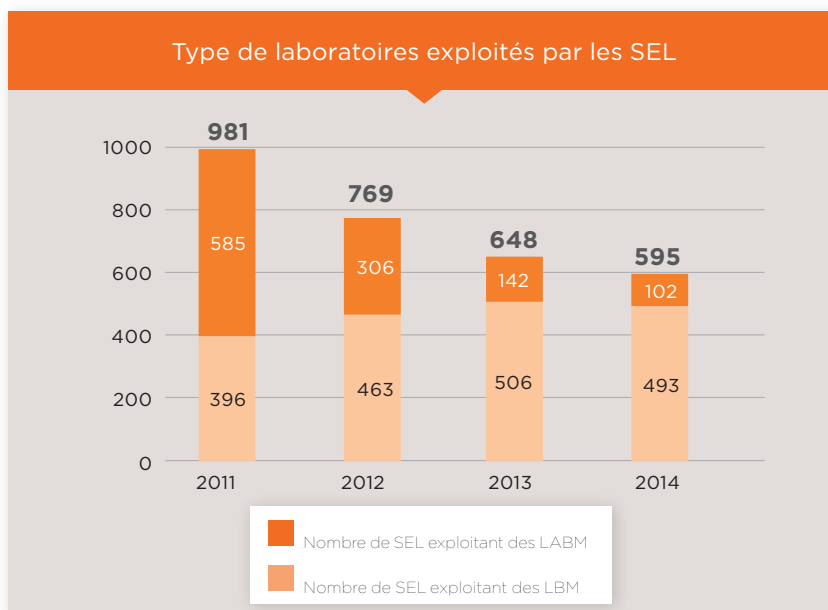
TYPE DE LABORATOIRES EXPLOITÉS PAR LES SEL

Le nombre de SEL exploitant des LBM* domine désormais largement celui exploitant des LABM** de type ancien, en conséquence de l'Ordonnance du 13 janvier 2010. Le nombre de sites par LBM est en hausse en 2014.

On notera toutefois qu'après avoir adopté la nouvelle structure LBM, une majorité de laboratoires de biologie (64%) reste sous l'ancien format c'est à dire 5 sites au plus mais près de 32% (contre 24,4% en 2013) comptent désormais entre 6 et 20 sites soit 30% d'augmentation en un an et 4% exploitent plus de 20 sites.

*Depuis Janvier 2010: une SEL exploite un laboratoire de biologie médicale (LBM) implanté sur un ou plusieurs sites sans limitation de nombre

**Avant Janvier 2010: une SEL pouvait exploiter jusqu'à 5 laboratoires d'analyses de biologie médicale (LABM) au maximum.



NOMBRE DE SPFPL DE LA SECTION G EN 2014

	2013	2014	Poids 2014	Évolution 2014/2013
Nombre de SPFPL	97	171	100%	x 1,8
Nombre de SPFPL avec des pharmaciens investisseurs en exercice dans une SEL cible	96	168	98%	x 1,8
Nombre de SPFPL avec des pharmaciens investisseurs n'étant pas en exercice dans une SEL cible	2	2	1%	x 1,0
Nombre de SPFPL ayant des participations dans des SEL	36	76	44%	x 2,1

PHARMACIENS DE L'INDUSTRIE

SECTION B



Pharmaciens inscrits à l'Ordre en 2014

3 517

(+1,5 % par rapport à 2013)

Âge moyen

42,2

(+0,1 par rapport à 2013)

Répartition Hommes /
Femmes au global



60%



40%

Nombre
d'établissements

816

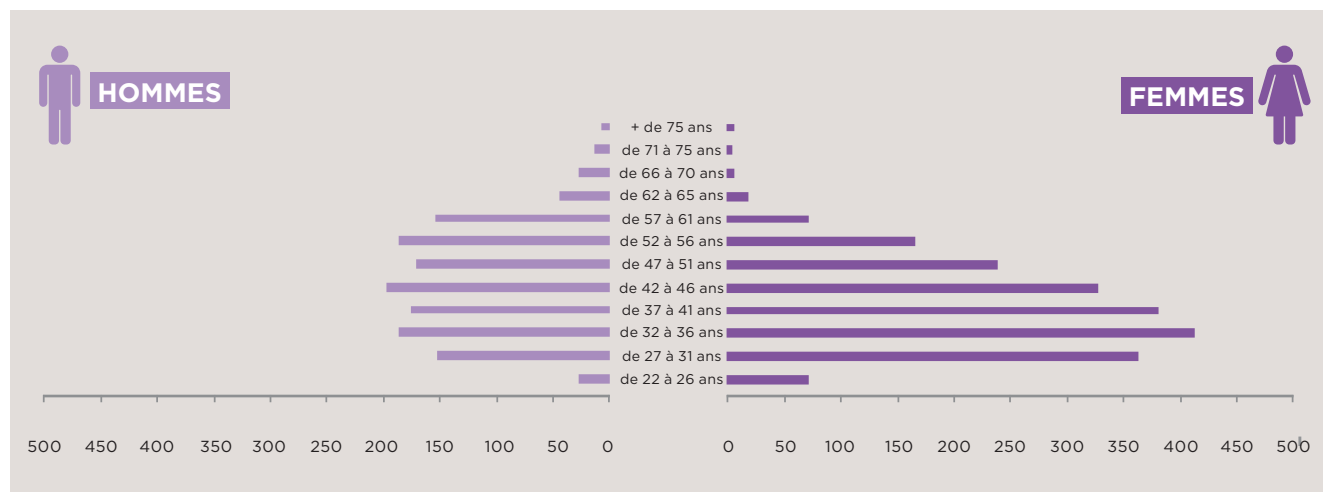
(+0,2 % par rapport à 2013)

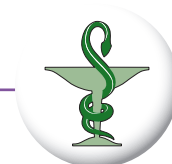
Nombre d'entreprises
pharmaceutiques

465

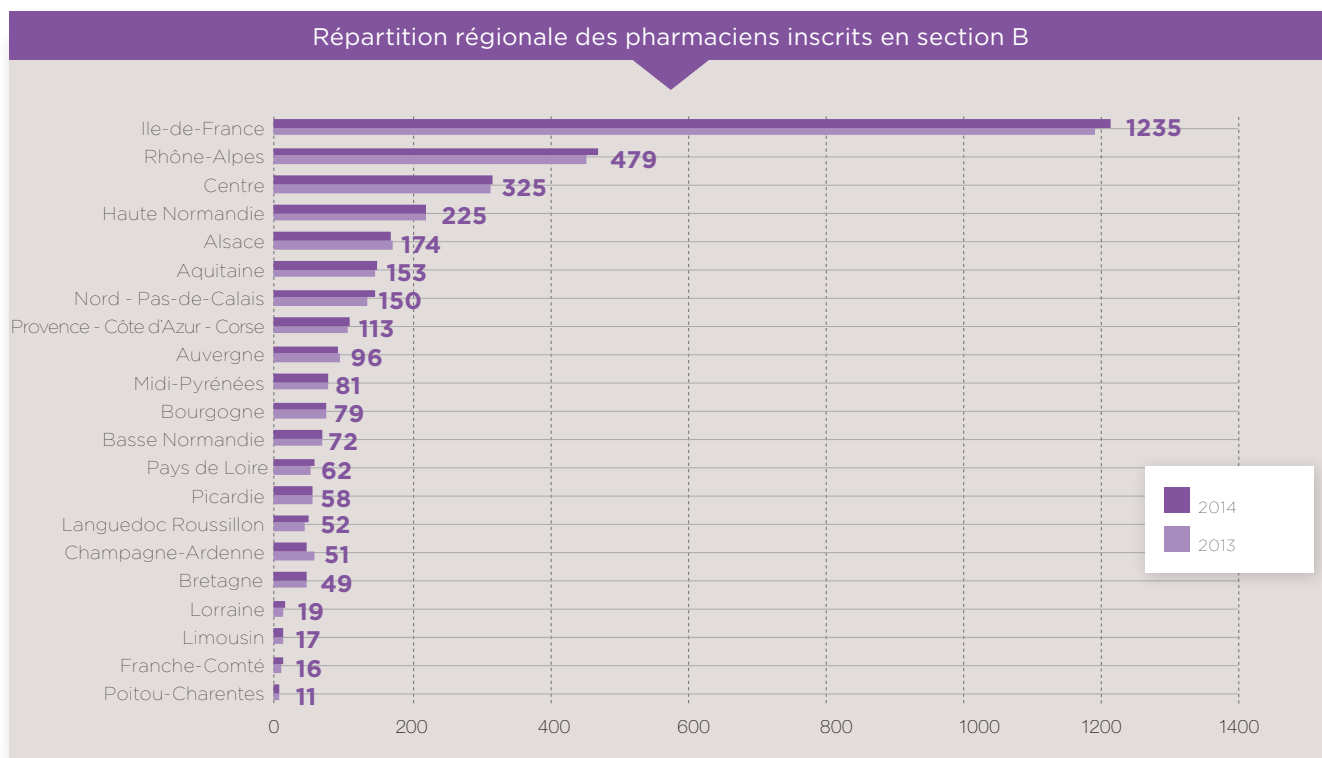
(-0,4% par rapport à 2013)

PYRAMIDE DES ÂGES





1. RÉPARTITION PAR RÉGION / FONCTION



RÉPARTITION TERRITORIALE

- > Au niveau national, le nombre de pharmaciens dans l'industrie est en légère hausse de 1,5% en 2014 retrouvant son niveau de 2012.
- > Les pharmaciens de l'industrie sont très concentrés sur le territoire, près d'un tiers d'entre eux sont regroupés en Ile-de-France, 13% se situent en Rhône-Alpes et 9% dans la région Centre.

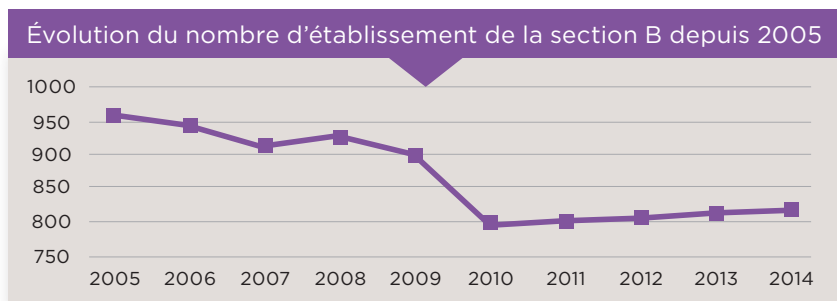
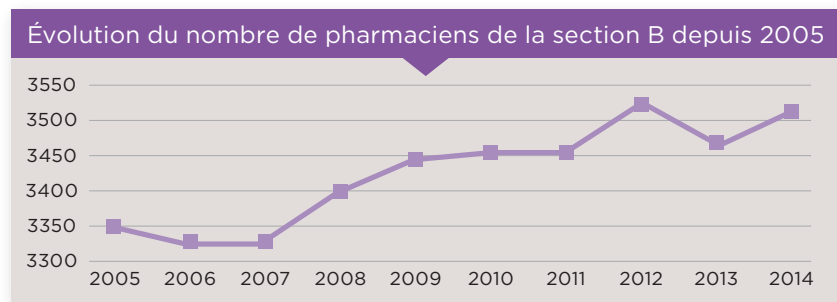
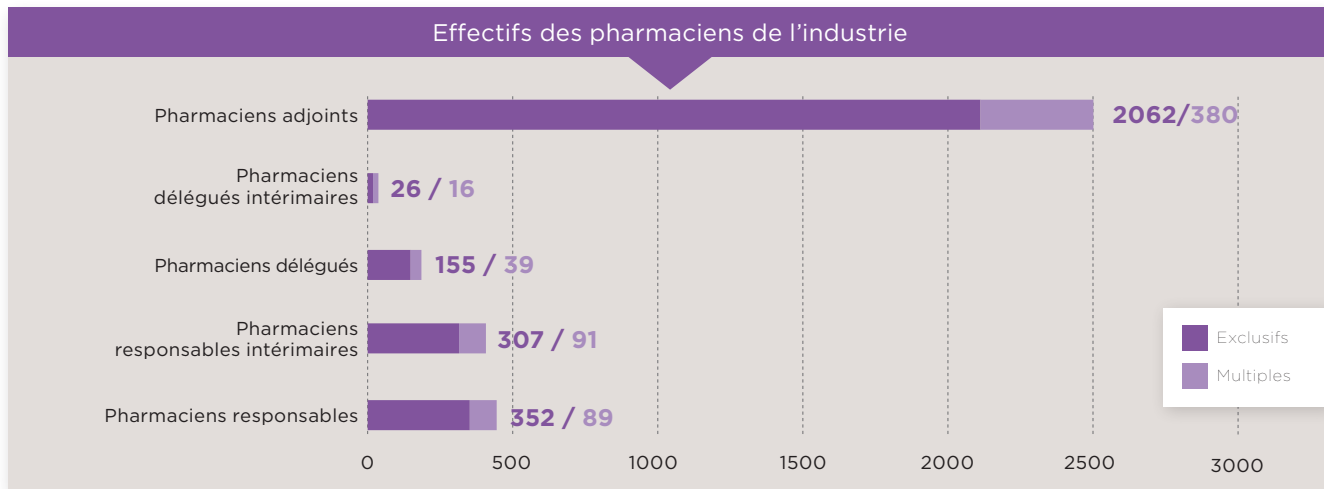
	2013			2014			Évolution 2014/2013
	Exclusifs	Multiples	Total	Exclusifs	Multiples	Total	
Pharmaciens responsables	347	92	439	352	89	441	+0,5 %
Pharmaciens responsables intérimaires	307	91	398	307	91	398	+0,0 %
Pharmaciens délégués	151	41	192	155	39	194	+1,0 %
Pharmaciens délégués intérimaires	24	16	40	26	16	42	+5,0 %
Pharmaciens adjoints	2001	394	2395	2062	380	2442	+2,0 %
Total	2830	634	3464	2902	615	3517	+1,5 %

RÉPARTITION PAR FONCTION

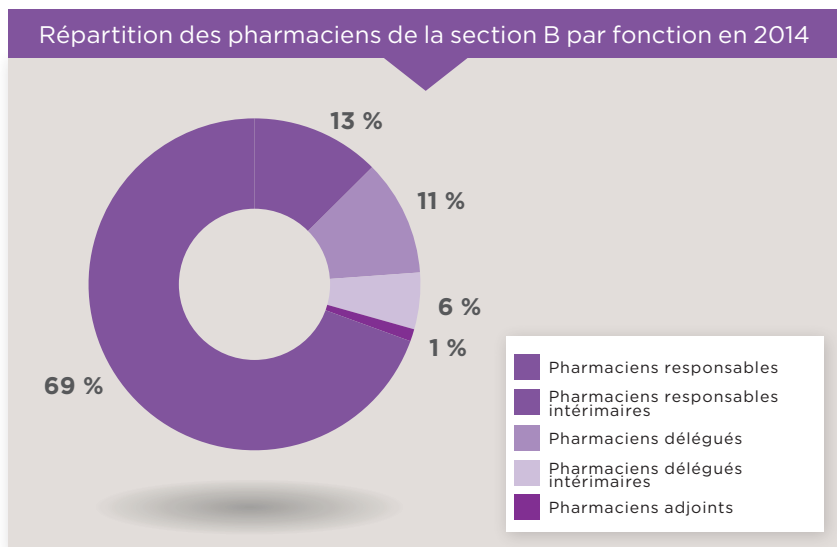
- > Parmi les pharmaciens de l'industrie, la fonction de pharmacien adjoint prédomine (69%).
- > Les nombres de pharmaciens délégués et de pharmaciens délégués intérimaires connaissent une légère hausse et les exercices multiples restent confidentiels.

2.

RÉPARTITION PAR FONCTION / ÉVOLUTION



Malgré la concentration des entreprises industrielles, **le nombre d'établissements se maintient** et **le taux de présence moyen des pharmaciens se renforce** passant de 4,25 pharmaciens par établissement en 2013 à 4,31 en 2014.



PHARMACIENS DE LA DISTRIBUTION EN GROS

SECTION C



Pharmaciens inscrits à l'Ordre en 2014

1 285

(+2,2 % par rapport à 2013)

Âge moyen

44,7

(+0,1 par rapport à 2013)

Répartition Hommes /
Femmes au global



54%



46%

Nombre
d'établissements

603

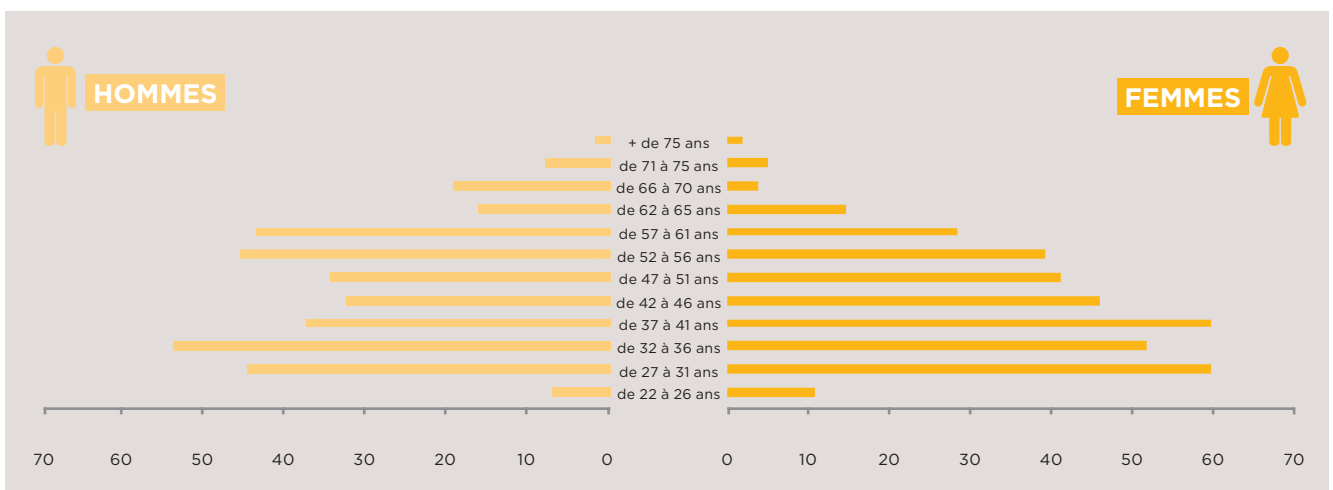
(1 de plus par rapport à 2013)

Nombre
d'entreprises

238

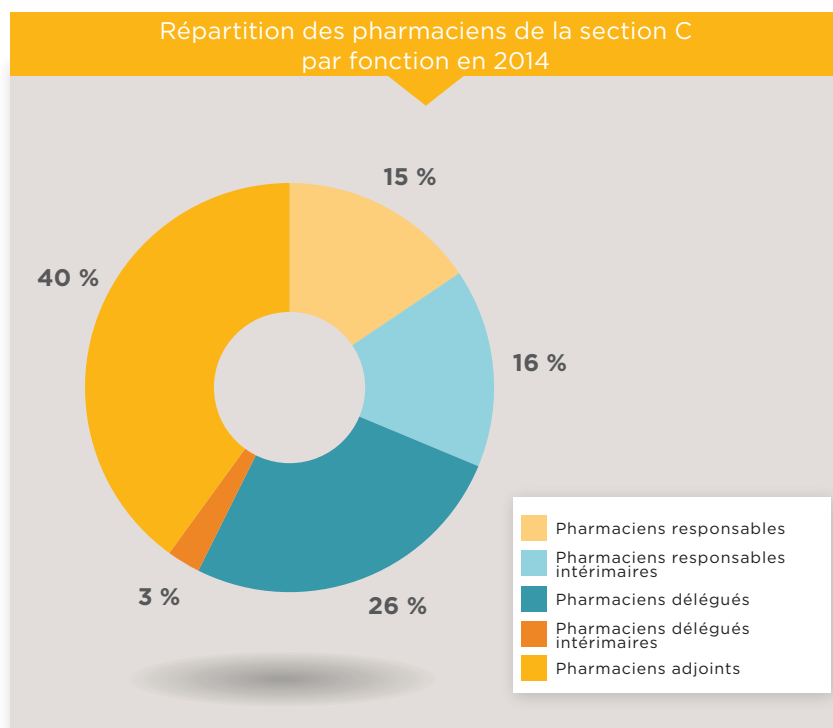
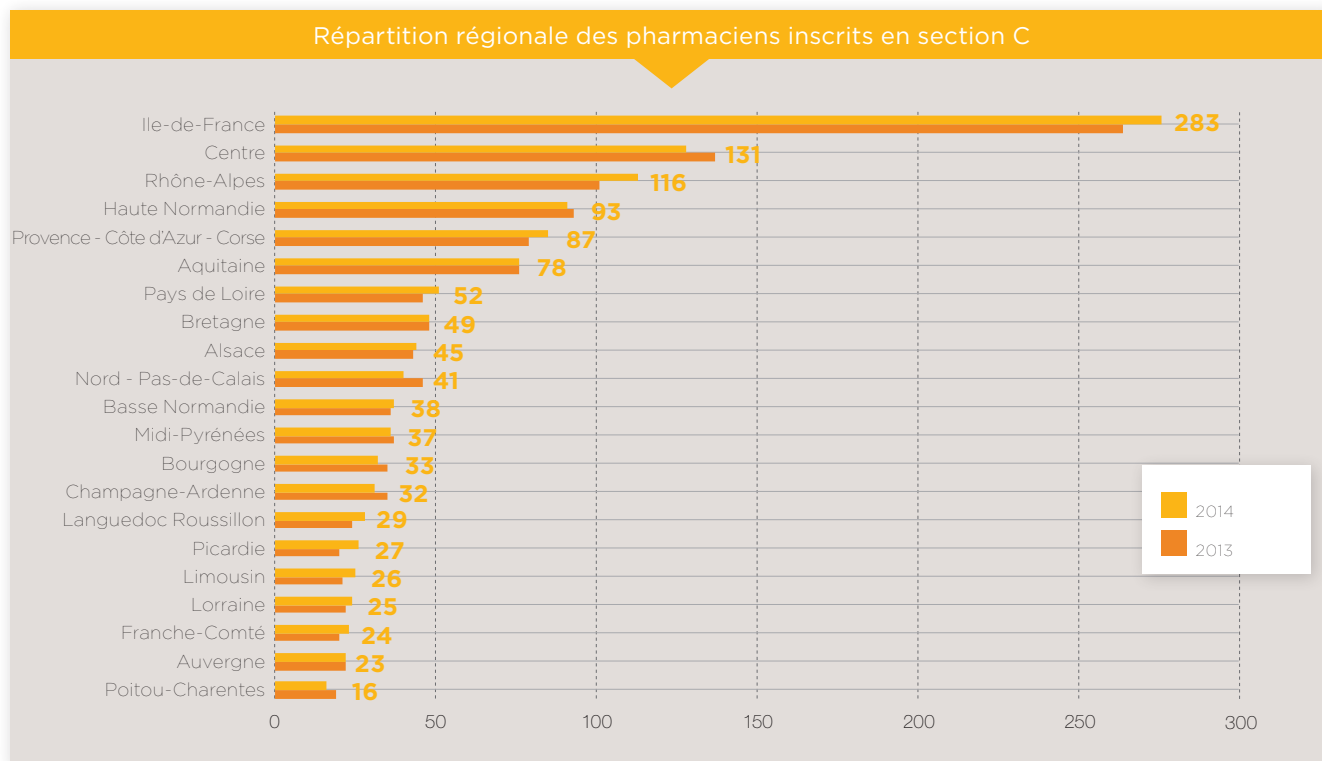
(-8% par rapport à 2013)

PYRAMIDE DES ÂGES



PHARMACIENS DE LA DISTRIBUTIO

1. RÉPARTITION PAR RÉGION / FONCTION



RÉPARTITION TERRITORIALE

> En 2014, le nombre de pharmaciens de la distribution en gros connaît une légère hausse de 2,2%.

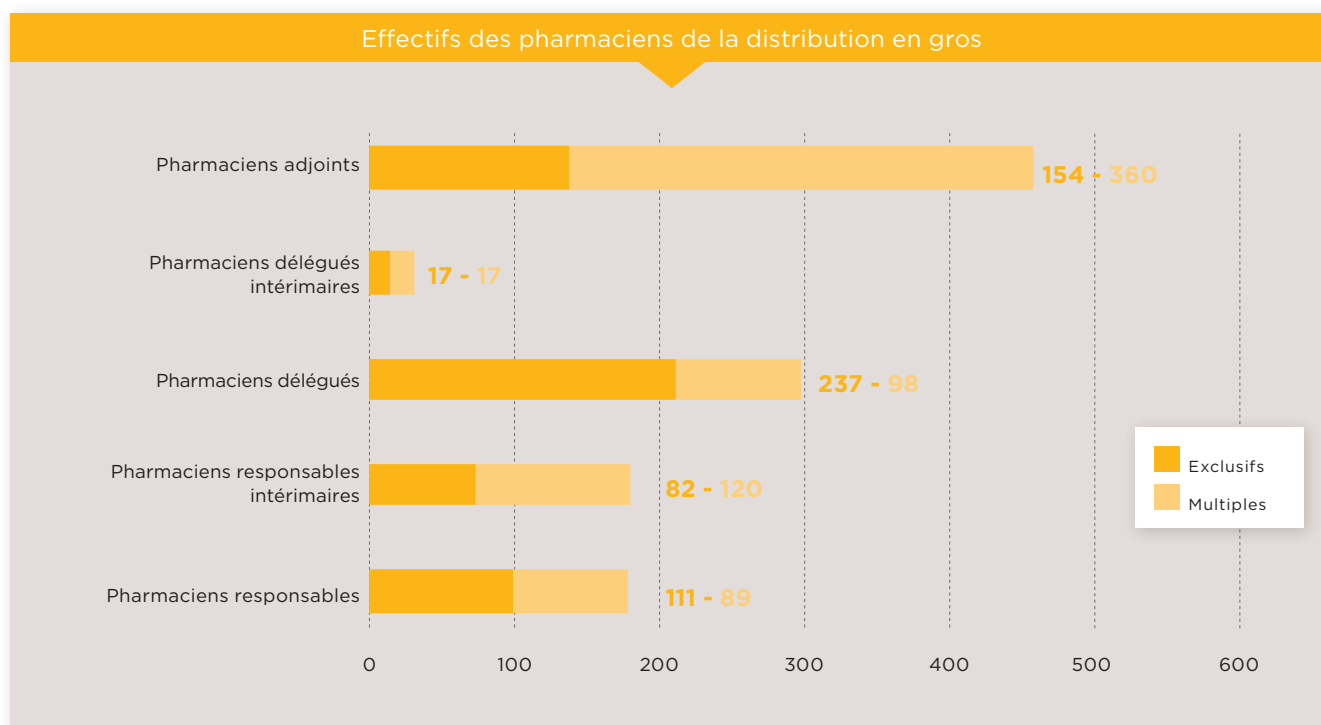
> Ces professionnels restent très concentrés sur le territoire. Un pharmacien de la distribution en gros sur cinq exerce ainsi en Ile-de-France et les régions Rhône-Alpes, Centre et Haute Normandie sont les régions qui en regroupent le plus après la région capitale.

> Ainsi, la moitié de ces pharmaciens est située dans 4 des 22 régions métropolitaines. Par opposition, 11 régions accueillent chacune moins de 3% des pharmaciens de la distribution en gros.



2. RÉPARTITION PAR FONCTION

	2013			2014			Évolution 2014/2013
	Exclusifs	Multiples	Total	Exclusifs	Multiples	Total	
Pharmaciens responsables	103	91	194	111	91	200	3,1 %
Pharmaciens responsables intérimaires	78	117	195	82	120	202	3,6 %
Pharmaciens délégués	243	95	338	237	98	335	-0,9 %
Pharmaciens délégués intérimaires	16	16	32	17	17	34	6,3 %
Pharmaciens adjoints	133	365	498	133	360	514	3,2 %
Total	573	684	1257	601	684	1285	2,2 %



RÉPARTITION PAR FONCTION

Dans le secteur de la distribution en gros, les pharmaciens adjoints restent dominants avec 40% de l'effectif et ont augmenté de 3,2% en 2014. Et moins d'un tiers des pharmaciens de la distribution en gros est soit pharmacien responsable, soit pharmacien responsable intérimaire (31%).

PHARMACIENS DE LA DISTRIBUTION EN GROS

SECTION C

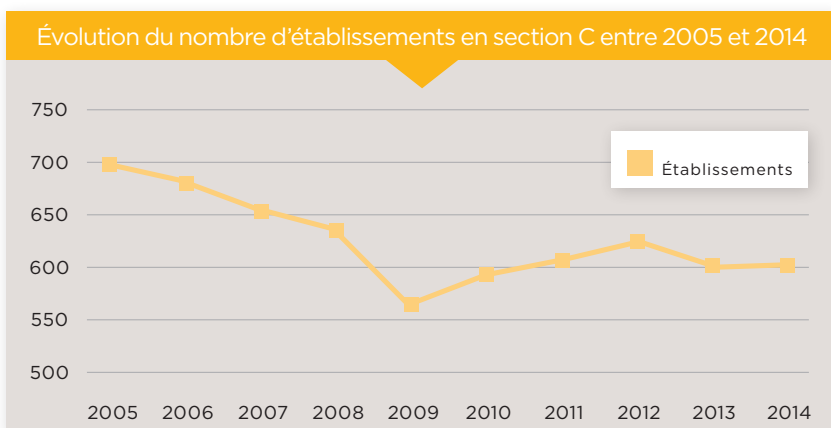
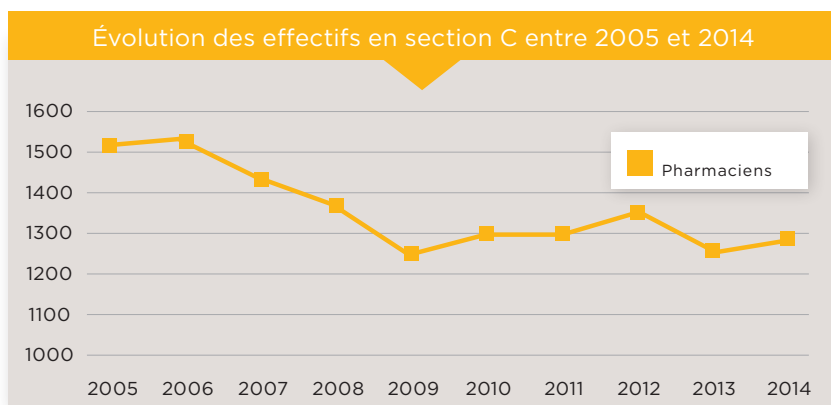
3. ÉVOLUTION

Depuis la forte augmentation d'effectifs de 2005 due à la loi du 9 août 2004 qui a regroupé en section C l'ensemble des pharmaciens travaillant pour les entreprises de la distribution, une baisse lente et régulière s'est produite jusqu'en 2009.

Cette dernière va de pair avec la diminution du nombre d'établissements qui a connu un recul global de près de 10%. La légère remontée des effectifs à partir de 2010 est essentiellement liée à l'apparition des « short-liners ».

En 2014, en moyenne, 2,13 pharmaciens travaillent dans un établissement de distribution en gros.

Comme dans l'industrie, la baisse du nombre d'entreprises (-8% en 2014) n'entraîne pas la réduction du nombre d'établissements et la présence pharmaceutique se renforce.



PHARMACIENS D'OFFICINE

LES PHARMACIENS TITULAIRES

SECTION A



Pharmaciens inscrits à l'Ordre en 2014

27 380

(-0,64% par rapport à 2013)

Nombre de pharmacies

21 772

(-0,6 % par rapport à 2013)

Âge moyen

49,9

(+3,3 par rapport à la moyenne)

Répartition Hommes /
Femmes au global



54,8%



45,2%

Nombre de transferts
en 2014

286

(+8 % par rapport à 2013)

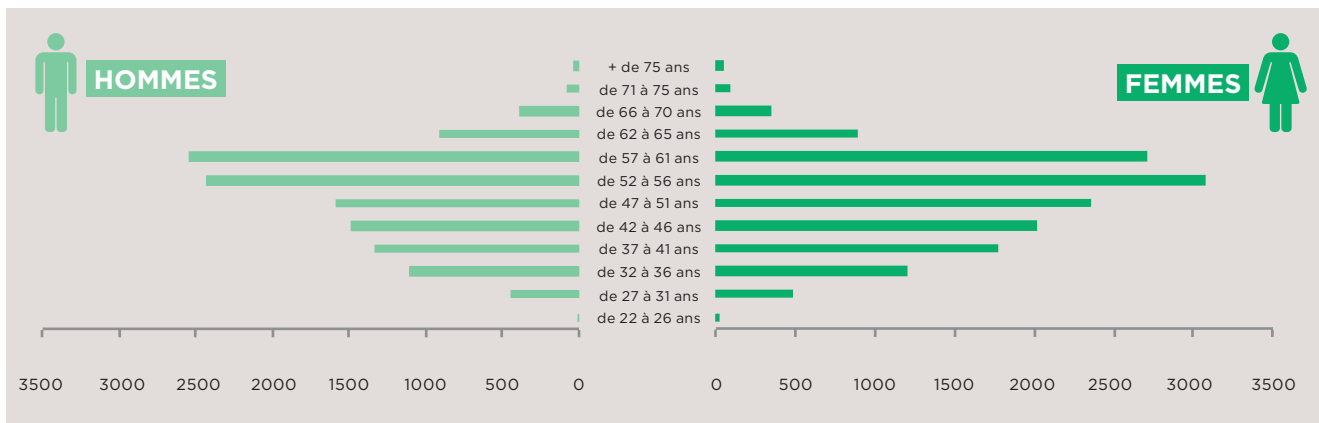
Nombre de pharmacies
fermées en 2014

123

Nombre moyen de pharmaciens titulaires par officine

1,26

PYRAMIDE DES ÂGES

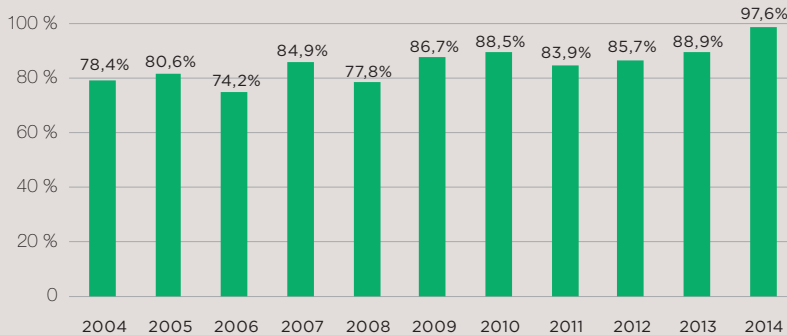


1.

LES PHARMACIENS TITULAIRES : GÉOGRAPHIE DE L'EXERCICE ET MOBILITE

PREMIÈRES INSTALLATIONS

Évolution de la part des 22-35 ans parmi les nouveaux accédants à la propriété depuis 2004

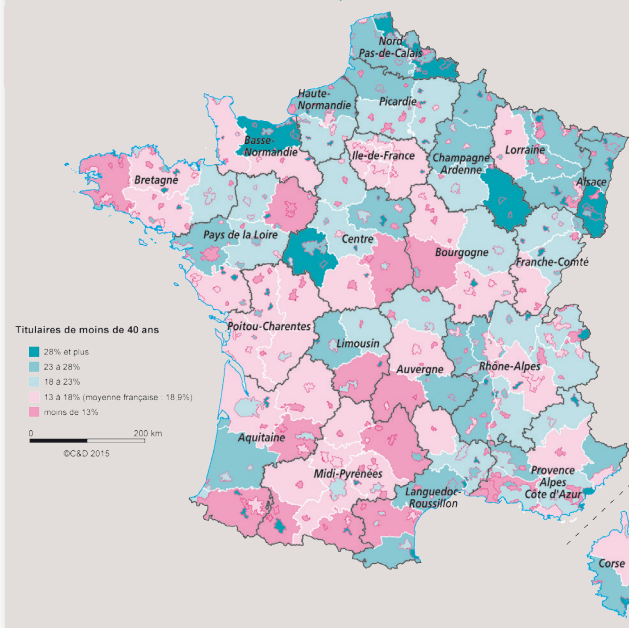


EN 2014, 97,6% DES NOUVEAUX INSCRITS ACCÉDANT À LA PROPRIÉTÉ DES OFFICINES ONT MOINS DE 36 ANS

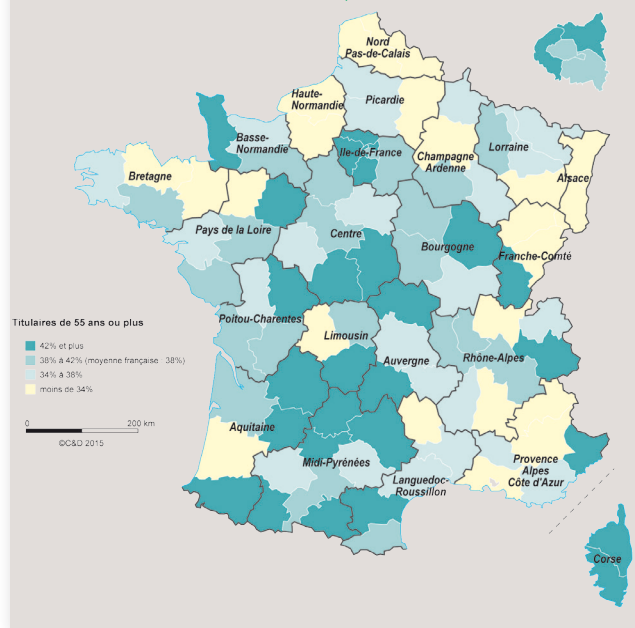
En 2014, le nombre de primo inscrits directement en section A (première inscription en tant que pharmacien titulaire) a encore baissé (42 primo inscrits contre 54 en 2013 et 77 en 2012).

Dans les dix dernières années, le nombre de premières inscriptions en tant que titulaire est passé de 3,15% à 1,5% du total des inscrits, il est donc exceptionnel d'entrer dans la profession en étant directement titulaire d'officine.

Géographie de l'exercice des jeunes titulaires (-40 ans)



Géographie de l'exercice des pharmaciens titulaires de 55 ans ou plus

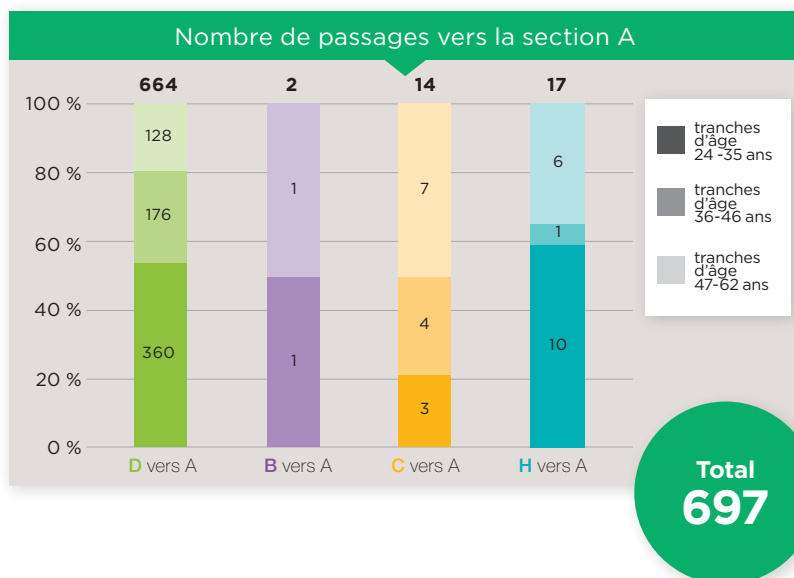


Les jeunes pharmaciens titulaires (- de 40 ans) sont davantage présents dans la moitié Nord de la France avec une préférence alternative marquée pour l'Ouest normand ou pour le quart Nord-Est (Picardie- Nord Lorraine, Alsace..) notamment dans les territoires les plus ruraux.

A l'opposé, le Sud Ouest, le Centre, la Corse et l'Île-de-France se caractérisent par une moyenne d'âge élevée des titulaires d'officine.



MOBILITÉ DES PHARMACIENS VERS LA SECTION A



Pour l'officine, le passage du statut de pharmacien adjoint à celui de titulaire s'effectue généralement dans les dix premières années d'exercice des pharmaciens. Plus le temps passe, plus celui-ci se raréfie. En 2014, le nombre de passages de la section D vers la section A reste stable, les nouveaux installés sont en moyenne un peu plus jeunes qu'en 2013.

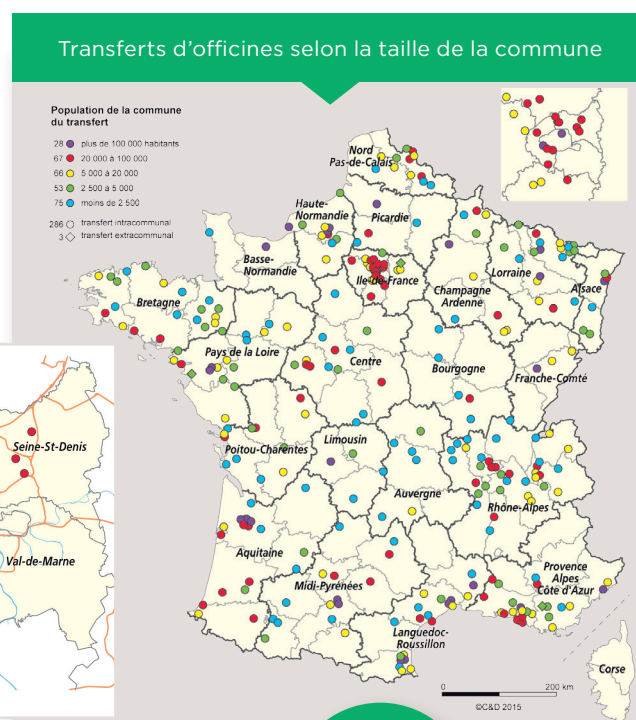
Cette année 55% des pharmaciens des établissements de santé qui ont opté pour l'installation en officine avaient également moins de 36 ans.

En revanche pour le passage des métiers de la distribution à celui de titulaire d'officine, 3 pharmaciens seulement ont moins de 36 ans sur les 14 ayant effectués cette transition et aucun venant de section B, car il s'agit davantage de réorientations de carrière.

TRANSFERTS, REGROUPEMENTS ET FERMETURES D'OFFICINES

En 2014, la quasi-totalité des 286 transferts d'officine s'est à nouveau effectuée à l'intérieur de la commune d'implantation (seulement 3 transferts intercommunaux). Parmi les communes concernées dominent largement les communes rurales (128 transferts dans les communes de moins de 5000 habitants) dans la plupart des régions hormis l'Île de France. Parallèlement, la recomposition de la desserte dans les zones urbaines d'Île-de-France qui a connu un grand nombre de transferts (18 transferts), du Sud Est et de la métropole rhônalpine observée depuis quelques années se confirme.

Les difficultés de mise en œuvre liées au «regroupement» prévu par le Code de la santé publique font que les pharmaciens titulaires continuent de lui préférer les rachats et cessions d'actifs entre officines; opérations économiques plus faciles à réaliser notamment lorsque plusieurs officines se regroupent pour un rachat suivi de fermeture.



	2009	2010	2011	2012	2013	2014
Transferts d'officines	236	235	291	241	266	286
Regroupements	35	31	18	24	30	35
Restitutions de licences*	0	47	84	78	93	88

123
fermetures

*la restitution de licence fait suite à un rachat ou à une fermeture «sèche»

TRANSFERTS, REGROUPEMENTS ET FERMETURES D'OFFICINES (SUITE)

Les 10 départements ayant perdu
le plus grand nombre d'officines en 2014

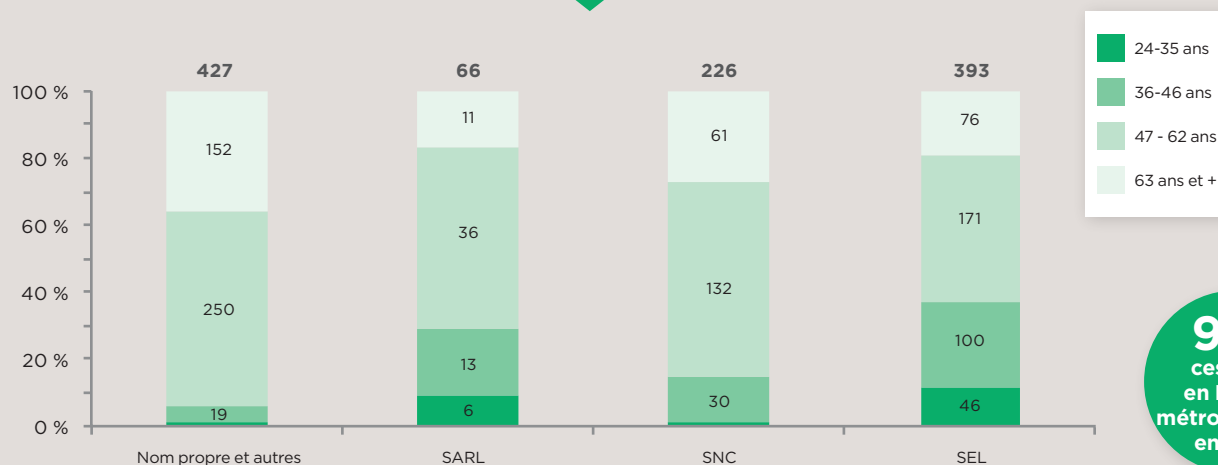
Département	Officines au 31/12/2014	Variation 2014 en Nombre
75 - PARIS	975	-10
93 - SEINE ST-DENIS	434	-8
92 - HAUTS DE SEINE	493	-8
76 - SEINE MARITIME	372	-6
94 - VAL DE MARNE	430	-6
59 - NORD	953	-6
14 - CALVADOS	226	-4
60 - OISE	230	-4
42 - LOIRE	258	-4
29 - FINISTERE	332	-4

Les 10 départements ayant perdu
le plus grand nombre d'officines en 2014 en %

Département	Officines au 31/12/2014	Variation 2014 en pourcentage (nombre)
48 - LOZERE	37	-2,6% (-1)
58 - NIEVRE	87	-2,2% (-2)
10 - AUBE	97	-2,0% (-2)
87 - HAUTE-VIENNE	155	-1,9% (-3)
93 - SEINE ST-DENIS	434	-1,8% (-8)
14 - CALVADOS	226	-1,7% (-4)
60 - OISE	230	-1,7% (-4)
09 - ARIEGE	58	-1,7% (-1)
28 - EURE ET LOIR	119	-1,7% (-2)
92 - HAUTS DE SEINE	493	-1,6% (-8)

LES CESSIONS D'OFFICINES

Nombre de cessions d'officines par âge et structure juridique en 2014



976
cessions
en France
métropolitaine
en 2014



2. LES MODES D'EXPLOITATION DES OFFICINES

Depuis 10 ans, l'évolution des structures d'exploitation des officines est caractérisée par un double phénomène.

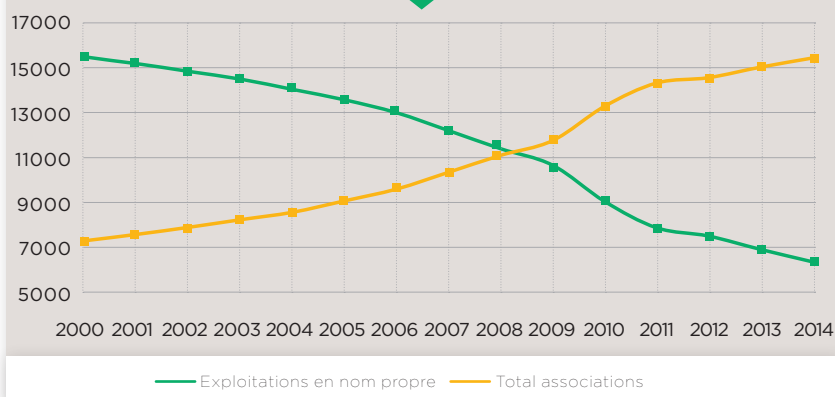
La première tendance de fond est la préférence désormais inéluctable pour la forme d'exploitation en société par rapport à l'exploitation en nom propre. L'écart entre ces deux formes d'exploitation ne cesse de grandir depuis 2009. On notera que, malgré le dynamisme des SEL, le nombre d'officines exploitées en SARL continue de croître légèrement depuis 2008, tandis que le nombre d'officines exploitées en EURL stagne.

La seconde tendance est, au sein de l'exercice en société, la très forte croissance des entreprises exploitées en société d'exercice libéral (SEL) dont le nombre s'est vu multiplié par plus de 20 entre 2000 et 2014. La SEL est devenue en 2009 le 1^{er} mode d'exploitation en association et l'écart a grandi à nouveau en 2014 avec 650 SEL supplémentaires. Les SEL se révèlent ainsi attractives en termes de prise de participation et facilitent l'intégration de nouveaux associés.

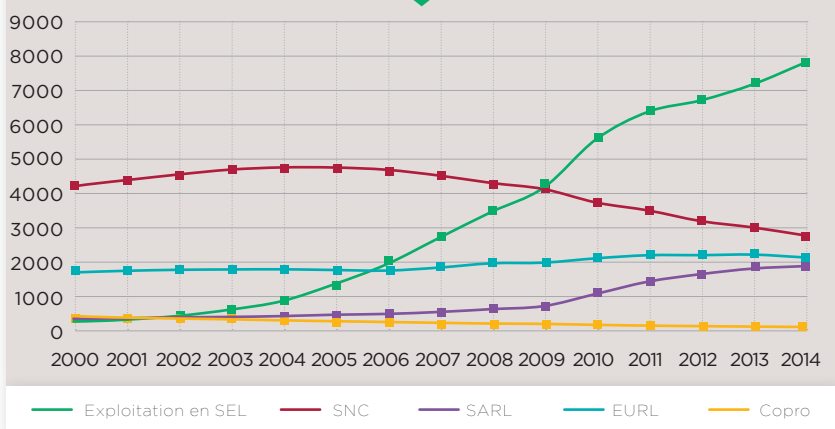
Près de 40% d'entre elles ont au moins deux sources de capital (provenant d'associés exerçants, de pharmaciens individuels associés extérieurs ou d'autres SEL). Le pourcentage de prises de participations par des pharmaciens ou des SEL est globalement stable entre 2012 et 2014.

Parmi les 16 558 officines n'ayant qu'un seul pharmacien titulaire, ce dernier n'exerce sans autre confrère salarié, que dans 24% des cas (3922 officines), tandis que 76% de ces officines recourent à la collaboration d'au moins un pharmacien adjoint à temps partiel

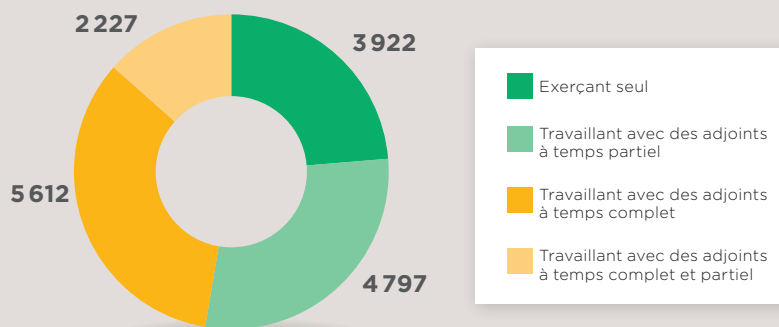
Évolution des exploitations en nom propre et en association des officines depuis 2000



Répartition des types de sociétés d'officines depuis 2000



Typologie des pharmacies avec un seul titulaire



TYPLOGIE DES OFFICINES EN 2014

Type	Nombre d'officines
OFFICINES AYANT 1 TITULAIRE*	16558
pas d'adjoints	3922
ayant 1 adjoint	7687
ayant 2 adjoints	3677
ayant + de 2 adjoints	1272
OFFICINES AYANT 2 TITULAIRES	4854
pas d'adjoints	2278
ayant 1 adjoint	649
ayant 2 adjoints	266
ayant + de 2 adjoints	1272
OFFICINES AYANT + DE 3 TITULAIRES	360
pas d'adjoints	193
ayant 1 adjoint	85
ayant 2 adjoints	46
ayant + de 2 adjoints	36
TOTAL GÉNÉRAL	21772

*Incluant les gérants après décès

LES PRISES DE PARTICIPATION EN CAPITAL DANS LES SEL

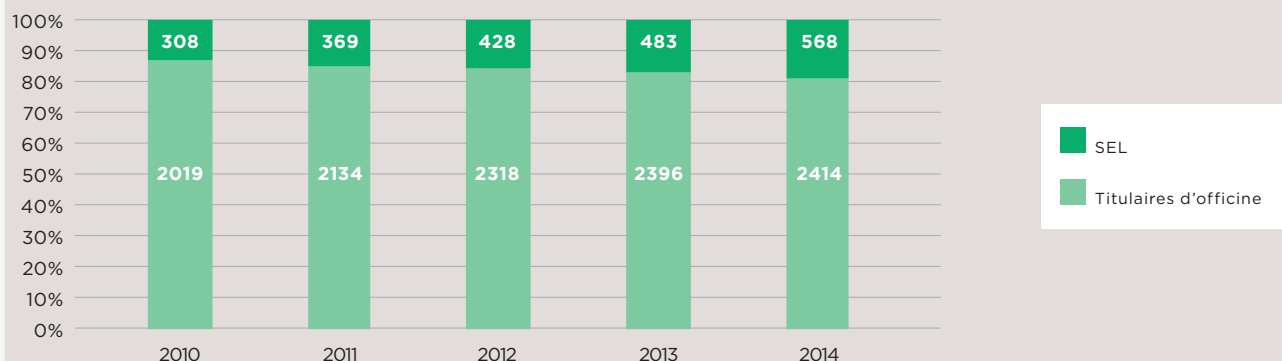
	2012	%	2013	%	2014	%
Nombre de SEL en section A	6925	100	7403	100%	8053	100%
Titulaires d'officines						
Nombre de titulaires d'officines ayant 1 participation dans une autre SEL	1941	28,0%	2021	27,3%	2039	25,3%
Nombre de titulaires d'officines ayant 1 participation dans deux autres SEL	377	5,4%	375	5,1%	375	4,7%
Total	2318	33,5%	2396	32,4%	2414	30,0%
SEL						
Nombre de SEL ayant 1 participation dans une autre SEL	354	5,1%	399	5,4%	479	5,9%
Nombre de SEL ayant 1 participation dans deux autres SEL	74	1,1%	84	1,1%	89	1,1%
Total	428	6,2%	483	6,5%	568	7,1%
Pharmaciens et SEL possédant au moins 1 participation dans une autre SEL	2746	39,7%	2879	38,9%	2982	37,0%

En 2014, le nombre total de SEL croit de 8,8%.

Si l'on regarde la composition du capital de ces SEL, on note toutefois que le nombre de titulaires (+18) et de SEL prenant des participations dans une autre SEL (+80) augmente en nombre mais régresse en pourcentage (à 37% contre 39,7% en 2012).



Évolution des types de prise de participation au sein des SEL de la section A



EFFECTIFS ET COMPOSITION DES SPFPL (SOCIÉTÉS DE PARTICIPATIONS FINANCIÈRES DE PROFESSIONS LIBÉRALES) INSCRITES EN SECTION A

	2013	2014	Poids 2014	Évolution 2014/2013
Nombre de SPFPL	140	479	100%	x3,4
Nombre de SPFPL avec des pharmaciens investisseurs individuels	21	48	10%	x2,3
Nombre de SPFPL avec des pharmaciens investisseurs en exercice dans une SEL détenue par la SPFPL	125	425	89%	x3,4
Nombre de SPFPL avec des pharmaciens investisseurs pharmaciens adjoints	5	17	4%	x3,4
Nombre participations de SPFPL dans des SEL	185	401	84%	x2,2

La possibilité permise par le décret de juin 2013, la création de sociétés de participations financières de professions libérales (SPFPL) a connu un réel succès auprès de pharmaciens déjà associés en SEL puisque le nombre de SPFPL inscrites au tableau a plus que triplé en une année passant de 140 à 479. De même, il y a désormais parmi elles 17 SPFPL qui ont dans leur capital un pharmacien adjoint.

Les pharmaciens titulaires privilégient donc la concentration économique par participations croisées plutôt que la concentration physique et spatiale.

3. RÉPARTITION TERRITORIALE ET DENSITÉ PHARMACEUTIQUE

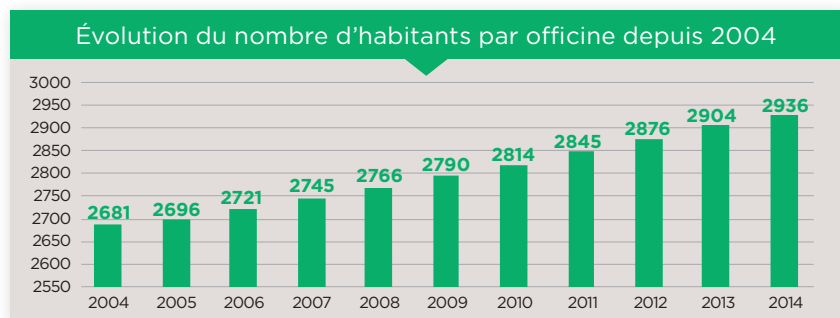
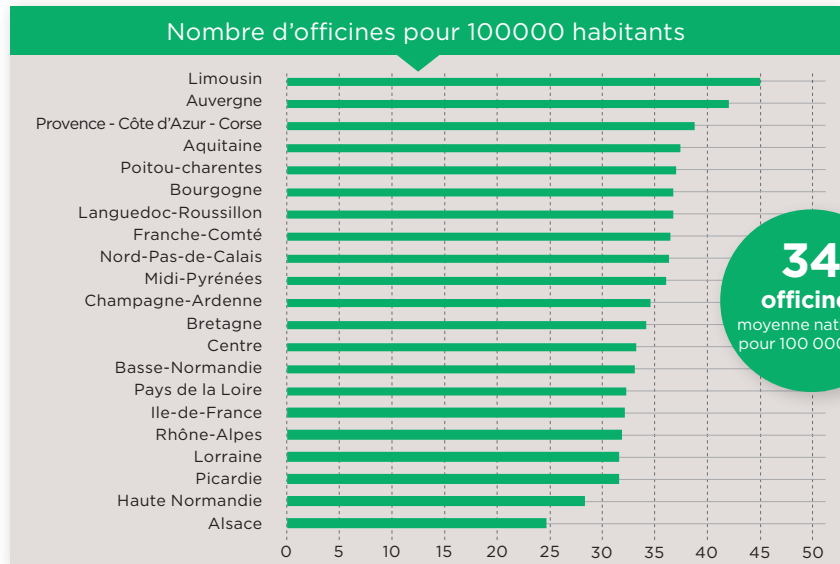
Le nombre d'habitants par pharmacie est désormais stabilisé autour de 2900.

Les deux régions les plus rurales de France (Limousin et Auvergne) viennent nettement en tête pour la densité officines /habitants. Le réseau officinal se maintient alors même qu'une population de plus en plus vieillissante diminue.

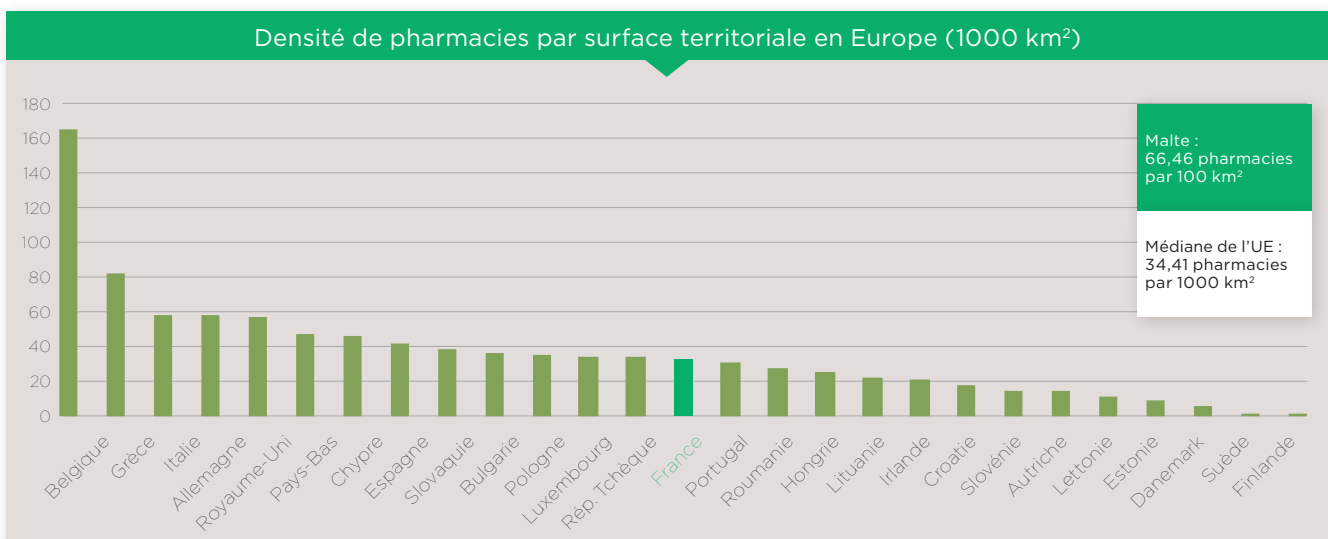
On notera que l'Île-de-France à laquelle est parfois attachée la notion de « zone surdense » ne vient qu'au 16^{ème} rang des régions françaises en nombre d'officines pour 100 000 habitants ; donc au dessous de la moyenne nationale.

Nombre d'officines par taille de commune

Taille de la commune	Officines au 31/12/2014
< 2000 habitants	3 968
de 2001 à 5000	3 688
de 5001 à 30 000	6 843
de 30 000 à 50 000	1 933
50 000 à 100 000	1 637
100 000 à 200 000	1 360
> 200 000	2 343



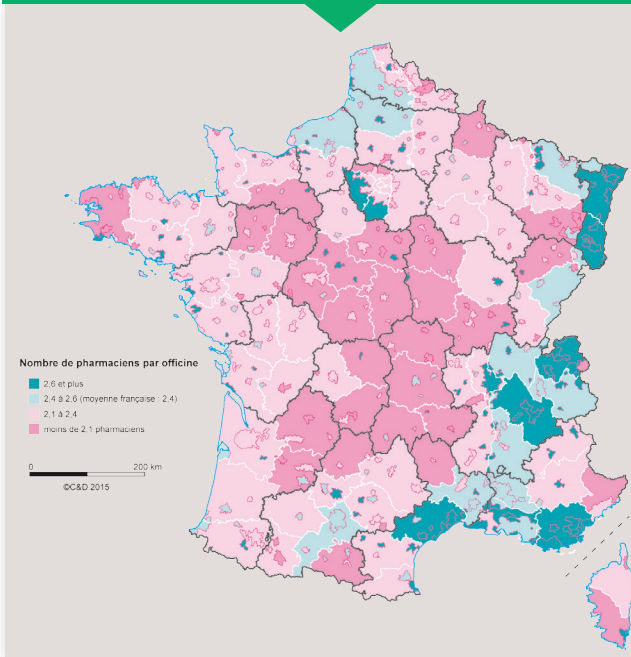
COMPARAISON EUROPÉENNE



Source : Groupement Pharmaceutique de l'Union Européenne (GPUE), 2013.



Présence pharmaceutique dans les officines en 2014 (titulaires et adjoints)



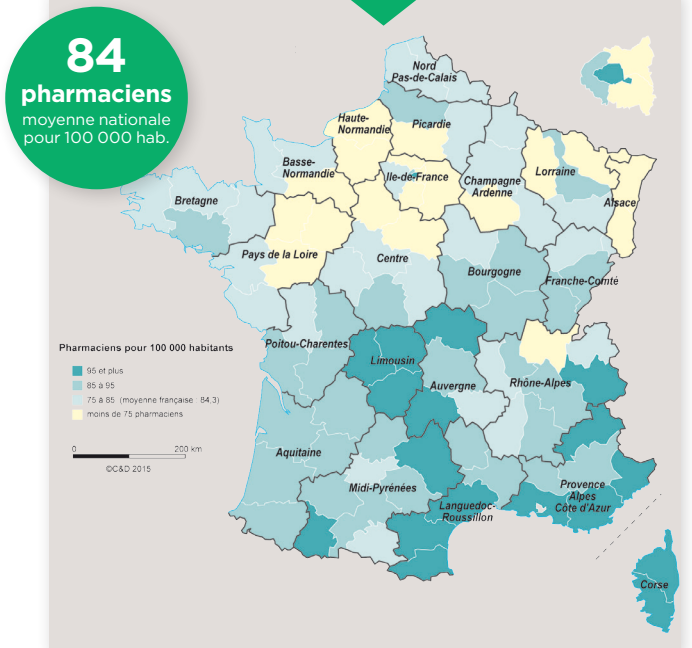
En moyenne, les officines assurent la présence d'un peu plus de deux pharmaciens avec des typologies géographiques marquées.

Aux territoires très ruraux à dominante agricole et peu dense de la France de l'Ouest et du Centre où la petite officine domine, s'oppose une France du croissant Nord Est Midi, celle des frontières et des zones touristiques où les officines accueillent systématiquement plus de deux pharmaciens. Si les quelques secteurs dynamiques des marches Est et Sud se renforcent, la grande majorité des départements du Centre et de l'Ouest voient leurs effectifs diminuer.

La densité pharmaceutique par habitant en nombre d'officines comme de pharmaciens confirme la répartition harmonieuse des pharmacies sur l'ensemble du territoire national avec un léger contraste Nord-Sud.

Au nord d'une ligne La Rochelle - Lac Léman, les zones fortement urbanisées se caractérisent par d'importants surnombres d'officines. Pour autant la plupart des départements de cet ensemble se trouvent au dessous de la moyenne française qui est de 84 pharmaciens pour 100 000 habitants. Le grand Bassin Parisien et les départements limitrophes ainsi que les départements de droit local (la Moselle et l'Alsace où les règles d'implantation étaient historiquement plus strictes) sont marqués par une faible densité de pharmaciens (moins de 75 pharmaciens pour 100.000 habitants). Dans la moitié Sud, la majorité des départements se trouve au delà de 85 pharmaciens pour 100.000 habitants. On y distingue des zones de forte densité officinale liées au faible peuplement (Limousin, Cantal, Allier, ..) qui contrastent avec celles liées à la dynamique des zones touristiques en croissance démographique structurelle et saisonnière (Hérault, Bouches du Rhône, Var, Savoie, ...).

Densité des pharmaciens titulaires et adjoints pour 100000 hab



PHARMACIENS D'OFFICINE

LES PHARMACIENS ADJOINTS - SECTION D



CHIFFRES CLÉS

Pharmaciens inscrits à l'Ordre en 2014

27 544

(+0,5 % par rapport à 2013)

Nombre d'inscrits exerçant en pharmacie libérale

26 595

(+0,6% par rapport à 2013)

Répartition Hommes /
Femmes au global



82%



18%

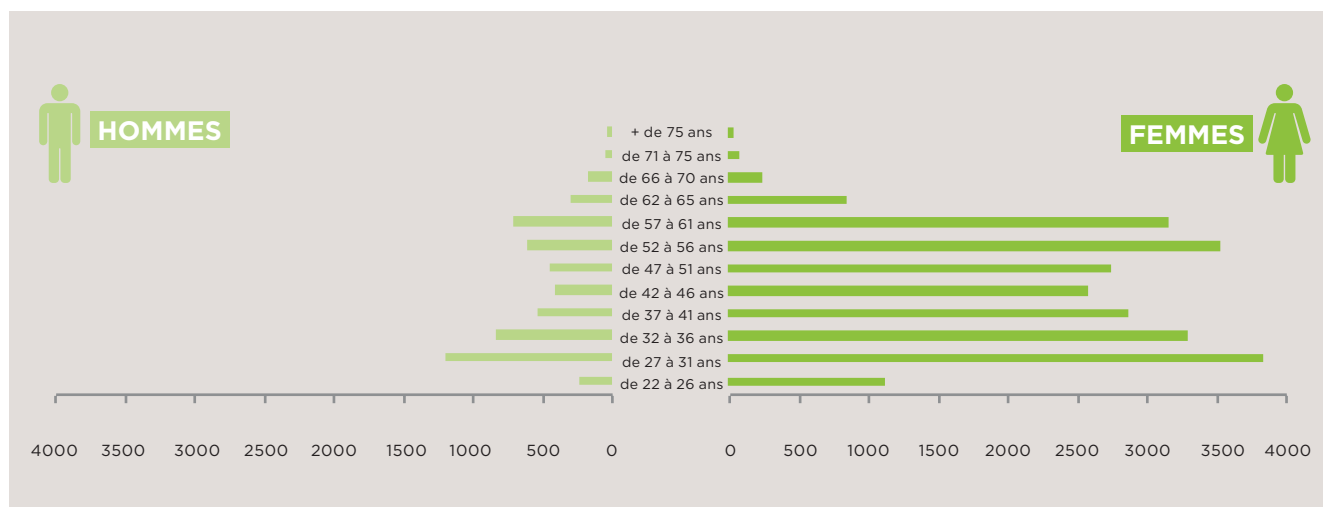
Âge moyen

43,5

(-0,1 % par rapport à 2013)

La section D regroupe 36,3% des pharmaciens inscrits à l'Ordre en proportion quasi-identique à la section A (37%). Elle demeure la section la plus féminisée et logiquement l'une des plus jeunes

PYRAMIDE DES ÂGES





RÉPARTITION TERRITORIALE / FONCTIONS

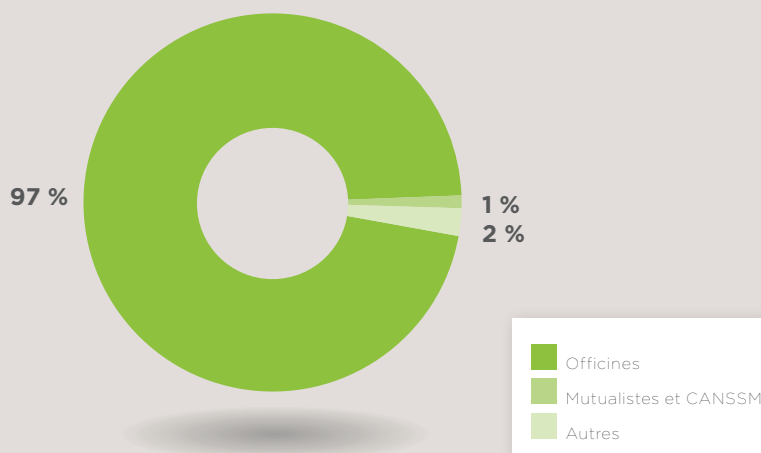
Les effectifs de la section D connaissent une très légère augmentation (+0,5%).

Le nombre de pharmaciens adjoints d'officine y contribue principalement (+1,2%) malgré une démographie des pharmaciens d'officine intérimaires qui poursuit sa baisse.

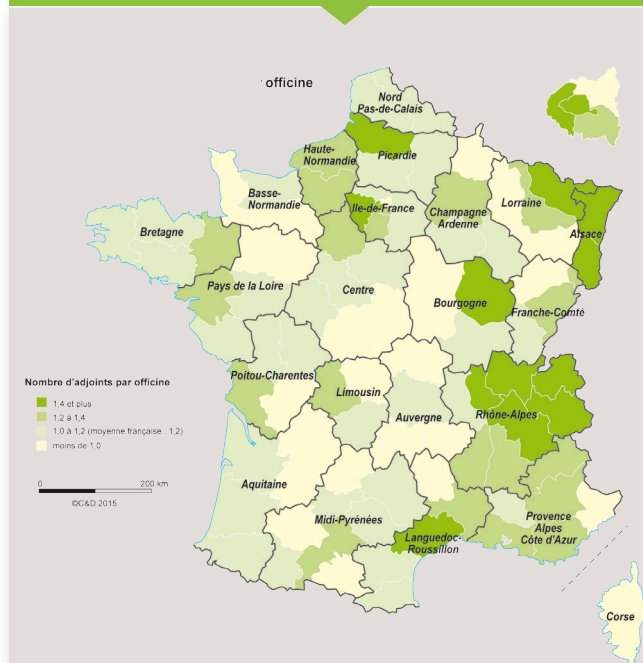
Une présence pharmaceutique suffisante en officine est donc assurée.

La croissance du nombre de pharmaciens chargés de la dispensation des gaz à usage médical se poursuit (+4,7% en 2014) dans l'attente des textes réorganisant cette activité.

Effectifs des pharmaciens de la section D

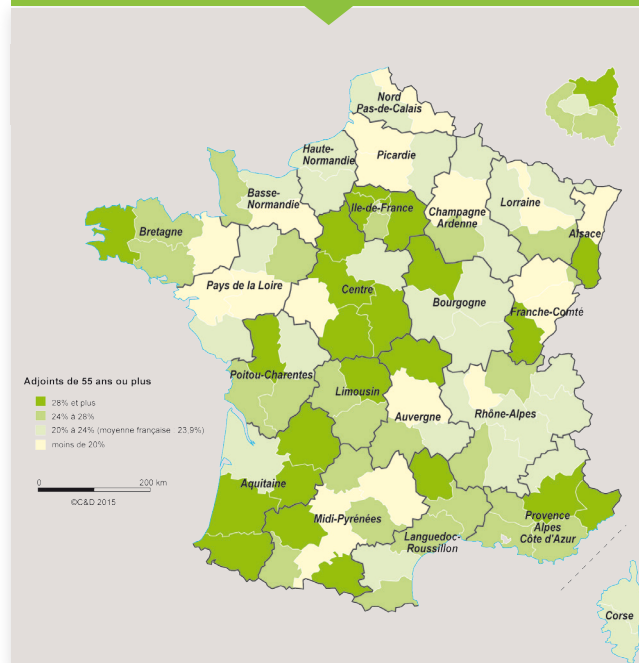


Nombre d'adjoints par officine



La répartition des pharmaciens adjoints d'officine est marquée par un contraste Est-Ouest. La moitié Est du territoire concentre un plus grand nombre d'adjoints par officine (Languedoc-R., PACA, Rhône-Alpes, Moselle et Alsace). A l'inverse, le centre de la France et le grand Ouest, hormis certains départements (Somme, Yvelines, Haute-Garonne...) comptent un nombre moyen d'adjoints moins important.

Répartition des pharmaciens adjoints de 55 ans ou plus

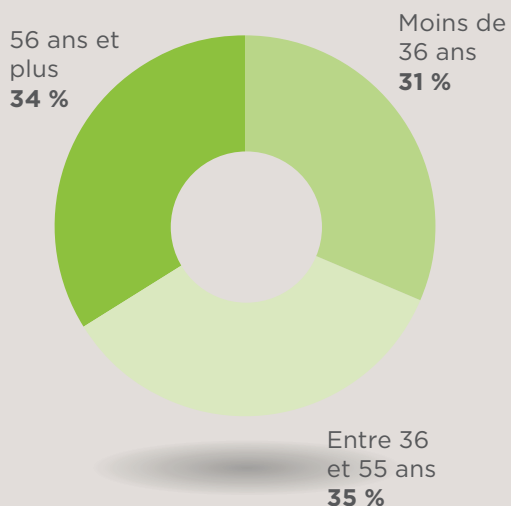


Comparés à leurs homologues titulaires, les pharmaciens adjoints d'officine ayant plus de 55 ans se trouvent dans les mêmes zones géographiques mais avec des nuances départementales et en moindre proportion.

PHARMACIENS D'OFFICINE

LES PHARMACIENS ADJOINTS - SECTION D

Nombre de pharmaciens d'officine intérimaires par activité principale en 2014



Après une croissance soutenue du nombre de pharmaciens d'officine intérimaires en 2009, 2010 et 2012, ce nombre s'est affaibli depuis 2013 retrouvant son niveau de 2010.

Évolution du nombre de pharmaciens d'officine intérimaires entre 2008 et 2014



Effectifs des pharmaciens de la section D par fonction

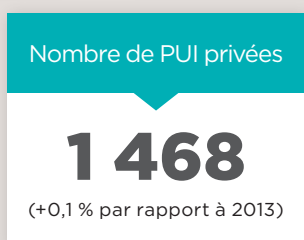
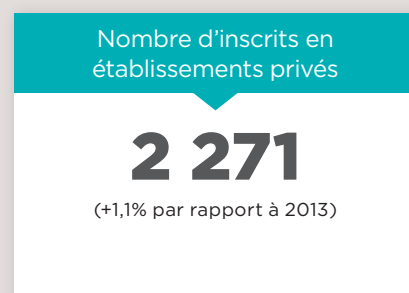
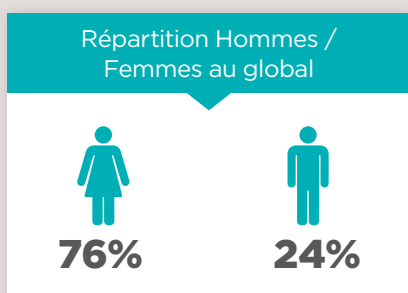
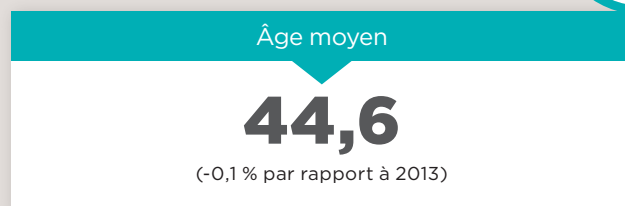
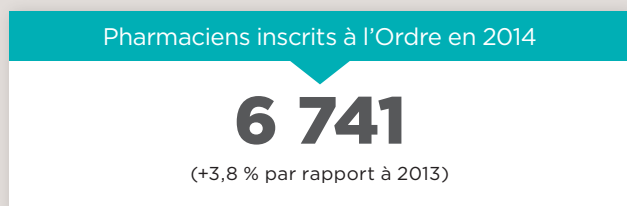
		2013		2014		Évolution 2014/2013
		Effectif	%	Effectif	%	
En officines	Pharmaciens adjoints	22604	82,5	22 870	83,0	1,2 %
	Pharmaciens d'officine intérimaires	3720	13,6	3 623	13,2	-2,6 %
	Pharmaciens gérants après décès	25	0,1	24	0,1	-4 %
	Pharmaciens remplaçants titulaires	84	0,3	78	0,3	-7,1 %
	Sous-total	26433	96,5	26 595	96,6	0,6 %
En pharmacies mutualistes et CANSSM	Pharmaciens gérants de pharmacies mutualistes	56	0,2	56	0,2	0 %
	Pharmaciens adjoints de pharmacies mutualistes	131	0,5	117	0,4	-10,7 %
	Pharmaciens gérants de pharmacies des CANSSM	57	0,2	57	0,2	0 %
	Pharmaciens adjoints de pharmacies des CANSSM	70	0,3	69	0,3	-1,4 %
	Sous-total	314	1,1	299	1,1	-4,8 %
Autres exercices	Pharmaciens chargés de la dispensation des gaz à usage médical	382	1,4	400	1,5	4,7 %
	Pharmaciens-conseils de l'assurance maladie	155	0,6	151	0,5	-2,6 %
	Pharmaciens relevant des équipes mobiles de soins	57	0,2	59	0,2	3,5 %
	Pharmaciens exercices divers	56	0,2	40	0,1	-28,6 %
	Sous-total	650	2,4	650	2,4	0 %
Total		27 397	100,0	27 544	100	0,5 %

PHARMACIENS DES ÉTABLISSEMENTS DE SANTÉ

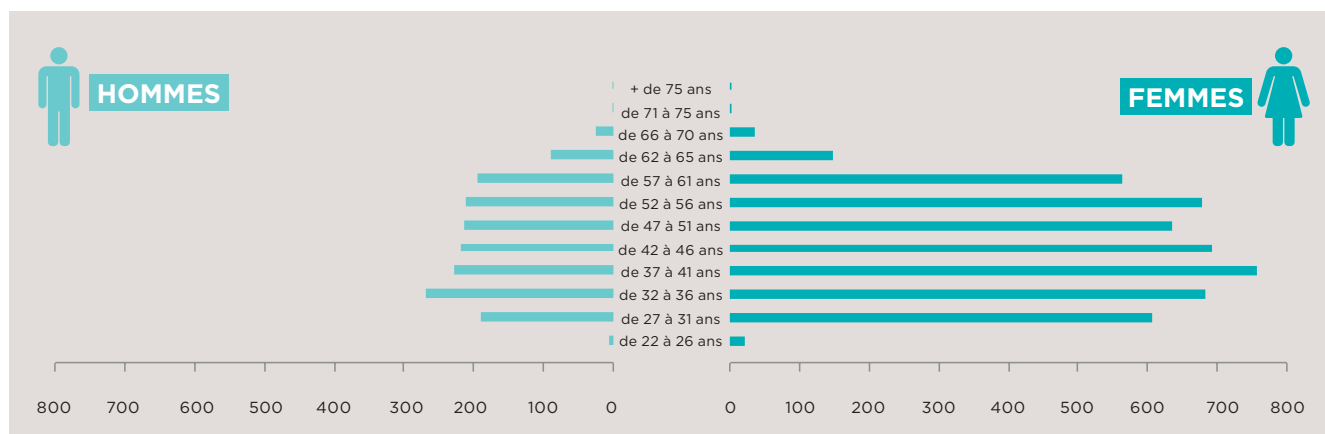
SECTION H



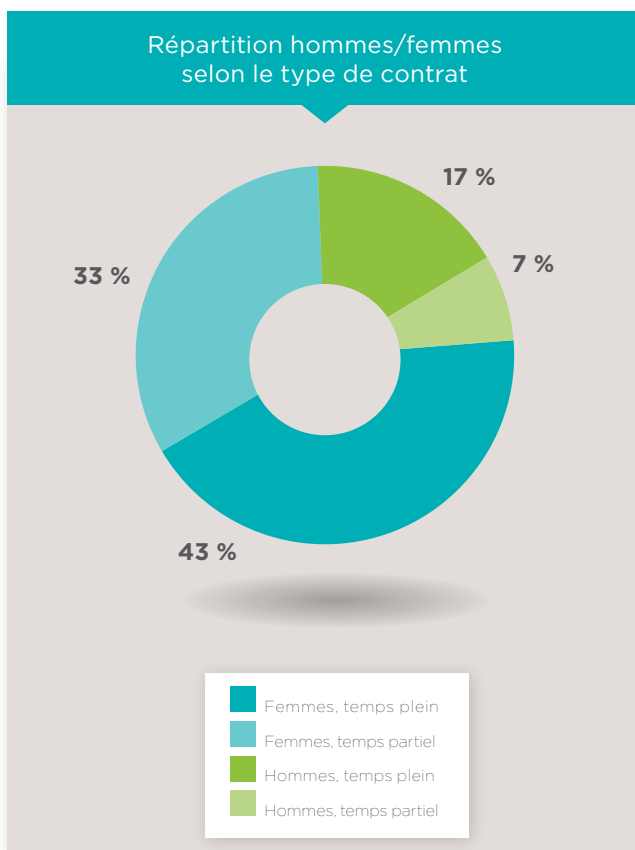
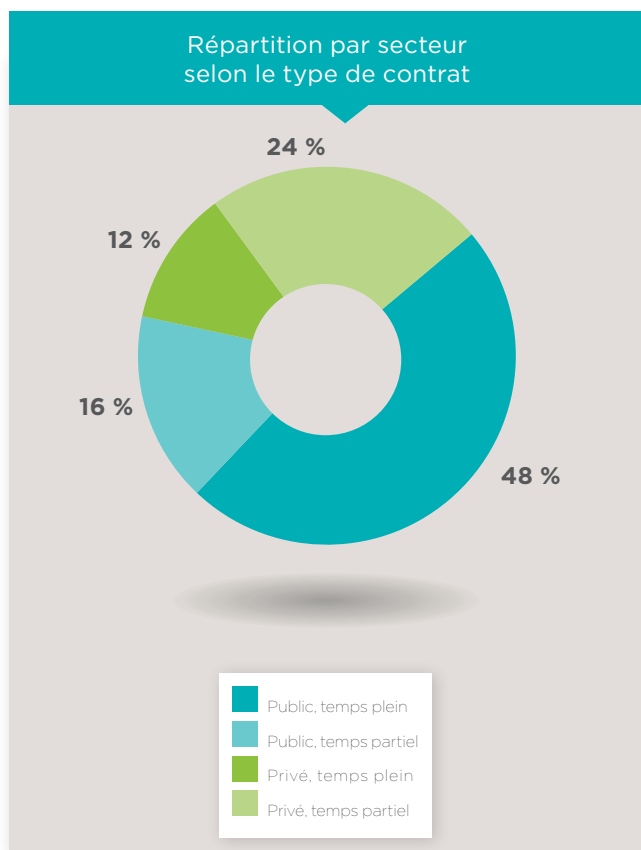
CHIFFRES CLÉS



PYRAMIDE DES ÂGES



1. RÉPARTITION DES EFFECTIFS PAR SECTEUR - TYPE D'EMPLOI ET TERRITOIRE



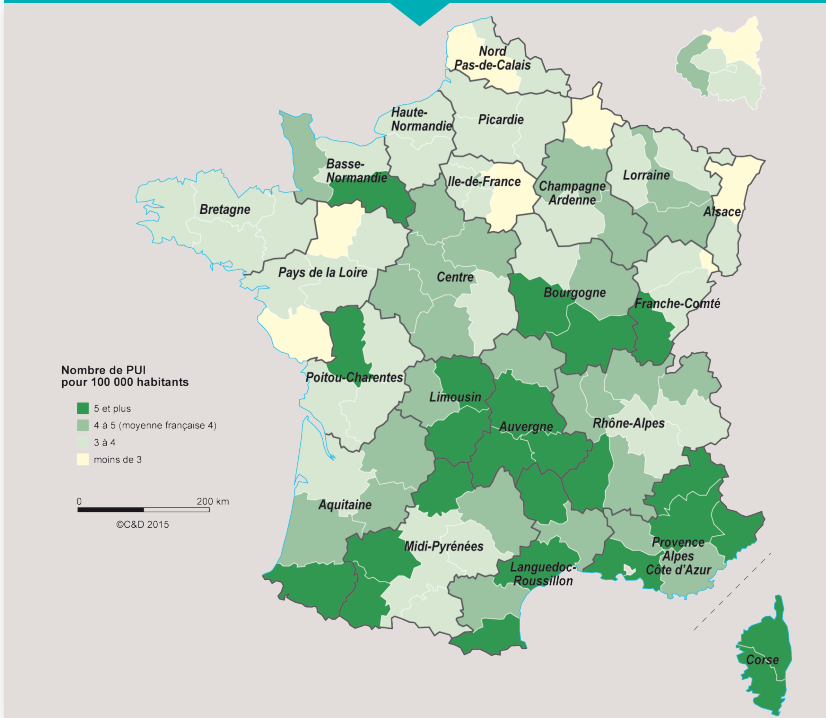
Répartition par activité - Exercice en Pharmacie à Usage Intérieur					
Secteur	PUI 2013	Postes 2013	PUI 2014	Postes 2014	Évolution postes 2013-2014
Public	1072	3996	1069	4095	3,2 %
Privé	1466	2246	1468	2271	1,1 %
Total	2538	6213	2537	6366	2,5 %

RÉPARTITION PAR SECTEUR, PAR GENRE ET TYPE DE CONTRAT

En 2014, on ne note pas de modification majeure dans la répartition par secteur par genre et type de contrat par rapport à 2013. L'emploi à temps plein représente 60% des effectifs ce qui est un bon signe en termes de présence pharmaceutique dans les PUI. L'emploi en établissement de soins est à dominante publique, avec 60% des effectifs et majoritairement féminin. L'emploi à temps partiel (40%) est majoritairement proposé dans les établissements privés.

En 2014, le nombre de PUI reste stable mais le nombre de pharmaciens des établissements augmente (2,5%), l'augmentation étant surtout le fait du secteur public (+3,2% contre 1,1% dans le privé).

Répartition du nombre de PUI par département



RÉPARTITION TERRITORIALE

La répartition des pharmacies à usage intérieur (PUI) assure une présence pharmaceutique moyenne de 4 PUI pour 100000 habitants. Elle est marquée par un contraste Nord-Sud.

Dans la moitié Sud de la France, la répartition géographique des PUI est globalement supérieure à la moyenne. Les territoires à dominante rurale comptent un faible nombre d'établissements de santé donc un nombre de PUI peu élevé mais une présence rapportée au nombre d'habitants très supérieure à la moyenne.

Quant aux départements très peuplés, ils comptent un nombre de PUI lui aussi élevé.

La moitié Nord se caractérise par une présence plus faible. Plus de 30 départements sont au-dessous de la moyenne nationale, quel que soit le type de territoire, notamment dans le grand Ouest et le Nord-Est.

DENSITÉ TERRITORIALE DE PUI PAR SURFACE TERRITORIALE EN EUROPE

Maximale : Belgique
9,9 PUI /1000km²

Minimale : Finlande
0,1 PUI /1000km²

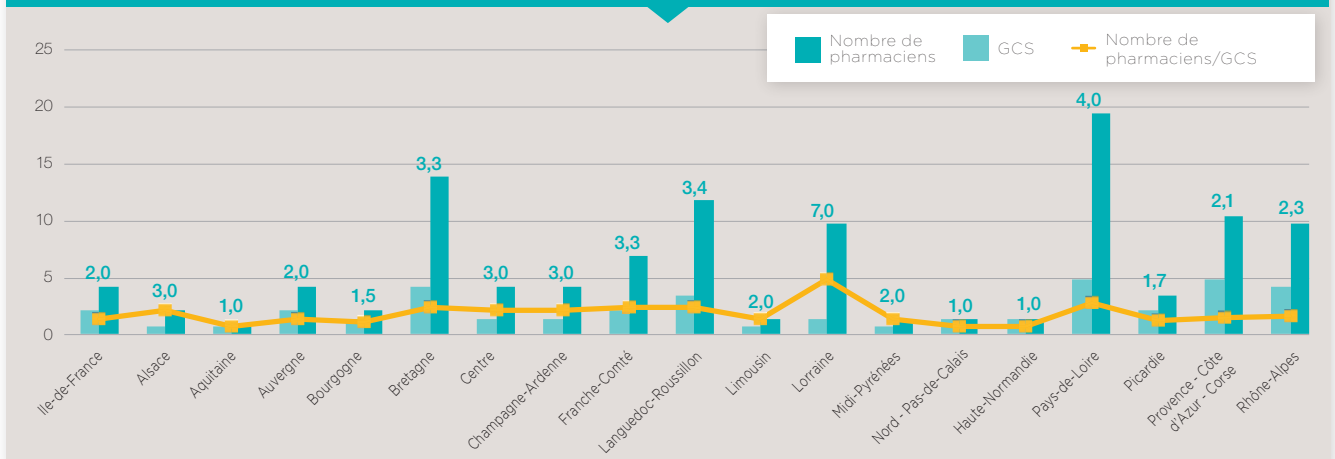
Moyenne européenne
1,8 PUI /1000km²

France
3,8 PUI /1000km²

GROUPEMENTS DE COOPÉRATION SANITAIRE

Le groupement de coopération sanitaire est un outil de coopération entre établissements de santé, on en distingue deux catégories: les GCS de moyens et les GCS érigés en établissements de santé. **En 2014, les GCS connaissent une nouvelle croissance avec l'augmentation de 25% de leur nombre (ils passent de 47 en 2013 à 59 en 2014) répartis sur 19 régions métropolitaines (voir graphique) et employant 162 pharmaciens. En moyenne, on trouve 2,7 pharmaciens par GCS par région.**

Répartition par région des groupements de coopération sanitaire et ses pharmaciens



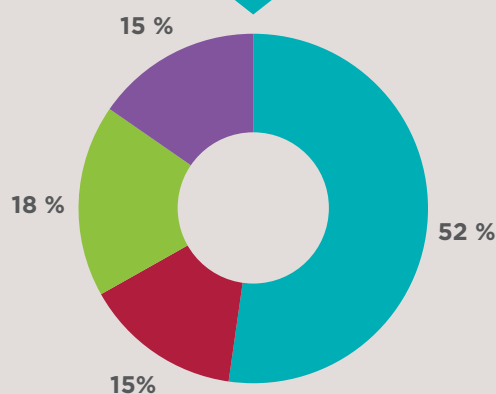
PHARMACIENS DES ÉTABLISSEMENTS DE SANTÉ

SECTION H

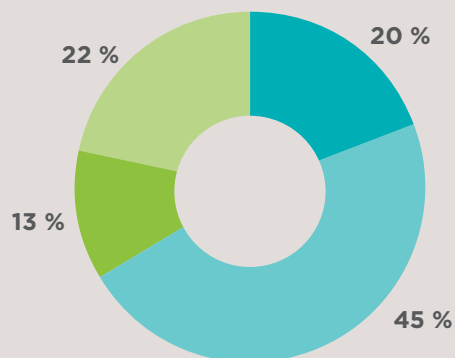
2. RÉPARTITION DES EFFECTIFS PAR FONCTION

Dans le secteur public, les praticiens hospitaliers représentent la moitié de l'effectif (52%) dont la quasi-totalité travaille à temps plein (88%). Dans les établissements privés, le temps partiel régresse légèrement parmi les gérants de PUI qui représentent désormais un peu moins de 50% des effectifs.

Répartition des postes occupés par des pharmaciens dans les établissements publics de soins

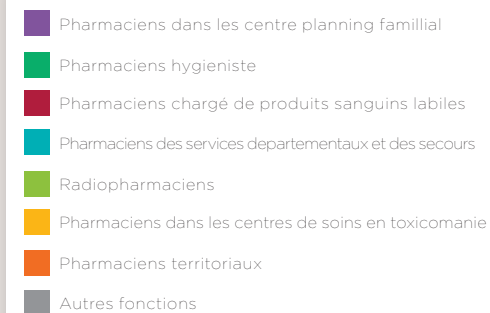
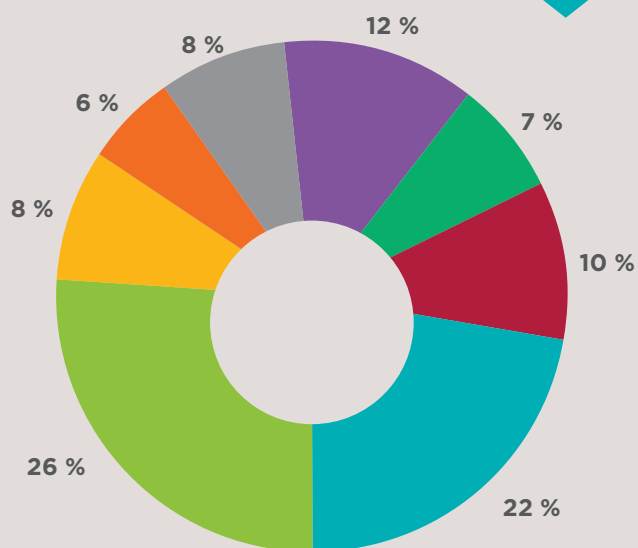


Répartition des postes occupés par des pharmaciens dans les établissements privés



*Professeurs, Maîtres de conférence et Gérants inclus

Répartition des activités diverses en 2014



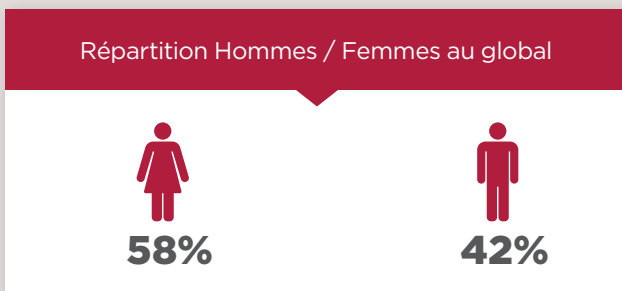
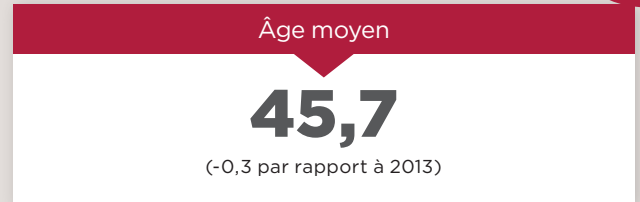
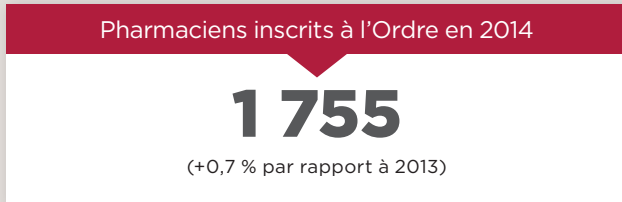
Parmi les pharmaciens exerçant des activités diverses, un sur deux exerce dans les services départementaux d'incendie et de secours ou en tant que radiopharmacien

PHARMACIENS DES DÉPARTEMENTS ET COLLECTIVITÉS D'OUTRE-MER



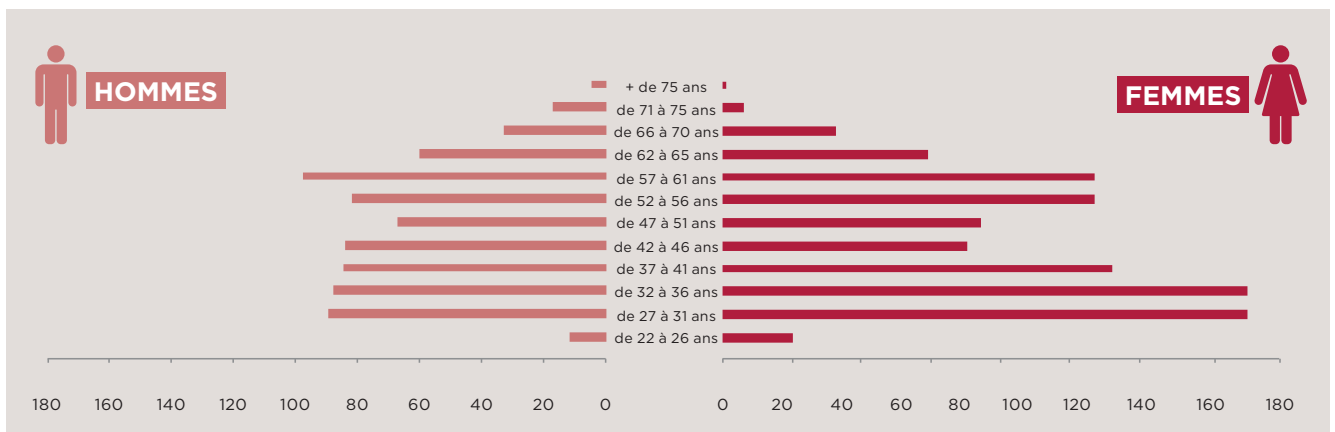
SECTION E

CHIFFRES CLÉS



La section des pharmaciens d'outre-mer regroupe tous les pharmaciens exerçant dans les départements d'Outre-Mer (Guadeloupe, Guyane, Martinique, Mayotte et Réunion) et les collectivités d'Outre-Mer (Saint-Pierre et Miquelon, Mayotte et Wallis et Futuna).

PYRAMIDE DES ÂGES



PHARMACIENS DES DÉPARTEMENTS ET CO

SECTION E

1. EFFECTIFS PAR MÉTIER ET PAR TERRITOIRE

	Titulaires d'officine	Fabricants Import. Exploit. Distrib. en gros	Adjoins d'officine	Biologistes	Pharmaciens en établissements de santé	Total	%
Guadeloupe	182	13	134	52	38	412	24
Guyane	49	6	48	19	18	140	8
Martinique	159	13	84	54	38	348	20
Réunion	302	25	302	88	60	777	44
S ^t Pierre et Miquelon	1	0	0	1	5	7	0
Mayotte	18	2	27	6	9	62	4
Wallis et Futuna	0	0	0	1	1	2	0
Total	711	59	595	221	169	1755	100,0

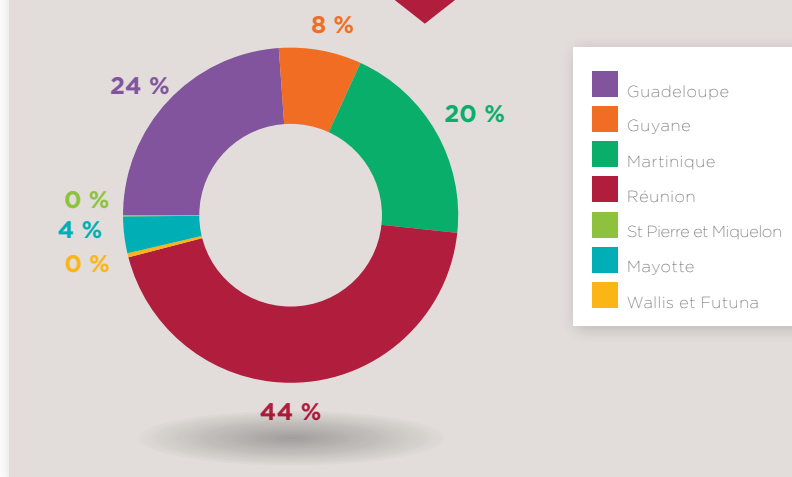
EN 2014, LE NOMBRE D'INSCRITS EN SECTION E A LÉGÈREMENT AUGMENTÉ (+0,7%), ET LA RÉPARTITION PAR MÉTIERS ET TERRITOIRE RESTE STABLE.

TROIS TERRITOIRES REGROUPENT LA MAJORITÉ DES PHARMACIENS :

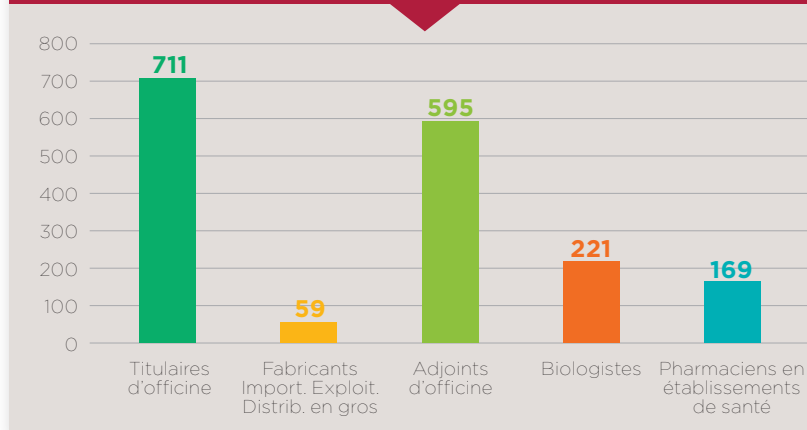
- LA RÉUNION (44%),
- LA GUADELOUPE (24%),
- LA MARTINIQUE (20%)

OÙ LES PHARMACIENS EXERCENT PRINCIPALEMENT À L'OFFICINE (74%).

Répartition des pharmaciens dans les départements et collectivités d'Outre-mer en 2014



Répartition par activité dans les départements d'Outre-mer en 2014





NOMBRE DE PHARMACIES

	Nombre de PUI en 2013	Nombre de PUI en 2014	Nombre d'officines en 2013	Nombre d'officines en 2014
Guadeloupe	19	19	164	165
Guyane	7	7	47	47
Martinique	19	20	149	149
Réunion	20	21	249	249
S^t Pierre et Miquelon	1	1	1	1
Mayotte	1	1	17	18
Wallis et Futuna	0	0	0	0
Total	67	70	627	629

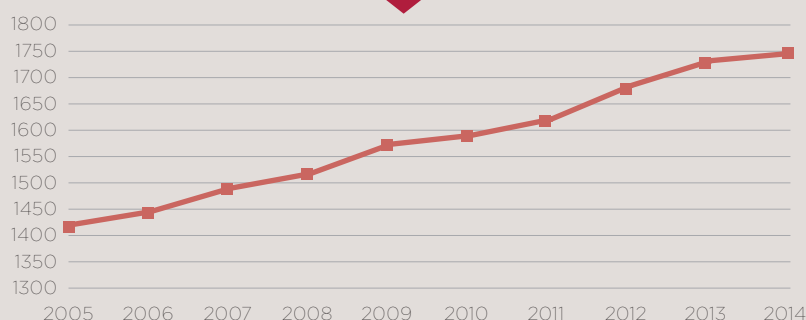
2. ÉVOLUTION DES EFFECTIFS PAR MÉTIER

	2005	2006	2007	2008	2009	2010	2011	2012	2013	2014	Évolution par métier 2005 et 2013
Titulaires d'officines	661	667	683	686	690	694	701	709	706	711	+8 %
Pharmaciens de l'industrie	7	5	6	5	4	5	5	5	2	2	-71 %
Fabricants, import export, distrib. en gros	0	5	6	6	6	7	5	7	12	13	x
Pharmaciens de la distribution en gros	35	34	42	40	44	44	45	49	46	44	+26 %
Pharmaciens adjoints	457	462	471	472	519	511	519	560	610	595	+30 %
Pharmaciens des établissements de santé	82	93	97	111	120	130	142	148	154	169	+106 %
Pharmaciens biologistes	183	186	192	203	198	207	212	216	212	221	+21 %
Total	1425	1452	1497	1523	1581	1598	1629	1694	1742	1755	23 %
Taux d'évolution (en %)	4,71	1,89	3,10	1,74	3,81	1,08	1,94	3,99	2,83	0,75	

EN 2014, LA CROISSANCE DES EFFECTIFS ENTAMÉS DEPUIS 2005 SE STABILISE.

LE REcul RELATIF DES ADJOINTS D'OFFICINE EST PLUS QUE COMPENSÉ PAR LA CROISSANCE DES BIOLOGISTES MÉDICAUX ET DES PHARMACIENS DES ÉTABLISSEMENTS DE SOINS.

Évolution des effectifs depuis 2005



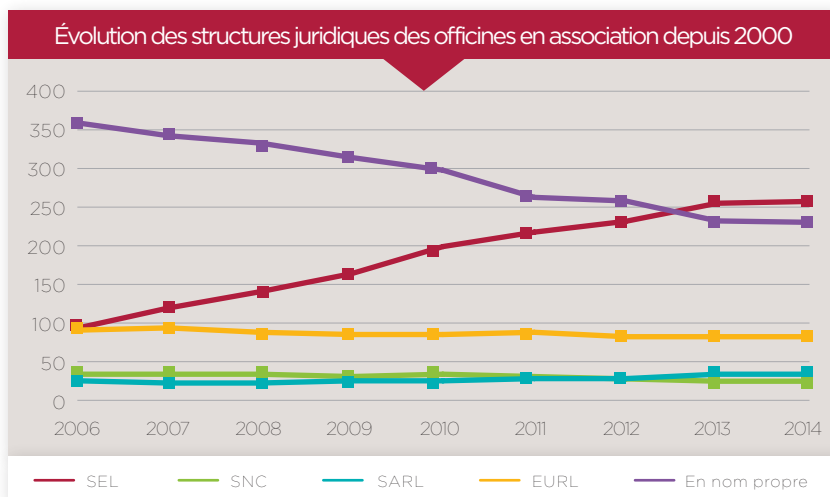
PHARMACIENS DES DÉPARTEMENTS ET COLLECTIVITÉS D'OUTRE-MER

3. STRUCTURES JURIDIQUES DE L'EXERCICE LIBÉRAL

OFFICINES

A l'instar de la France métropolitaine, les officines exploitées en Société d'Exercice Libéral (SEL) dans les départements et collectivités d'Outre-Mer continuent leur expansion.

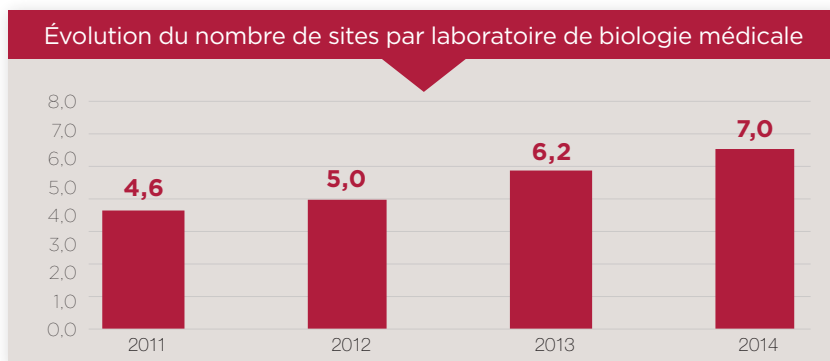
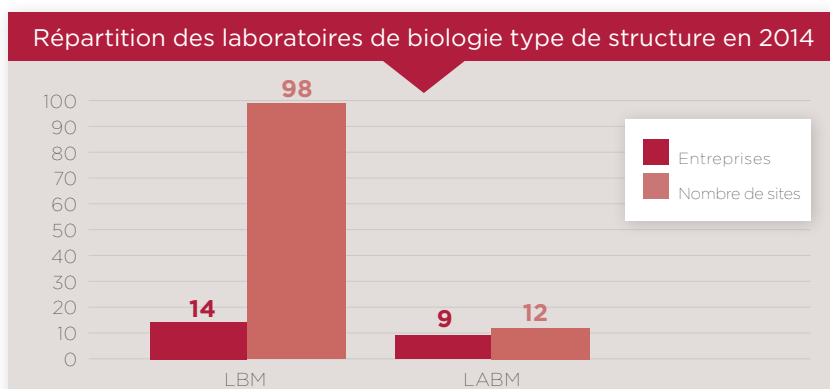
Le nombre d'entreprises choisissant cette forme juridique a plus que doublé depuis 2006 alors que le nombre de sociétés exploitées en nom propre diminue proportionnellement. Depuis 2013, la SEL est le mode d'exploitation majoritaire. Le nombre de sociétés exploitées en nom collectif, en SARL et EURL et SNC reste stable.



LABORATOIRES DE BIOLOGIE MÉDICALE

Les départements et collectivités d'Outre Mer suivent la même tendance globale que la métropole.

Le nombre d'entreprises et d'établissements de type LBM* continue de baisser et les structures nouvelles LBM* augmentent proportionnellement. De même, le nombre moyen de sites par laboratoire de type LBM a augmenté passant de 6,2 à 7.



*Depuis Janvier 2010 : une structure exploite un laboratoire de biologie médicale (LBM) implanté sur un ou plusieurs sites sans limitation de nombre.

**Avant Janvier 2010 : une structure pouvait exploiter jusqu'à 5 laboratoires d'analyse de biologie médicale (LABM) au maximum.

	Nombre d'entreprises en LBM	Nombre de sites	Nombre moyen de Sites/LBM
2011	8	37	4,6
2012	11	55	5,0
2013	13	80	6,2
2014	14	98	7,0

LES SITES INTERNET DE L'ORDRE



Un espace dédié aux pharmaciens avec les informations réglementaires, juridiques et pratiques de la profession.

www.ordre.pharmacien.fr

Le portail de référence accessible à tous : un panorama complet et exhaustif de l'institution et de ses différentes missions.



www.acqo.fr

Des animations, tests de lecture et quiz pour parfaire les connaissances des pharmaciens sur l'accueil pharmaceutique des patients sans ordonnance.



www.cespharm.fr

Des outils pratiques pour agir au quotidien et contribuer à l'éducation sanitaire du patient.



www.eqo.fr

Le site dédié à la qualité à l'officine. Toutes les informations utiles et des outils d'évaluation en ligne pour accompagner le pharmacien.



www.meddispar.fr

L'information réglementaire de référence sur les médicaments à dispensation particulière



www.pharmavigilance.fr

Un site Internet pour accompagner les pharmacies dans leurs déclarations de vigilances sanitaires.



LA LETTRE ÉLECTRONIQUE

Inscrivez vous sur <http://recevoirlettre.ordre.pharmacien.fr>
Un outil d'information synthétique et essentiel.



SUIVEZ L'ORDRE NATIONAL DES PHARMACIENS SUR TWITTER

<https://twitter.com/IsabelleAdenot>
<https://twitter.com/OrdrePharma>

