

DÉMOGRAPHIE DES PHARMACIENS

EN ÎLE-DE-FRANCE

— PANORAMA AU 1^{ER} JANVIER 2020 —



DONNÉES GÉNÉRALES



13 664

INSCRIPTIONS

(en section principale ou dans une autre section secondaire)

14 151 en 2014, -3,4 %



13 637

INSCRITS PHYSIQUES

(rattachés à une seule section principale)

13 917 en 2014, -2,0 %



534

INSCRIPTIONS NOUVELLES

598 en 2014, -10,7 %



59,0 %

proviennent de la même région

ORIGINE DU DIPLÔME DES NOUVEAUX INSCRITS

-9,6 points par rapport au national



PARIS V, VII, XI, XII, XIII
SORBONNE UNIVERSITÉ
VERSAILLES-
SAINT-QUENTIN-EN-YVELINES

UNIVERSITÉS



47,1

ÂGE MOYEN

+0,4 par rapport au national



576

NUMERUS CLAUSUS

522 en 2014



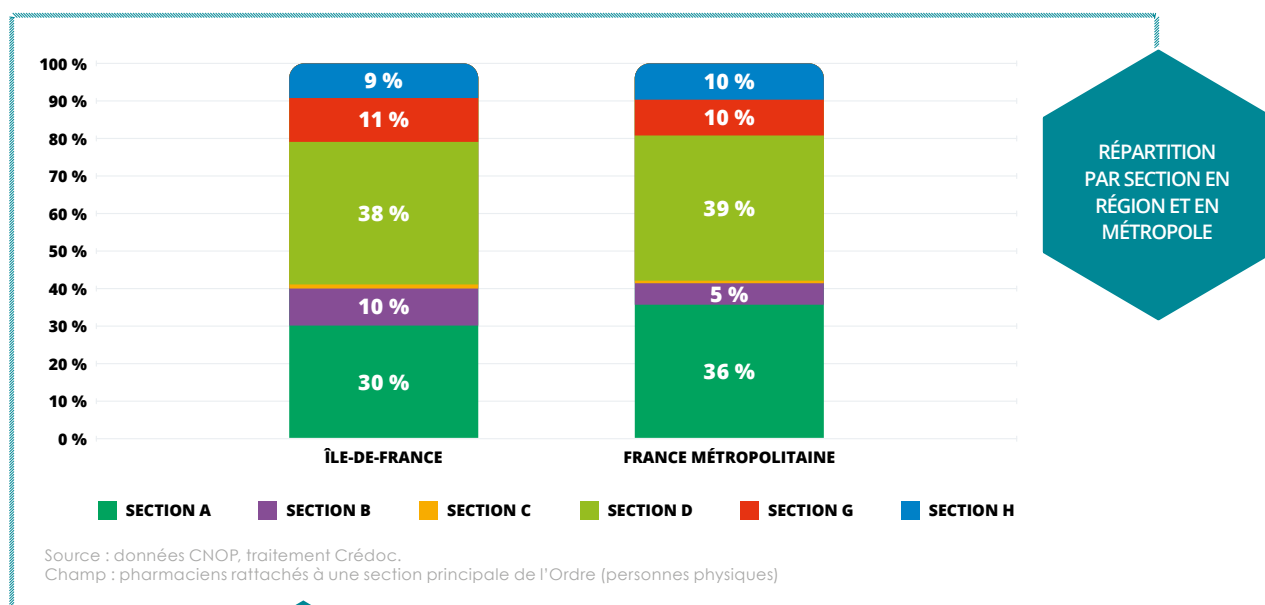
67 %
femmes



33 %
hommes

RÉPARTITION FEMMES HOMMES

Note : En raison des arrondis, la somme des pourcentages n'est pas toujours égale à 100% dans les éléments de cette brochure.



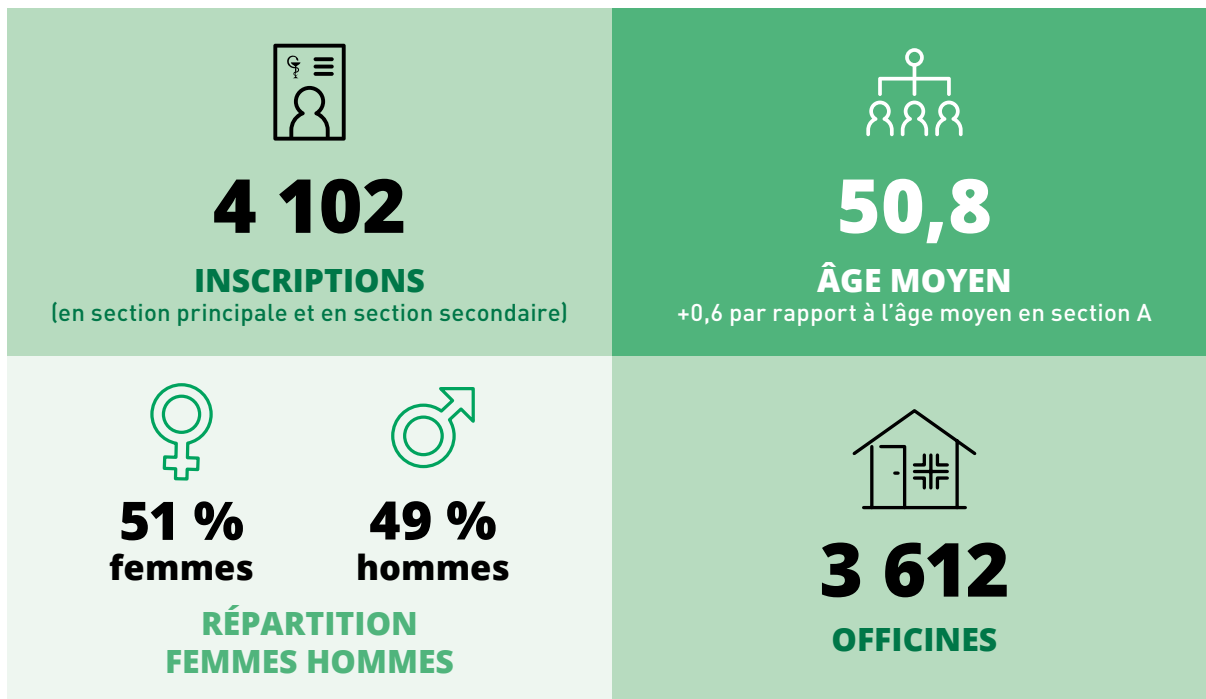
RÉPARTITION DES INSCRITS PAR DÉPARTEMENT ET PAR SECTION EN 2019

Département	Section A	Section B	Section C	Section D	Section G	Section H	TOTAL 2019	Part du département dans la région	Évolution 2014-2019
75 - PARIS	1 036	214	25	1 551	580	445	3 851	28 %	-5,2 %
77 - SEINE-ET-MARNE	414	45	46	448	73	89	1 115	8 %	-2,3 %
78 - YVELINES	445	80	26	605	127	100	1 383	10 %	-5,7 %
91 - ESSONNE	395	121	32	485	81	95	1 209	9 %	-4,8 %
92 - HAUTS-DE-SEINE	530	696	55	830	190	182	2 483	18 %	+2,9 %
93 - SEINE ST-DENIS	461	17	18	464	122	114	1 196	9 %	-1,2 %
94 - VAL-DE-MARNE	445	166	23	512	169	158	1 473	11 %	-4,9 %
95 - VAL-D'OISE	376	44	9	346	92	87	954	7 %	-8,0 %
Région	4 102	1 383	234	5 241	1 434	1 270	13 664	100 %	-3,4 %

Source : données CNOP, traitement Crédoc.
Champ : pharmaciens rattachés à une section principale de l'Ordre (personnes physiques)



PHARMACIENS TITULAIRES D'OFFICINE



RÉPARTITION PAR TRANCHE D'ÂGE ET PAR SEXE DES PHARMACIENS D'OFFICINE

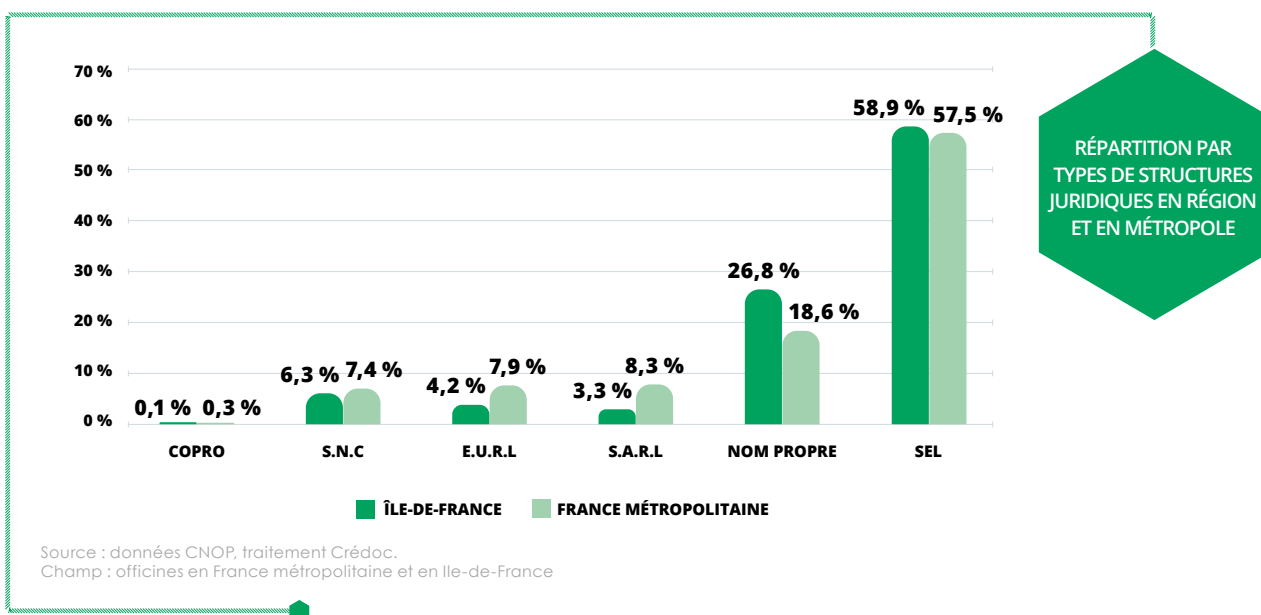
Département	- de 36 ans	36 ans et plus	Femmes	Hommes	TOTAL 2019	Part du département dans la région	Évolution 2014-2019
75 - PARIS	141	895	521	515	1 036	25,3 %	-9,0 %
77 - SEINE-ET-MARNE	35	379	214	200	414	10,1 %	-6,3 %
78 - YVELINES	39	406	253	192	445	10,8 %	-8,8 %
91 - ESSONNE	38	357	219	176	395	9,6 %	-6,8 %
92 - HAUTS-DE-SEINE	65	465	282	248	530	12,9 %	-6,4 %
93 - SEINE ST-DENIS	70	391	179	282	461	11,2 %	-6,5 %
94 - VAL-DE-MARNE	63	382	232	213	445	10,8 %	-5,5 %
95 - VAL-D'OISE	46	330	175	201	376	9,2 %	-6,9 %
Région	497	3 605	2 075	2 027	4 102	100,0 %	-7,3 %

Source : données CNOP, traitement Crédoc.
Champ : pharmaciens inscrits en section A

STRUCTURES JURIDIQUES : RÉPARTITION PAR DÉPARTEMENT

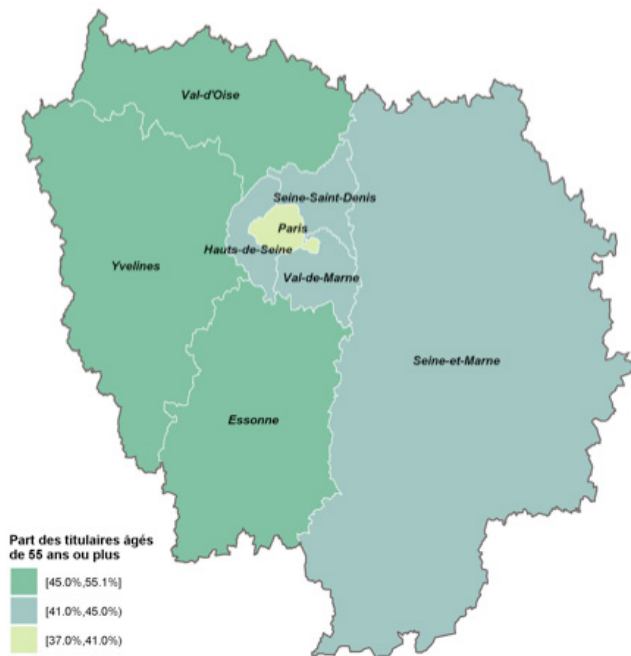
Département	Copro	S.N.C.	S.A.R.L	E.U.R.L	SEL	Nom propre	Officines	Part du département dans la région
75 - PARIS	4	69	29	36	565	210	913	25,3 %
77 - SEINE ET MARNE	3	16	18	20	208	92	357	9,9 %
78 - YVELINES	1	20	19	21	219	110	390	10,8 %
91 - ESSONNE	0	29	8	15	200	95	347	9,6 %
92 - HAUTS DE SEINE	1	38	18	17	266	127	467	12,9 %
93 - SEINE ST-DENIS	2	24	7	13	244	115	405	11,2 %
94 - VAL DE MARNE	2	14	9	22	230	123	400	11,1 %
95 - VAL D'OISE	3	19	12	8	196	95	333	9,2 %
Région	16	229	120	152	2 128	967	3 612	100 %

Source : données CNOP, traitement Crédoc.
 Champ : officines en Île-de-France



CARTOGRAPHIE RÉGIONALE

TITULAIRES ÂGÉS DE 55 ANS OU PLUS

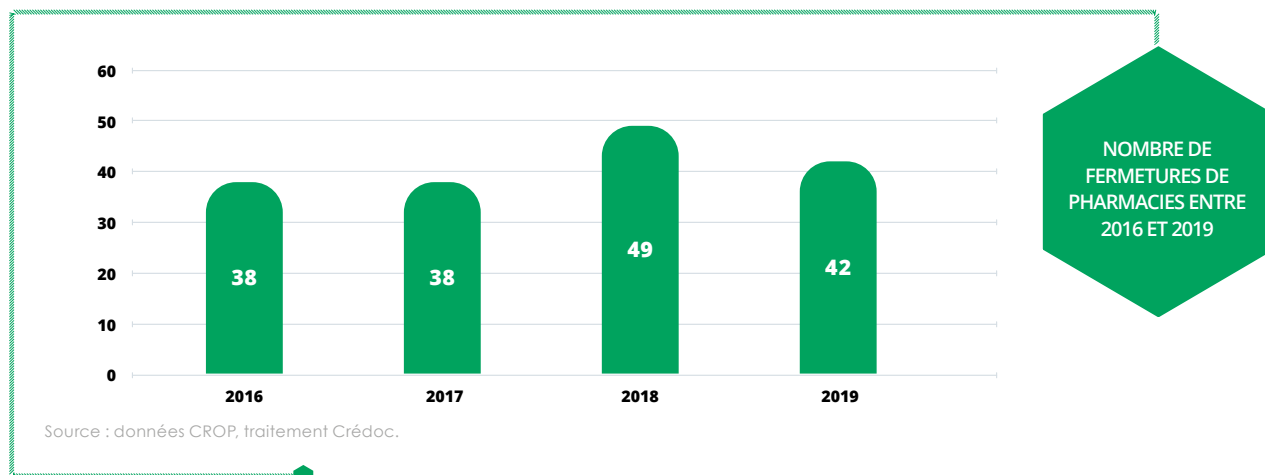


43%

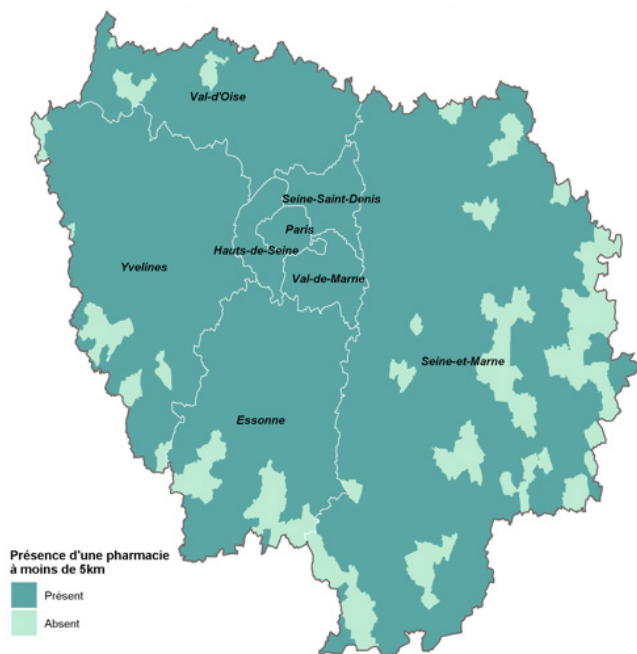
de titulaires âgés de 55 ans et plus

Moyenne en France métropolitaine : 40 %

Source : données CNOP, traitement Crédoc
Champ : titulaires d'officine de plus de 55 ans

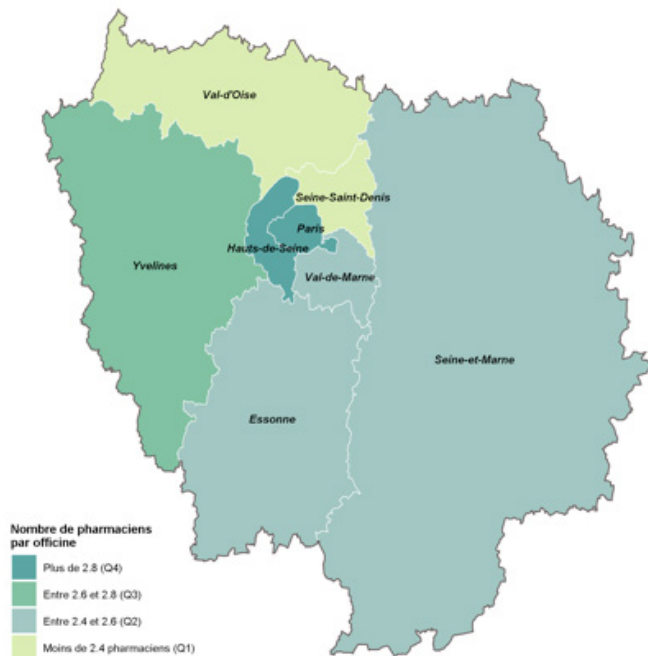


ACCESSIBILITÉ DES PHARMACIES : PRÉSENCE D'UNE PHARMACIE À MOINS DE 5 KILOMÈTRES PAR COMMUNE (À VOL D'OISEAU)



Source : INSEE base des équipements en santé (données 2018), traitement Crédoc.
Champ : ensemble des communes de la région

PRÉSENCE PHARMACEUTIQUE EN 2019 : TITULAIRES + ADJOINTS + INTÉRIM



En moyenne

2,7

pharmaciens par officine

Similaire à la moyenne nationale

Source : données CNOP, traitement Crédoc.
Champ : ensemble des pharmaciens travaillant comme titulaires, adjoints ou intérim au sein d'une officine



En moyenne

29

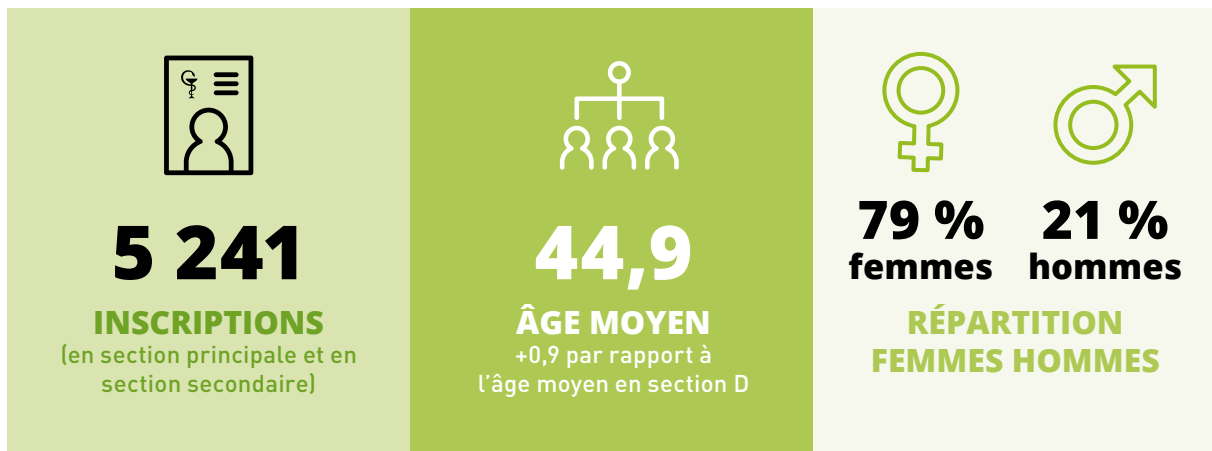
**officines pour
100 000 habitants**

Moyenne en France métropolitaine :
32 officines pour 100 000 habitants

Source : données CNOP, traitement Crédoc.
Champ : ensemble des pharmacies d'officine en région.



PHARMACIENS ADJOINTS D'OFFICINE ET AUTRES EXERCICES

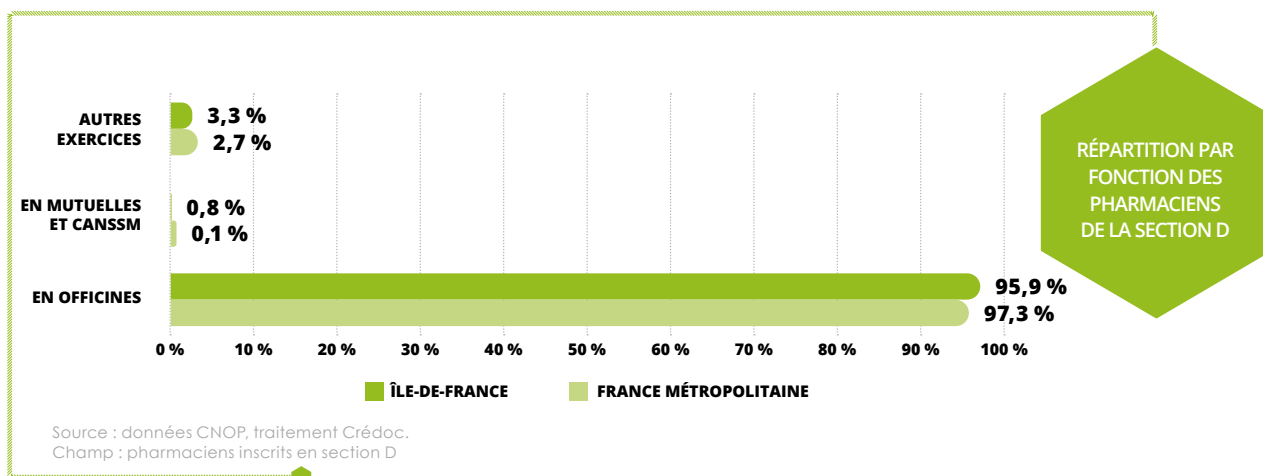


RÉPARTITION PAR FONCTION ET PAR DÉPARTEMENT DES PHARMACIENS EN SECTION D

Département	En officines	En pharmacies mutualistes et de la CANSSM*	Autres exercices	Total	Nb. d'officines	Adjoints par officine	Écart 2014-2019
75 - PARIS	1 507	3	41	1 551	913	1,7	-16
77 - SEINE-ET-MARNE	430	0	18	448	357	1,2	+9
78 - YVELINES	591	0	14	605	390	1,5	-15
91 - ESSONNE	475	0	10	485	347	1,4	-4
92 - HAUTS-DE-SEINE	809	0	21	830	467	1,7	+3
93 - SEINE ST-DENIS	447	0	17	464	405	1,1	+43
94 - VAL-DE-MARNE	501	0	11	512	400	1,3	-19
95 - VAL-D'OISE	337	0	9	346	333	1,0	-14
Région	5 097	3	141	5 241	3 612	1,4	-13

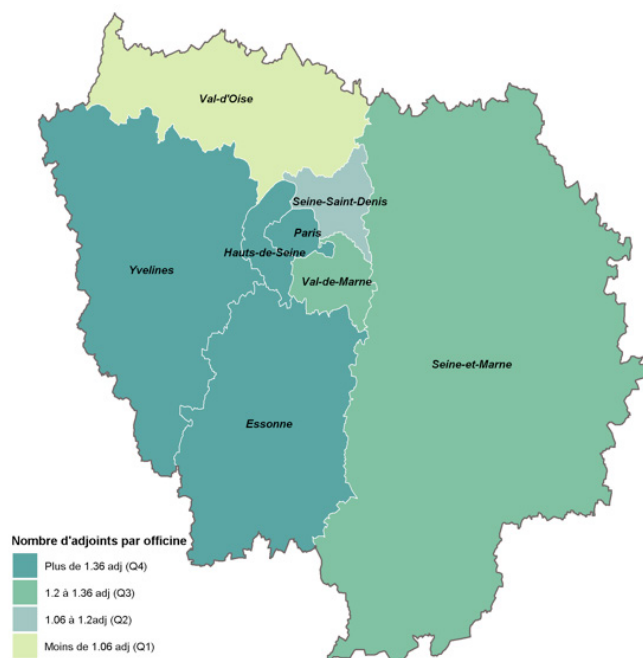
* Caisse Autonome Nationale de la Sécurité Sociale dans les Mines.

Source : données CNOP, traitement Crédoc.
Champ : pharmaciens inscrits en section D



CARTOGRAPHIE RÉGIONALE

NOMBRE DE PHARMACIENS ADJOINTS PAR OFFICINE



Moyenne en France métropolitaine

1,4

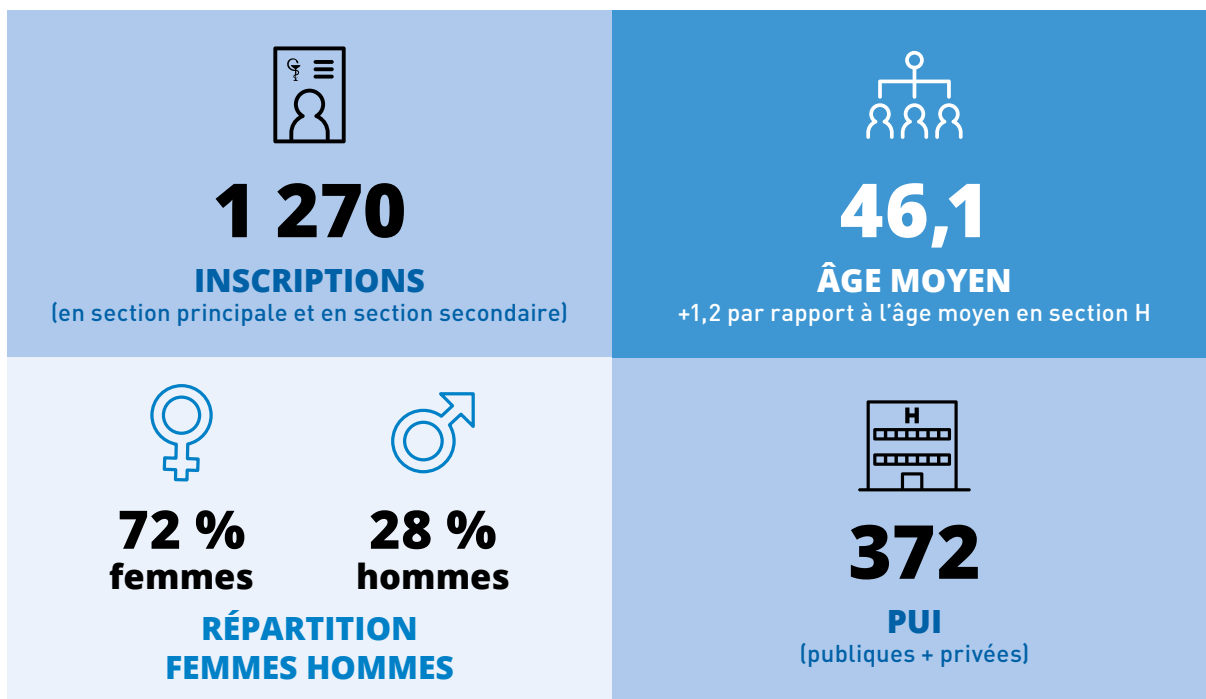
adjoint par officine

Moyenne en France métropolitaine :
1,3 adjoint par officine

Source : données CNOP, traitement Crédoc
Champ : ensemble des pharmaciens adjoints d'officine en région



PHARMACIENS DES ÉTABLISSEMENTS DE SANTÉ, MÉDICO-SOCIAUX ET DES SERVICES D'INCENDIE ET DE SECOURS



NOMBRE DE PUI ET DE PHARMACIENS PAR DÉPARTEMENT AVEC DISTINCTION SECTEUR PUBLIC ET SECTEUR PRIVÉ

Département	Public		Privé		Public + Privé		
	Pharmaciens	PUI	Pharmaciens	PUI	Pharmaciens	PUI	Rapport Nb Pharmaciens/Nb PUI
75 - PARIS	327	23	118	54	445	77	5,78
77 - SEINE-ET-MARNE	59	10	30	22	89	32	2,78
78 - YVELINES	58	17	42	29	100	46	2,17
91 - ESSONNE	48	11	47	30	95	41	2,32
92 - HAUTS-DE-SEINE	85	16	97	43	182	59	3,08
93 - SEINE ST-DENIS	68	9	46	32	114	41	2,78
94 - VAL-DE-MARNE	106	19	52	24	158	43	3,67
95 - VAL-D'OISE	58	11	29	22	87	33	2,64
Région	809	116	461	256	1 270	372	3,41

Source : données CNOP, traitement Crédoc.
Champ : ensemble des pharmaciens inscrits en section H – Pharmacies à Usage Intérieur

NOMBRE DE POSTES OCCUPÉS PAR TYPE DE CONTRAT PAR DÉPARTEMENT

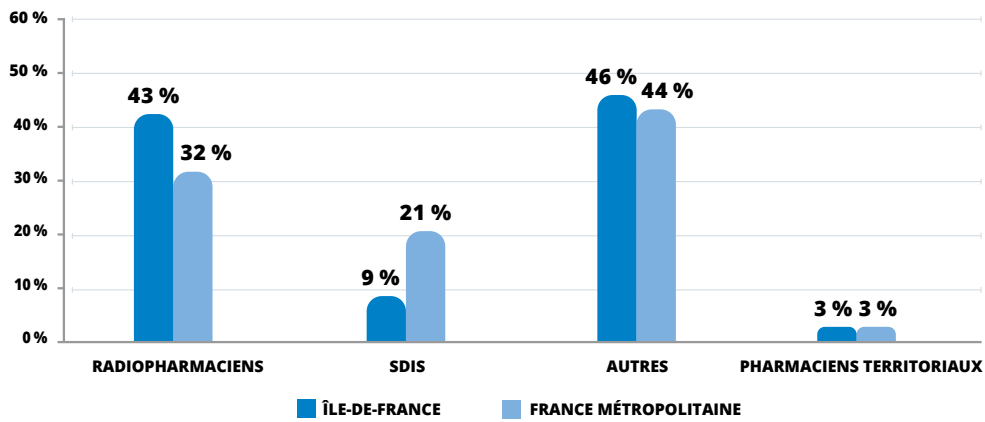
Département	Public			Privé			Public + Privé			Rapport sur le département	
	Temps partiel	Temps plein	TOTAL	Temps partiel	Temps plein	TOTAL	Temps partiel	Temps plein	TOTAL	Temps partiel	Temps plein
75 - PARIS	40	287	327	40	78	118	80	365	445	18 %	82 %
77 - SEINE-ET-MARNE	11	48	59	15	15	30	26	63	89	29 %	71 %
78 - YVELINES	8	50	58	27	15	42	35	65	100	35 %	65 %
91 - ESSONNE	11	37	48	25	22	47	36	59	95	38 %	62 %
92 - Hauts-de-Seine	22	63	85	43	54	97	65	117	182	36 %	64 %
93 - SEINE ST-DENIS	10	58	68	25	21	46	35	79	114	31 %	69 %
94 - VAL-DE-MARNE	27	79	106	25	27	52	52	106	158	33 %	67 %
95 - VAL-D'OISE	10	48	58	15	14	29	25	62	87	29 %	71 %
Région	139	670	809	215	246	461	354	916	1 270	28 %	72 %

Source : données CNOP, traitement Crédoc.
Champ : ensemble des pharmaciens en section H

RÉPARTITION DES ACTIVITÉS DIVERSES EN RÉGION

Département	Radiopharmaciens	SDIS	Autres	Pharmaciens territoriaux	Total
75 - PARIS	10	0	12	0	22
77 - SEINE-ET-MARNE	0	3	1	0	4
78 - YVELINES	1	1	0	1	3
91 - ESSONNE	3	1	5	0	9
92 - HAUTS-DE-SEINE	6	0	4	0	10
93 - SEINE ST-DENIS	3	0	3	0	6
94 - VAL-DE-MARNE	5	0	5	0	10
95 - VAL-D'OISE	1	1	1	1	4
Région	29	6	31	2	68

Source : données CNOP, traitement Crédoc.
Champ : ensemble des pharmaciens inscrits en section H



RÉPARTITION DES
ACTIVITÉS DIVERSES
EN RÉGION ET
EN MÉTROPOLE

Source : données CNOP, traitement Crédoc.
Champ : ensemble des pharmaciens inscrits en section H



PHARMACIENS BIOLOGISTES



1 434

INSCRIPTIONS

(en section principale et en section secondaire)



50,2

ÂGE MOYEN

+0,5 par rapport à l'âge moyen en section G



65 % femmes



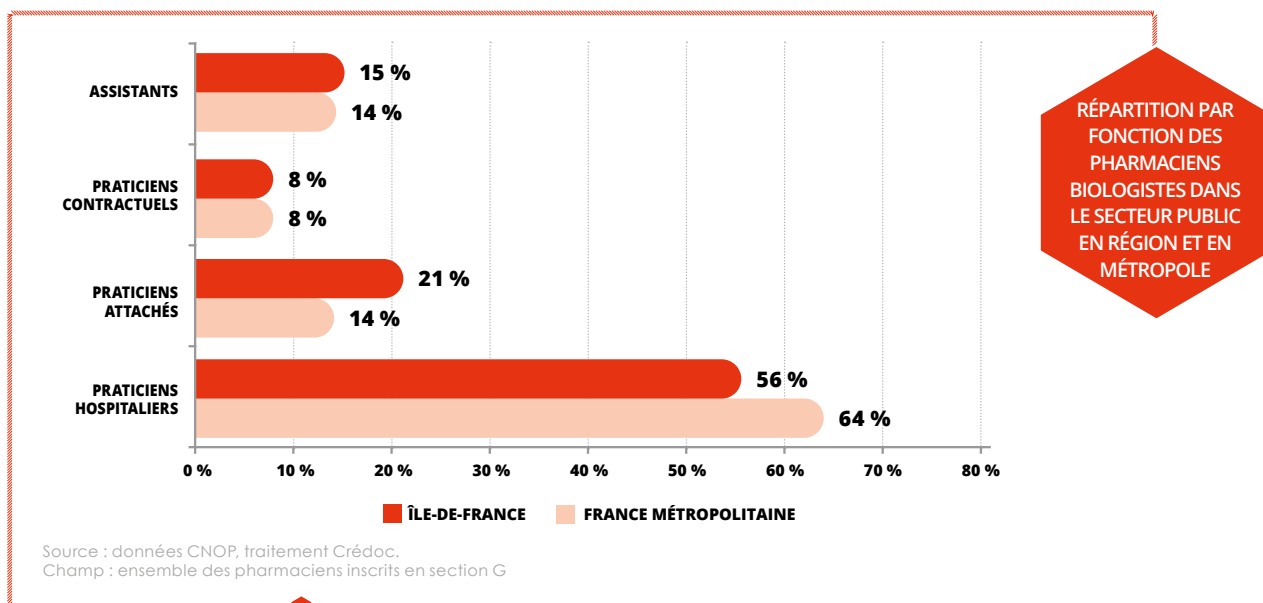
35 % hommes

RÉPARTITION FEMMES HOMMES



975

SITES DE LBM (publics + privés)



RÉPARTITION PAR FONCTION ET PAR DÉPARTEMENT DANS LE SECTEUR PUBLIC

Département	Praticiens hospitaliers	Praticiens attachés	Praticiens contractuels	Assistants	Total	Part du département dans la région
75 - PARIS	212	105	30	74	421	57 %
77 - SEINE-ET-MARNE	26	2	2	0	30	4 %
78 - YVELINES	20	5	4	7	36	5 %
91 - ESSONNE	14	2	3	0	19	3 %
92 - HAUTS-DE-SEINE	30	22	6	9	67	9 %
93 - SEINE ST-DENIS	31	5	4	10	50	7 %
94 - VAL-DE-MARNE	52	14	7	13	86	12 %
95 - VAL-D'OISE	25	1	3	0	29	4 %
Région	410	156	59	113	738	100 %

Source : données CNOP, traitement Crédoc.
Champ : ensemble des pharmaciens inscrits en section G

RÉPARTITION PAR FONCTION ET PAR DÉPARTEMENT DANS LE SECTEUR PRIVÉ

Département	Biologistes responsables/ coresponsables	Biologistes médicaux salariés	Biologistes médicaux libéraux	Biologistes médicaux remplaçants en LBM	Total	Part du département dans la région
75 - PARIS	58	36	49	16	159	23 %
77 - SEINE-ET-MARNE	33	6	3	1	43	6 %
78 - YVELINES	27	14	47	3	91	13 %
91 - ESSONNE	15	5	41	1	62	9 %
92 - HAUTS-DE-SEINE	61	21	37	4	123	18 %
93 - SEINE ST-DENIS	37	20	15	0	72	10 %
94 - VAL-DE-MARNE	20	18	42	3	83	12 %
95 - VAL-D'OISE	37	20	1	5	63	9 %
Région	288	140	235	33	696	100 %

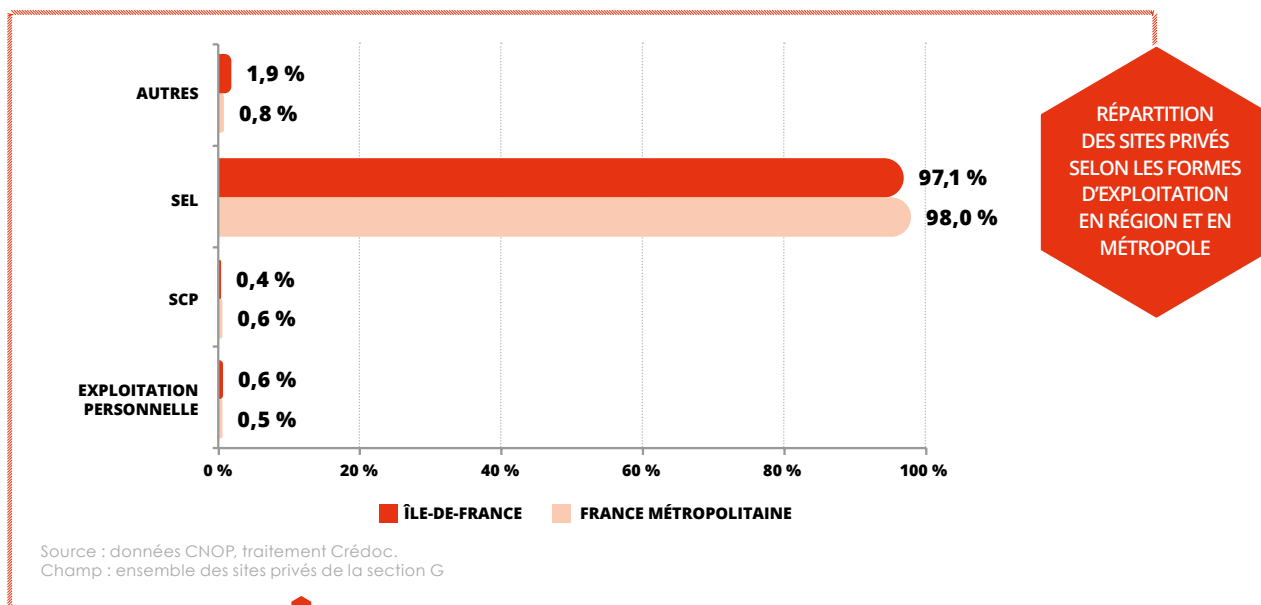
Source : données CNOP, traitement Crédoc.
Champ : ensemble des pharmaciens inscrits en section G

STRUCTURES JURIDIQUES

RÉPARTITION DES SITES PRIVÉS SELON LES DIFFÉRENTES FORMES D'EXPLOITATION DES LABORATOIRES PRIVÉS PAR DÉPARTEMENT

Département	Exploitation personnelle	SCP	SEL	Autres	Total des sites privés
75 - PARIS	2	1	159	11	173
77 - SEINE-ET-MARNE	0	0	69	0	69
78 - YVELINES	1	1	105	1	108
91 - ESSONNE	1	1	82	1	85
92 - HAUTS-DE-SEINE	0	0	102	0	102
93 - SEINE ST-DENIS	0	0	84	0	84
94 - VAL-DE-MARNE	1	0	85	1	87
95 - VAL-D'OISE	0	0	72	1	73
Région	5	3	758	15	781

Source : données CNOP, traitement Crédoc.
Champ : ensemble des sites privés de la section G.



CARTOGRAPHIE RÉGIONALE

DENSITÉ DE LBM (PUBLIC + PRIVÉ) PAR HABITANT



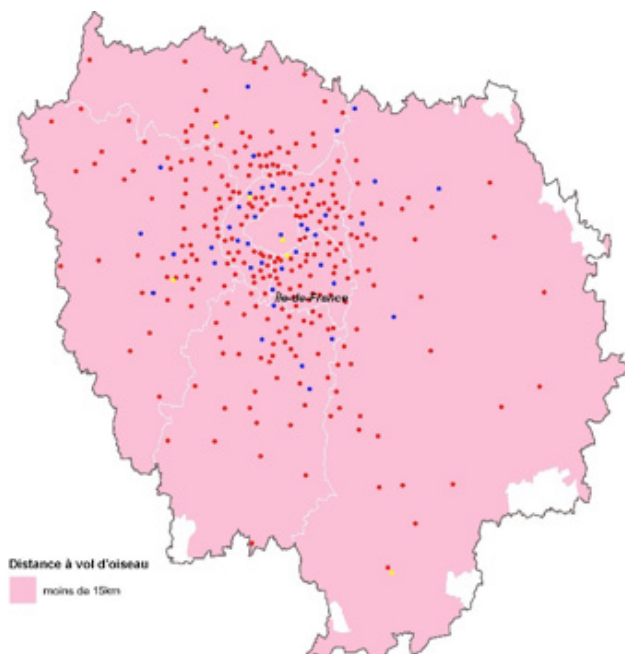
8,0

LBM pour 100 000 habitants

Moyenne en France métropolitaine :
7,1 sites de LBM (public + privé) pour
100 000 habitants

Source : données CNOP, traitement Crédoc.
Champ : ensemble des LBM en région

ACCÈS AUX LABORATOIRES PRIVÉS



N.B : Les points rouges représentent les sites, les bleus les LBM et les jaunes les LA.

Source : données CNOP, traitement Crédoc.
Champ : ensemble des laboratoires privés en région



- 73 %

de SEL entre 2010 et 2019

Moyenne en France métropolitaine :
- 71 % du nombre de SEL

Source : données CNOP, traitement Crédoc
Champ : ensemble des SEL en région



PHARMACIENS DE LA DISTRIBUTION EN GROS



234

INSCRIPTIONS

(en section principale et en section secondaire)



46,6

ÂGE MOYEN

+0,8 par rapport à l'âge moyen en section C



**56 %
femmes**



**44 %
hommes**

**RÉPARTITION
FEMMES HOMMES**



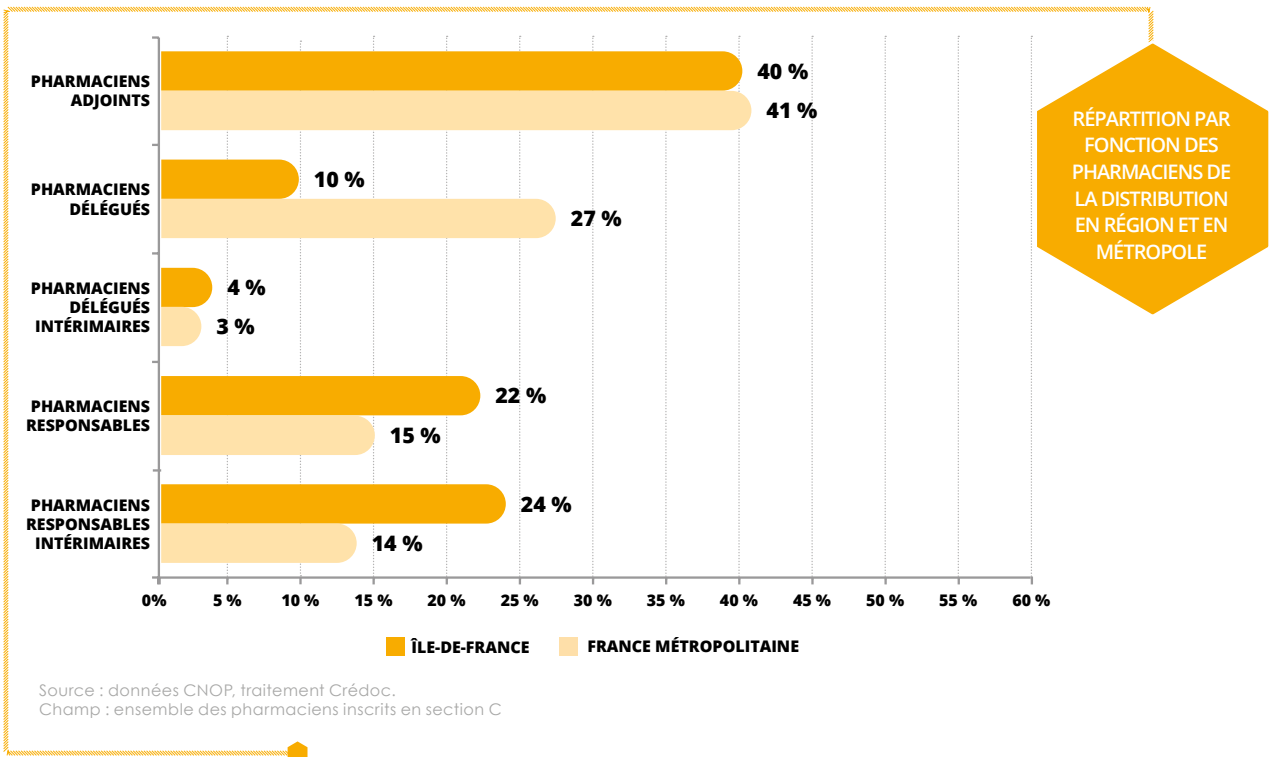
108

**ÉTABLISSEMENTS
DISTRIBUTEURS**

RÉPARTITION PAR FONCTION ET PAR DÉPARTEMENT DES PHARMACIENS DE LA DISTRIBUTION EN GROS

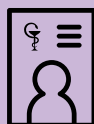
Département	Pharmaciens responsables	Pharmaciens responsables intérimaires	Pharmaciens délégués	Pharmaciens délégués intérimaires	Pharmaciens adjoints	Total	Part du département dans la région
75 - PARIS	8	3	0	0	14	25	11 %
77 - SEINE-ET-MARNE	9	7	7	4	19	46	20 %
78 - YVELINES	4	5	3	0	14	26	11 %
91 - ESSONNE	11	13	3	0	5	32	14 %
92 - HAUTS-DE-SEINE	8	15	5	2	25	55	24 %
93 - SEINE ST-DENIS	4	6	1	1	6	18	8 %
94 - VAL-DE-MARNE	6	7	2	1	7	23	10 %
95 - VAL-D'OISE	2	0	2	1	4	9	4 %
Région	52	56	23	9	94	234	100 %

Source : données CNOP, traitement Crédoc.
Champ : ensemble des pharmaciens inscrits en section C





PHARMACIENS DE L'INDUSTRIE



1 383

INSCRIPTIONS
(en section principale
et en section secondaire)



43,7

ÂGE MOYEN
+1,7 par rapport à l'âge moyen
en section B



68 %
femmes



32 %
hommes

**RÉPARTITION
FEMMES HOMMES**

RÉPARTITION PAR FONCTION ET PAR DÉPARTEMENT DES PHARMACIENS DE L'INDUSTRIE

Département	Pharmaciens adjoints	Pharmaciens délégués	Pharmaciens responsables	Pharmaciens responsables intérimaires	Total	Évolution 2014-2019	Part du département dans la région
75 - PARIS	125	1	51	37	214	+6,5 %	15,5 %
77 - SEINE ET MARNE	23	6	7	9	45	+12,5 %	3,3 %
78 - YVELINES	46	6	16	12	80	-29,8 %	5,8 %
91 - ESSONNE	92	2	15	12	121	+7,1 %	8,7 %
92 - HAUTS DE SEINE	498	6	94	98	696	+22,5 %	50,3 %
93 - SEINE ST-DENIS	12	1	4	0	17	-22,7 %	1,2 %
94 - VAL DE MARNE	129	7	13	17	166	+22,1 %	12,0 %
95 - VAL D'OISE	30	9	4	1	44	+7,3 %	3,2 %
Région	955	38	204	186	1 383	+12,0 %	100,0 %

Source : données CNOP, traitement Crédoc.
Champ : ensemble des pharmaciens inscrits en section B

