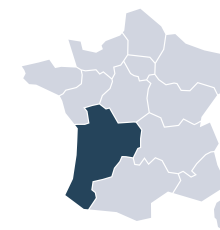


DÉMOGRAPHIE DES PHARMACIENS

PANORAMA AU
**1^{er} JANVIER
2022**



EN NOUVELLE-
AQUITAINE



NOUVELLE-AQUITAINE

DONNÉES GÉNÉRALES

Chiffres clés 2021



6 968

INSCRITS
PAR ACTIVITÉ
(7 077 en 2016, -1,5 %)



6 860

INSCRITS
PHYSIQUES
(6 930 en 2016, -1,0 %)



206

NOUVELLES
INSCRIPTIONS
(193 en 2020, soit +6,7 %)



1 470

OBJECTIF RÉGIONAL
pluriannuel relatif au nombre
de pharmaciens à former
pour la période 2021-2025



68 %

FEMMES



32 %

HOMMES

RÉPARTITION GLOBALE



47,1

ÂGE MOYEN

(+0,4 an par rapport
à la moyenne nationale)



76 %

PROVIENNENT
DE LA MÊME RÉGION
ORIGINE DU DIPLÔME
DES NOUVEAUX INSCRITS
(+12 % par rapport au national)

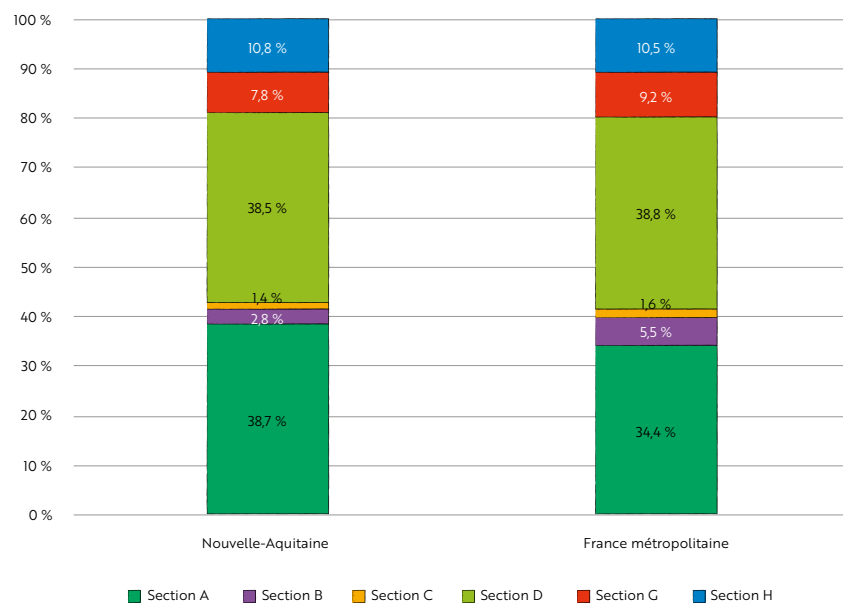
Source : données CNOP, traitement Crédoc.

Champ : L'âge moyen des pharmaciens ainsi que la répartition femmes-hommes sont calculés à partir du nombre de personnes physiques.

Note : En raison des arrondis, la somme des pourcentages n'est pas toujours égale à 100 % dans les graphiques de cette brochure.



RÉPARTITION DES INSCRIPTIONS PAR SECTION EN RÉGION ET EN FRANCE



Source : données CNOP, traitement Crédoc.
 Champ : ensemble des inscriptions à l'Ordre en 2021 en Nouvelle-Aquitaine et France métropolitaine.

RÉPARTITION DES INSCRIPTIONS PAR SECTION ET PAR DÉPARTEMENT EN 2021

	Section A	Section B	Section C	Section D	Section G	Section H	Total 2021	Part en % de la région	Total 2016	Évolution 2016-2021
16 - CHARENTE	157	3	4	128	19	47	358	5,1 %	386	-7,3 %
17 - CHARENTE MARITIME	281	2	5	325	51	63	727	10,4 %	727	+0 %
19 - CORRÈZE	128	5	11	109	6	35	294	4,2 %	297	-1 %
23 - CREUSE	68	2	0	44	7	20	141	2 %	157	-10,2 %
24 - DORDOGNE	188	0	1	134	20	47	390	5,6 %	426	-8,5 %
33 - GIRONDE	690	103	42	756	205	223	2 019	29 %	1 965	+2,7 %
40 - LANDES	178	0	0	206	21	45	450	6,5 %	419	+7,4 %
47 - LOT-ET-GARONNE	152	43	12	112	16	28	363	5,2 %	388	-6,4 %
64 - PYRÉNÉES-ATLANTIQUES	318	27	12	315	69	82	823	11,8 %	830	-0,8 %
79 - DEUX-SÈVRES	155	0	4	134	24	43	360	5,2 %	384	-6,3 %
86 - VIENNE	176	0	1	198	60	54	489	7 %	519	-5,8 %
87 - HAUTE-VIENNE	204	13	6	219	47	65	554	8 %	576	-3,8 %
NOUVELLE-AQUITAINE	2 695	198	98	2 680	545	752	6 968	100 %	7 077	-1,5 %

Source : données CNOP, traitement Crédoc.
 Champ : ensemble des inscriptions à l'Ordre en 2021 et 2016 en Nouvelle-Aquitaine.





SECTION A

PHARMACIENS TITULAIRES D'OFFICINE

Chiffres clés 2021



2 695
INSCRITS
PAR ACTIVITÉ



2080
OFFICINES



58 % **42 %**
FEMMES HOMMES
RÉPARTITION GLOBALE



50,2
ÂGE MOYEN
(-0,4 an par rapport
à l'âge moyen en section A)



RÉPARTITION PAR TRANCHE D'ÂGE ET PAR GENRE DES PHARMACIENS D'OFFICINE

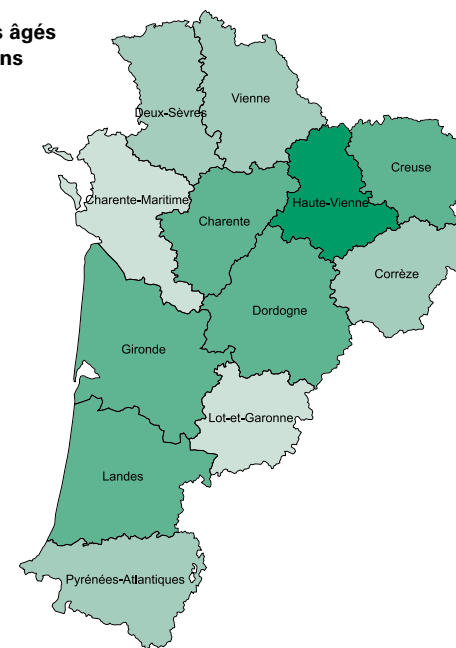
Département	Moins de 40 ans	40 ans et plus	Hommes	Femmes	Total 2021	Part du département dans la région	Évolution 2016-2021
16 - CHARENTE	33	124	68	89	157	5,8 %	-8,8 %
17 - CHARENTE-MARITIME	44	237	144	137	281	10,4 %	+1,4 %
19 - CORRÈZE	23	105	46	82	128	4,7 %	-2 %
23 - CREUSE	14	54	24	44	68	2,5 %	-10,9 %
24 - DORDOGNE	42	146	92	96	188	7,0 %	-7,0 %
33 - GIRONDE	141	549	285	405	690	25,6 %	+2,9 %
40 - LANDES	38	140	82	96	178	6,6 %	+8,3 %
47 - LOT-ET-GARONNE	21	131	70	82	152	5,6 %	-6,8 %
64 - PYRÉNÉES-ATLANTIQUES	61	257	122	196	318	11,8 %	+0 %
79 - DEUX-SÈVRES	26	129	56	99	155	5,8 %	-4,8 %
86 - VIENNE	34	142	63	113	176	6,5 %	-4,5 %
87 - HAUTE-VIENNE	46	158	88	116	204	7,6 %	-3,2 %
NOUVELLE-AQUITAINE	523	2 172	1 140	1 555	2 695	100 %	-1 %

Source : données CNOP, traitement Crédoc.
Champ : pharmaciens inscrits en section A en Nouvelle-Aquitaine en 2021.

TITULAIRES D'OFFICINE ÂGÉS DE MOINS DE 40 ANS

Part des titulaires âgés de 40 ans ou moins

- Plus de 23 %
- Entre 20 % et 23 %
- Entre 17 % et 20 %
- Moins de 17 %

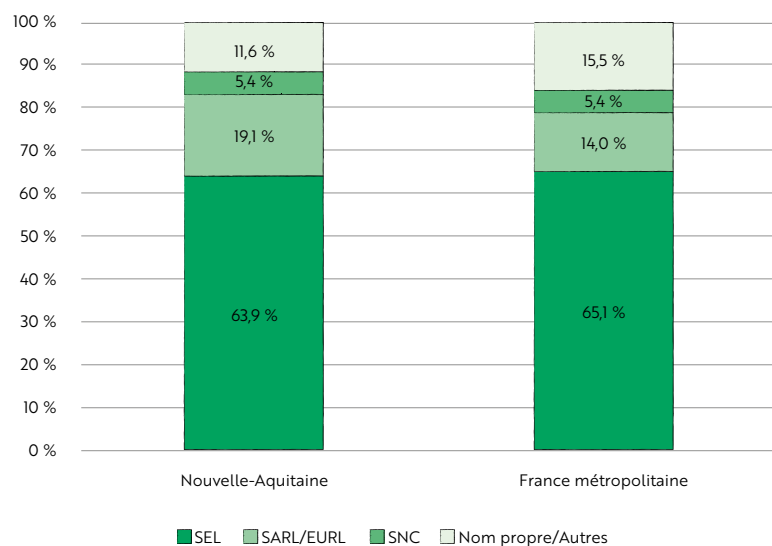


Source : données CNOP, traitement Crédoc.
Champ : pharmaciens titulaires d'officine de moins de 40 ans en Nouvelle-Aquitaine.

19 %
des titulaires
de Nouvelle-Aquitaine ont
moins de 40 ans
(moyenne en France
métropolitaine : 21 %)



RÉPARTITION PAR TYPE DE STRUCTURES JURIDIQUES EN RÉGION ET EN FRANCE MÉTROPOLITAINE



Source : données CNOP, traitement Crédoc.
 Champ : ensemble des pharmacies d'officine en Nouvelle-Aquitaine et France métropolitaine en 2021.

STRUCTURES JURIDIQUES : RÉPARTITION PAR DÉPARTEMENT

Département	SEL	SARL/EURL	SNC	Nom propre/autres	Total	Part du département dans la région
16 - CHARENTE	83	24	5	12	124	6,0 %
17 - CHARENTE-MARITIME	152	32	11	25	220	10,6 %
19 - CORRÈZE	57	25	5	12	99	4,8 %
23 - CREUSE	29	13	3	13	58	2,8 %
24 - DORDOGNE	88	29	10	19	146	7,0 %
33 - GIRONDE	357	92	33	42	524	25,2 %
40 - LANDES	82	32	2	16	132	6,3 %
47 - LOT-ET-GARONNE	76	18	4	23	121	5,8 %
64 - PYRÉNÉES-ATLANTIQUES	156	52	15	19	242	11,6 %
79 - DEUX-SÈVRES	74	26	5	17	122	5,9 %
86 - VIENNE	92	19	12	20	143	6,9 %
87 - HAUTE-VIENNE	83	35	8	23	149	7,2 %
NOUVELLE-AQUITAINE	1 329	397	113	241	2 080	100 %

Source : données CNOP, traitement Crédoc.
 Champ : ensemble des pharmacies d'officine en Nouvelle-Aquitaine en 2021.



NOMBRE D'OFFICINES POUR 100 000 HABITANTS

Nombre d'officines pour 100 000 habitants :

- Plus de 35,5
- Entre 32,5 et 35,5
- Entre 28,7 et 32,5
- Moins de 28,7



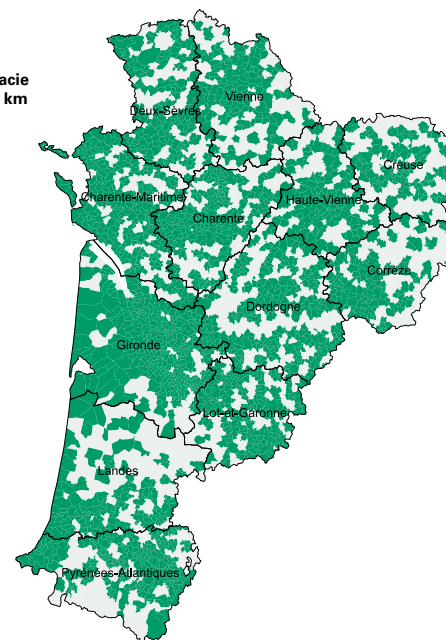
Source : données CNOP, traitement Crédoc.
Champ : ensemble des pharmacies d'officine en Nouvelle-Aquitaine en 2021.

En moyenne **34** officines pour 100 000 habitants en Nouvelle-Aquitaine.
(Moyenne en France métropolitaine : 31 officines pour 100 000 habitants)

ACCESSIBILITÉ DES OFFICINES : PRÉSENCE D'UNE OFFICINE À MOINS DE 5 KILOMÈTRES (À VOL D'OISEAU) PAR COMMUNE

Présence d'une pharmacie à moins de 5 km

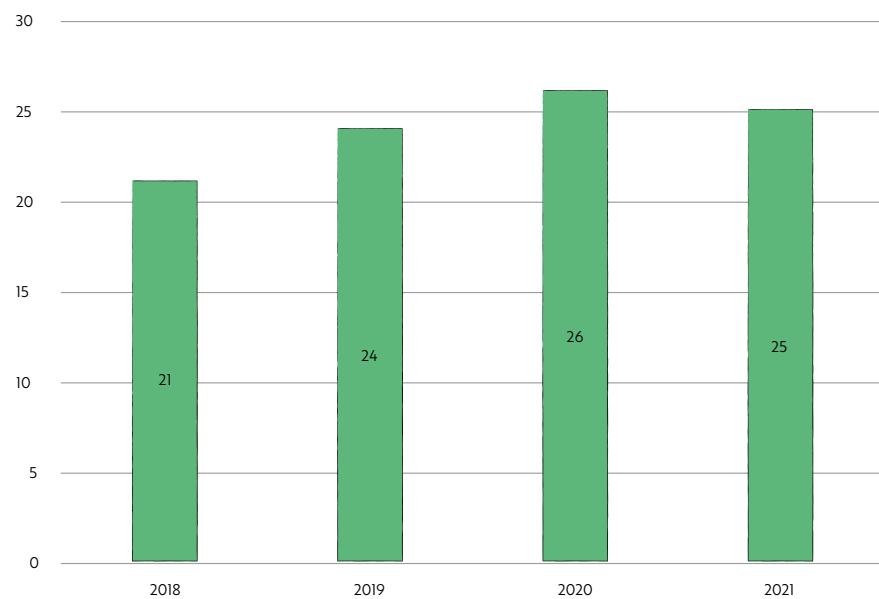
- Absence
- Présence



Source : INSEE base des équipements en santé (données 2020), traitement Crédoc.
Champ : ensemble des communes de la Nouvelle-Aquitaine.



NOMBRE DE FERMETURES D'OFFICINES ENTRE 2018 ET 2021



Source : données CNOP, traitement Crédoc.
Champ : Nombre de fermetures d'offices entre 2018 et 2021 en Nouvelle-Aquitaine.





SECTION B

PHARMACIENS DE L'INDUSTRIE

Chiffres clés 2021



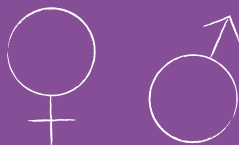
198

INSCRITS PAR ACTIVITÉ



35

ÉTABLISSEMENTS



64%

FEMMES

36%

HOMMES

RÉPARTITION GLOBALE



41,6

ÂGE MOYEN

(-0,4 an par rapport à l'âge moyen
en section B)

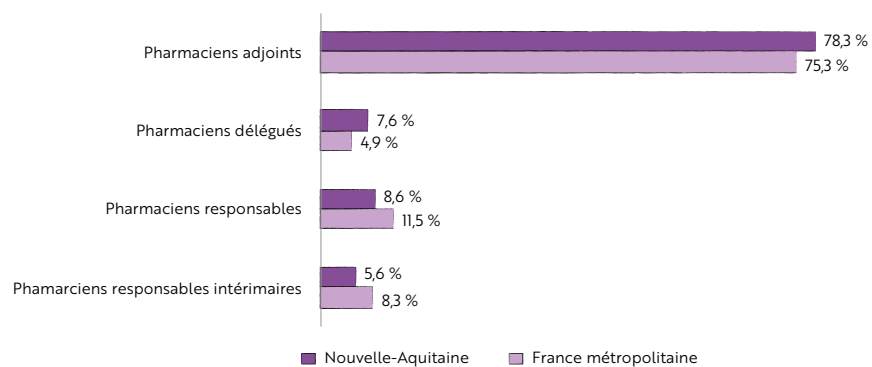


RÉPARTITION PAR FONCTION ET PAR DÉPARTEMENT DES PHARMACIENS DE L'INDUSTRIE

Département	Pharmaciens adjoints	Pharmaciens délégués	Pharmaciens responsables	Pharmaciens responsables intérimaires	Total	Part du département dans la région	Évolution 2016-2021
16 - CHARENTE	1	0	1	1	3	2 %	0 %
17 - CHARENTE-MARITIME	1	0	1	0	2	1 %	-50 %
19 - CORRÈZE	2	2	1	0	5	3 %	0 %
23 - CREUSE	0	0	1	1	2	1 %	+100 %
24 - DORDOGNE	0	0	0	0	0	0 %	-100 %
33 - GIRONDE	83	5	9	6	103	52 %	+18,4 %
40 - LANDES	0	0	0	0	0	0 %	0 %
47 - LOT-ET-GARONNE	37	6	0	0	43	22 %	-4,4 %
64 - PYRÉNÉES-ATLANTIQUES	19	2	3	3	27	14 %	-3,6 %
79 - DEUX-SÈVRES	0	0	0	0	0	0 %	-100 %
86 - VIENNE	0	0	0	0	0	0 %	0 %
87 - HAUTE-VIENNE	12	0	1	0	13	7 %	-18,8 %
NOUVELLE-AQUITAINE	155	15	17	11	198	100 %	+2,6 %

Source : données CNOP, traitement Crédoc.
Champ : pharmaciens inscrits en section B en Nouvelle-Aquitaine en 2021.

RÉPARTITION PAR FONCTION DES PHARMACIENS DE L'INDUSTRIE EN RÉGION ET EN FRANCE



Source : données CNOP, traitement Crédoc.
Champ : pharmaciens inscrits en section B en Nouvelle-Aquitaine et France métropolitaine en 2021.



SECTION C

PHARMACIENS DE LA DISTRIBUTION EN GROS

Chiffres clés 2021



98

INSCRITS PAR ACTIVITÉ



49

ÉTABLISSEMENTS
DISTRIBUTEURS



58%

FEMMES



42%

HOMMES

RÉPARTITION GLOBALE



47,8

ÂGE MOYEN

(+2,1 ans par rapport
à l'âge moyen en section C)



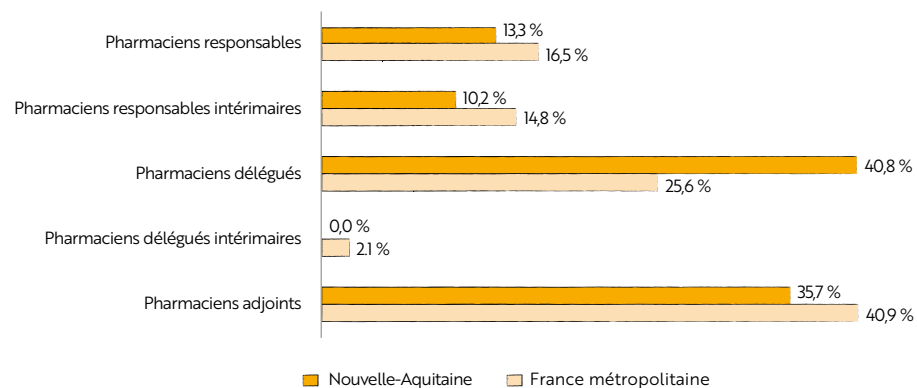
RÉPARTITION PAR FONCTION ET PAR DÉPARTEMENT DES PHARMACIENS DE LA DISTRIBUTION EN GROS

Département	Pharmaciens responsables	Pharmaciens responsables intérimaires	Pharmaciens délégués	Pharmaciens délégués intérimaires	Pharmaciens adjoints	Total	Part du département dans la région
16 - CHARENTE	0	0	4	0	0	4	4 %
17 - CHARENTE-MARITIME	1	0	4	0	0	5	5 %
19 - CORRÈZE	1	2	4	0	4	11	11 %
23 - CREUSE	0	0	0	0	0	0	0 %
24 - DORDOGNE	0	0	1	0	0	1	1 %
33 - GIRONDE	7	5	4	0	26	42	43 %
40 - LANDES	0	0	0	0	0	0	0 %
47 - LOT-ET-GARONNE	3	2	4	0	3	12	12 %
64 - PYRÉNÉES-ATLANTIQUES	0	0	12	0	0	12	12 %
79 - DEUX-SÈVRES	0	0	4	0	0	4	4 %
86 - VIENNE	0	0	1	0	0	1	1 %
87 - HAUTE-VIENNE	1	1	2	0	2	6	6 %
NOUVELLE-AQUITAINE	13	10	40	0	35	98	100 %

Source : données CNOP, traitement CREDOC.

Champ : ensemble des pharmaciens inscrits en section C en Nouvelle-Aquitaine en 2021.

RÉPARTITION PAR FONCTION DES PHARMACIENS DE LA DISTRIBUTION EN RÉGION ET EN FRANCE



Source : données CNOP, traitement CREDOC.

Champ : ensemble des pharmaciens inscrits en section C en Nouvelle-Aquitaine et France métropolitaine en 2021.





SECTION D

PHARMACIENS ADJOINTS D'OFFICINE ET AUTRES EXERCICES

Chiffres clés 2021



2 680
INSCRITS
PAR ACTIVITÉ



78,5 % **21,5 %**
FEMMES HOMMES
RÉPARTITION GLOBALE



44,5
ÂGE MOYEN
(+0,1 an par rapport à l'âge moyen
en section D)

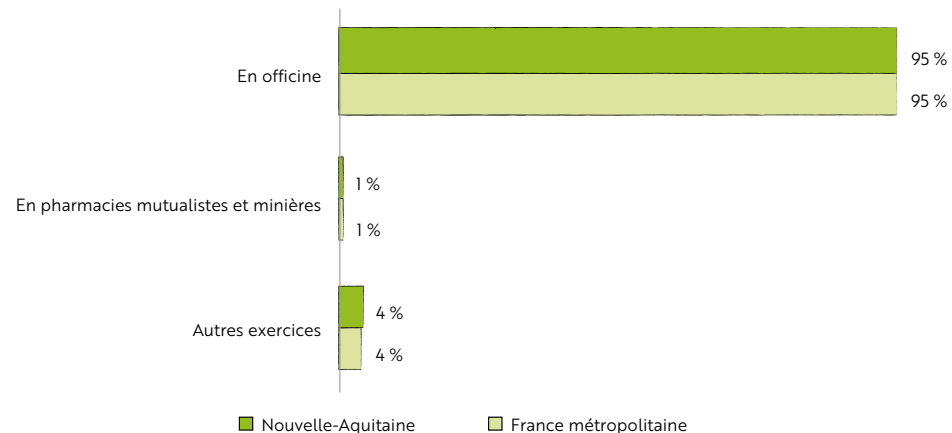


RÉPARTITION PAR FONCTION ET PAR DÉPARTEMENT DES PHARMACIENS INSCRITS EN SECTION D

Département	En officine	En pharmacies mutualistes et minières	Autres exercices	Total	Nombre d'officines	Nombre de pharmaciens adjoints par officine	Évolution 2016-2021
16 - CHARENTE	126	0	2	128	124	1	-5,2 %
17 - CHARENTE-MARITIME	303	3	19	325	220	1,5	+5,9 %
19 - CORRÈZE	108	0	1	109	99	1,1	+9 %
23 - CREUSE	44	0	0	44	58	0,8	-20 %
24 - DORDOGNE	132	0	2	134	146	0,9	-6,9 %
33 - GIRONDE	717	4	35	756	523	1,4	+13,2 %
40 - LANDES	205	0	1	206	132	1,6	+19,8 %
47 - LOT-ET GARONNE	109	0	3	112	122	0,9	-11,8 %
64 - PYRÉNÉES-ATLANTIQUES	297	0	18	315	242	1,3	+4,7 %
79 - DEUX-SÈVRES	131	0	3	134	122	1,1	-12,4 %
86 - VIENNE	193	0	5	198	143	1,4	+4,2 %
87 - HAUTE-VIENNE	193	9	17	219	149	1,5	-0,5 %
NOUVELLE-AQUITAINE	2 558	16	106	2 680	2 080	1,3	+4,2 %

Source : données CNOP, traitement Crédoc
 Champ : ensemble des pharmaciens inscrits en section D et officines en Nouvelle-Aquitaine en 2021.

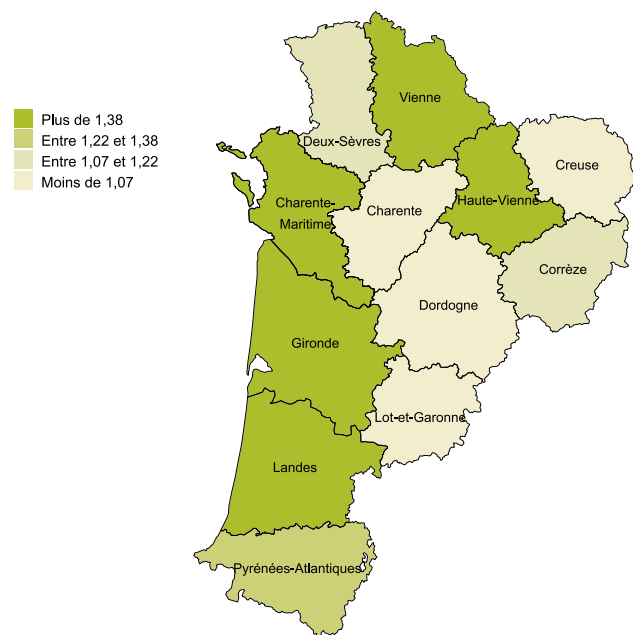
RÉPARTITION PAR FONCTION DES PHARMACIENS INSCRITS EN SECTION D



Source : données CNOP, traitement Crédoc
 Champ : ensemble des pharmaciens inscrits en section D en 2021.



NOMBRE DE PHARMACIENS ADJOINTS PAR OFFICINE



Source : données CNOP, traitement Crédoc
Champ : ensemble des pharmaciens adjoints d'officine en Nouvelle-Aquitaine en 2021.

En moyenne **1,3** adjoint par officine
en Nouvelle-Aquitaine
(moyenne en France métropolitaine :
1,3 adjoint par officine)





SECTION G

PHARMACIENS BIOLOGISTES MÉDICAUX

Chiffres clés 2021



545
INSCRITS
PAR ACTIVITÉ



337 **73**
SITES PRIVÉS SITES PUBLICS

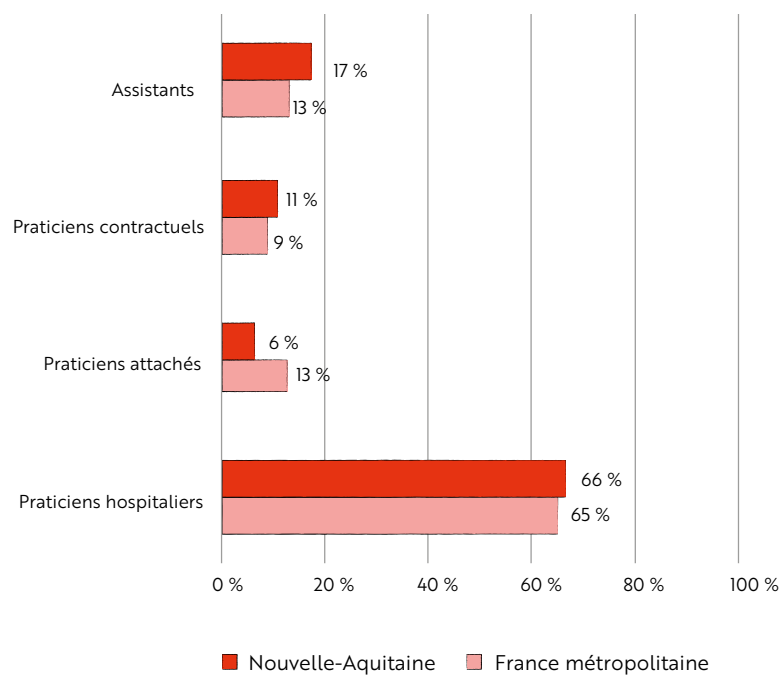


57 % **43 %**
FEMMES HOMMES
RÉPARTITION GLOBALE



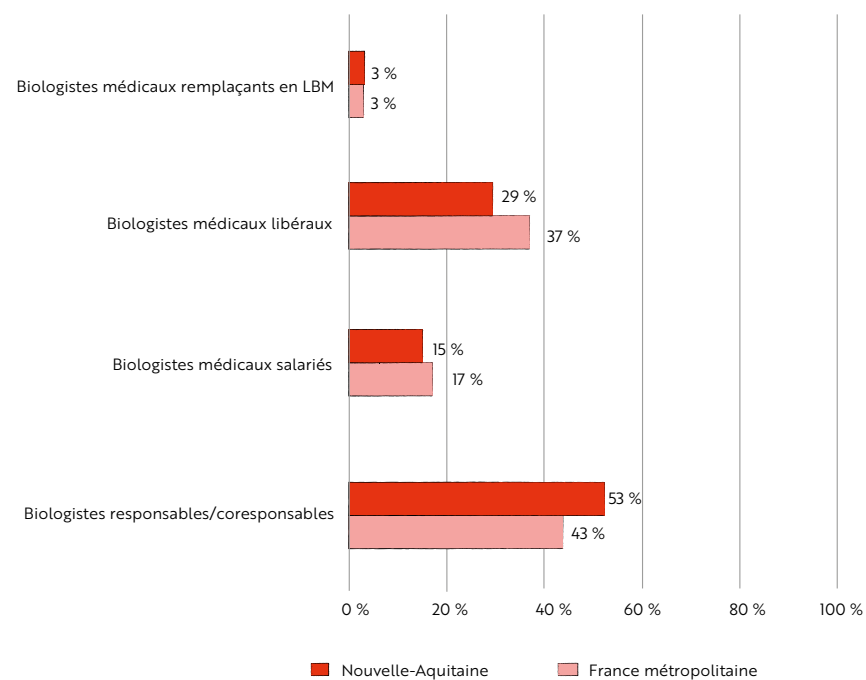
48,8
ÂGE MOYEN
(-0,7 an par rapport
à l'âge moyen en section G)

RÉPARTITION PAR FONCTION DES PHARMACIENS BIOLOGISTES MÉDICAUX
DANS LE SECTEUR PUBLIC EN RÉGION ET EN MÉTROPOLE



Source : données CNOP, traitement Crédoc
Champ : ensemble des pharmaciens biologistes médicaux du secteur public.

RÉPARTITION PAR FONCTION DES PHARMACIENS BIOLOGISTES MÉDICAUX
DANS LE SECTEUR PRIVÉ EN RÉGION ET EN MÉTROPOLE



Source : données CNOP, traitement Crédoc
Champ : ensemble des pharmaciens biologistes médicaux du secteur privé en 2021.



RÉPARTITION DES PHARMACIENS BIOLOGISTES MÉDICAUX
PAR FONCTION ET PAR DÉPARTEMENT DANS LE SECTEUR PUBLIC

Département	Praticiens hospitaliers	Praticiens attachés	Praticiens contractuels	Assistants	Total	Part du département dans la région
16 - CHARENTE	6	0	1	1	8	4 %
17 - CHARENTE-MARITIME	10	0	5	2	17	8 %
19 - CORRÈZE	3	0	1	0	4	2 %
23 - CREUSE	4	0	2	0	6	3 %
24 - DORDOGNE	2	0	0	0	2	1 %
33 - GIRONDE	43	6	5	20	74	35 %
40- LANDES	6	0	1	1	8	4 %
47 - LOT-ET-GARONNE	6	0	0	1	7	3 %
64 - PYRÉNÉES-ATLANTIQUES	11	0	2	2	15	7 %
79 - DEUX-SÈVRES	5	0	1	0	6	3 %
86 - VIENNE	26	6	4	7	43	20 %
87 - HAUTE-VIENNE	18	0	2	2	22	10 %
NOUVELLE-AQUITAINE	140	12	24	36	212	100 %

Source : données CNOP, traitement Crédoc
Champ : pharmaciens inscrits en section G en Nouvelle-Aquitaine en 2021.

RÉPARTITION DES PHARMACIENS BIOLOGISTES MÉDICAUX
PAR FONCTION ET PAR DÉPARTEMENT DANS LE SECTEUR PRIVÉ

Département	Biologistes responsables / coresponsables	Biologistes médicaux salariés	Biologistes médicaux libéraux	Biologistes médicaux remplaçants en LBM	Total	Part du département dans la région
16 - CHARENTE	8	0	1	2	11	3 %
17 - CHARENTE-MARITIME	14	5	14	1	34	10 %
19 - CORRÈZE	1	1	0	0	2	1 %
23 - CREUSE	0	0	0	1	1	0 %
24 - DORDOGNE	15	2	1	0	18	5 %
33 - GIRONDE	64	20	44	3	131	39 %
40- LANDES	9	2	1	1	13	4 %
47 - LOT-ET-GARONNE	8	1	0	0	9	3 %
64 - PYRÉNÉES-ATLANTIQUES	26	3	25	0	54	16 %
79 - DEUX-SÈVRES	8	9	0	1	18	5 %
86 - VIENNE	13	3	1	0	17	5 %
87 - HAUTE-VIENNE	9	5	11	0	25	8 %
NOUVELLE-AQUITAINE	175	51	98	9	333	100 %

Source : données CNOP, traitement Crédoc
Champ : pharmaciens inscrits en section G en Nouvelle-Aquitaine en 2021.



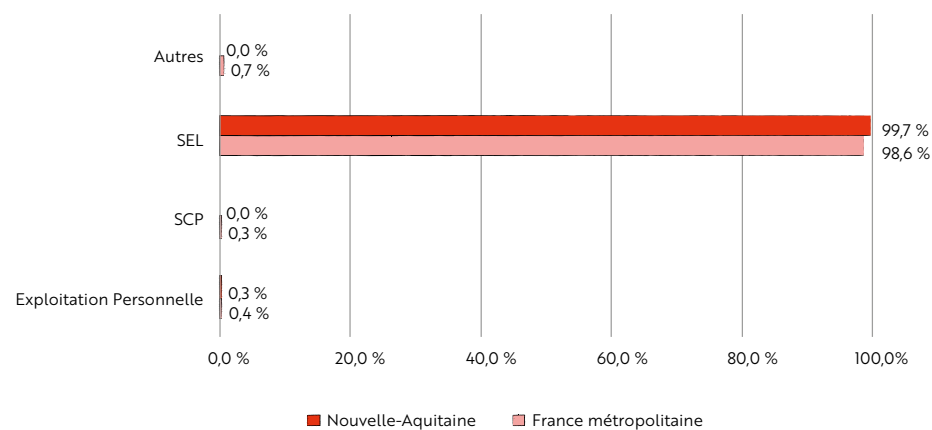
Structures juridiques

RÉPARTITION DES SITES PRIVÉS SELON LES DIFFÉRENTES FORMES D'EXPLOITATION DES LABORATOIRES PRIVÉS PAR DÉPARTEMENT

Département	Exploitation Personnelle	SCP	SEL	Autres	Total
16 - CHARENTE	0	0	16	0	16
17 - CHARENTE-MARITIME	0	0	29	0	29
19 - CORRÈZE	1	0	12	0	13
23 - CREUSE	0	0	4	0	4
24 - DORDOGNE	0	0	21	0	21
33 - GIRONDE	0	0	110	0	110
40- LANDES	0	0	31	0	31
47 - LOT-ET-GARONNE	0	0	16	0	16
64 - PYRÉNÉES-ATLANTIQUES	0	0	56	0	56
79 - DEUX-SÈVRES	0	0	15	0	15
86 - VIENNE	0	0	11	0	11
87 - HAUTE-VIENNE	0	0	16	0	16
NOUVELLE-AQUITAINE	1	0	337	0	338

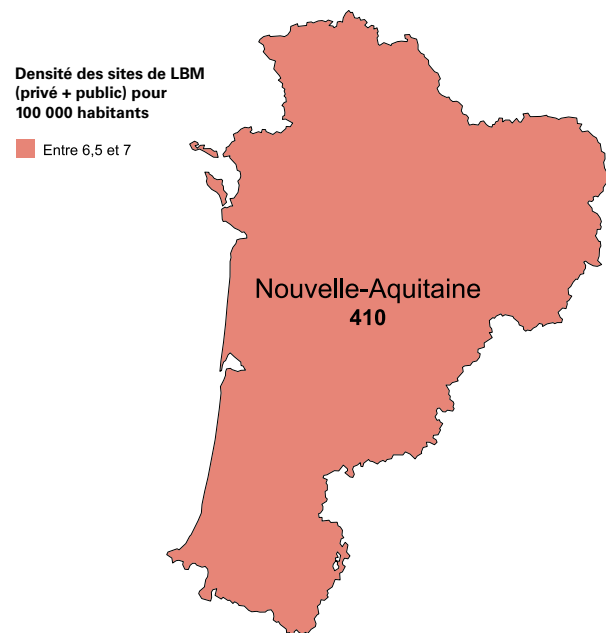
Source : données CNOP, traitement Crédoc
 Champ : ensemble des sites privés en Nouvelle-Aquitaine en 2021.

RÉPARTITION DES SITES PRIVÉS SELON LES FORMES D'EXPLOITATION EN RÉGION ET EN MÉTROPOLE

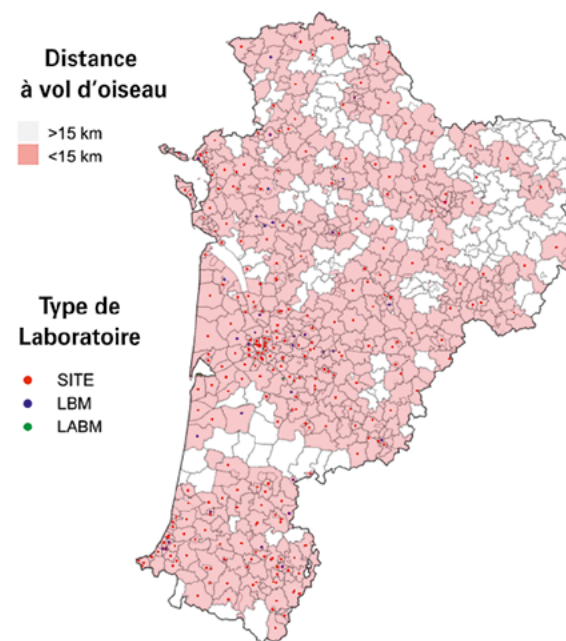


Source : données CNOP, traitement Crédoc
 Champ : ensemble des sites privés en section G.





Source : données CNOP, traitement Crédoc
Champ : ensemble des laboratoires de biologie médicale en Nouvelle-Aquitaine.



Source : données CNOP, traitement Crédoc
Champ : ensemble des laboratoires privés en Nouvelle-Aquitaine.

6,7 laboratoires de biologie médicale
pour 100 000 habitants



DIMINUTION DU NOMBRE DE SEL ENTRE 2010 ET 2021

Diminution du
nombre de SEL
entre 2010 et 2021

■ Entre 70 % et 80 %



Source : données CNOP, traitement Crédoc
Champ : ensemble des SEL en Nouvelle-Aquitaine.

-73 % de SEL
sur cette période

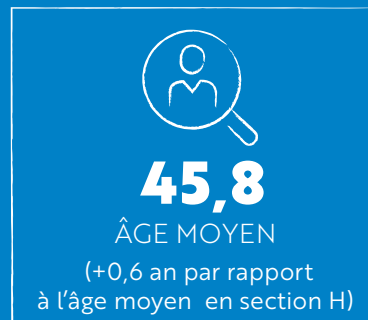
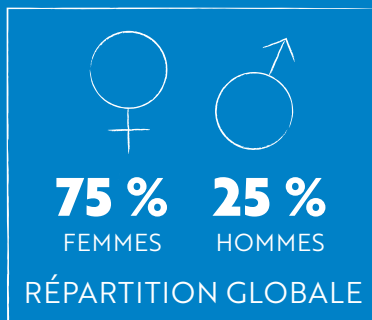
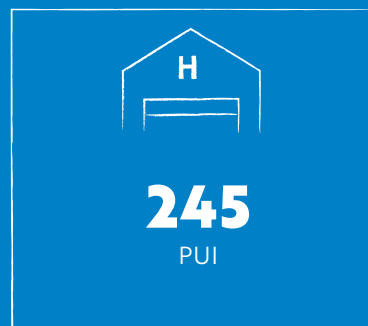
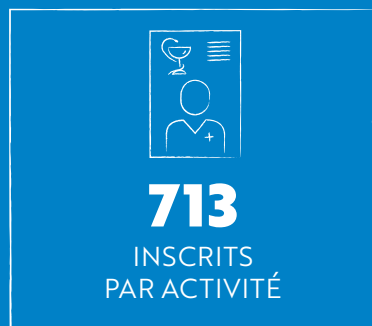




SECTION H

PHARMACIENS DES ÉTABLISSEMENTS DE SANTÉ, MÉDICO-SOCIAUX ET DES SERVICES D'INCENDIE ET DE SECOURS

Chiffres clés 2021



NOMBRE DE PUI ET DE PHARMACIENS PAR DÉPARTEMENT,
AVEC DISTINCTION SECTEUR PUBLIC ET SECTEUR PRIVÉ

Département	Public		Privé		Public + Privé		
	Pharmaciens	PUI	Pharmaciens	PUI	Pharmaciens	PUI	Rapport Nb Pharmaciens / Nb PUI
16 - CHARENTE	29	7	7	5	36	12	3,0
17 - CHARENTE-MARITIME	46	11	15	13	61	24	2,5
19 - CORRÈZE	27	9	6	4	33	13	2,5
23 - CREUSE	15	7	7	3	22	10	2,2
24 - DORDOGNE	25	11	12	7	37	18	2,1
33 - GIRONDE	96	16	79	42	175	58	3,0
40 - LANDES	26	5	14	11	40	16	2,5
47 - LOT-ET-GARONNE	20	7	10	4	30	11	2,7
64 - PYRÉNÉES-ATLANTIQUES	41	9	32	26	73	35	2,1
79 - DEUX-SÈVRES	31	12	6	4	37	16	2,3
86 - VIENNE	36	6	11	8	47	14	3,4
87 - HAUTE-VIENNE	48	12	11	6	59	18	3,3
NOUVELLE-AQUITAINE	440	112	210	133	650	245	2,7

Source : données CNOP, traitement Crédoc.
Champ : ensemble des pharmaciens inscrit en section H en Nouvelle-Aquitaine en 2021.

NOMBRE DE POSTES OCCUPÉS PAR TYPE DE CONTRAT PAR DÉPARTEMENT

Département	Public			Privé			Public + Privé			Rapport sur le département	
	Temps partiel	Temps plein	TOTAL	Temps partiel	Temps plein	TOTAL	Temps partiel	Temps plein	TOTAL	Temps partiel	Temps plein
16 - CHARENTE	5	24	29	1	6	7	6	30	36	17 %	83 %
17 - CHARENTE-MARITIME	9	37	46	9	6	15	18	43	61	30 %	70 %
19 - CORRÈZE	9	18	27	4	2	6	13	20	33	39 %	61 %
23 - CREUSE	3	12	15	5	2	7	8	14	22	36 %	64 %
24 - DORDOGNE	4	21	25	4	8	12	8	29	37	22 %	78 %
33 - GIRONDE	11	85	96	40	39	79	51	124	175	29 %	71 %
40 - LANDES	4	22	26	10	4	14	14	26	40	35 %	65 %
47 - LOT-ET-GARONNE	7	13	20	8	2	10	15	15	30	50 %	50 %
64 - PYRÉNÉES-ATLANTIQUES	9	32	41	17	15	32	26	47	73	36 %	64 %
79 - DEUX-SÈVRES	7	24	31	5	1	6	12	25	37	32 %	68 %
86 - VIENNE	8	28	36	6	5	11	14	33	47	30 %	70 %
87 - HAUTE-VIENNE	15	33	48	7	4	11	22	37	59	37 %	63 %
NOUVELLE-AQUITAINE	91	349	440	116	94	210	207	443	650	32 %	68 %

Source : données CNOP, traitement Crédoc.
Champ : ensemble des pharmaciens inscrit en section H en Nouvelle-Aquitaine en 2021.



RÉPARTITION DES ACTIVITÉS DIVERSES PAR DÉPARTEMENT

Département	Centre de soins, d'accompagnement et de prévention en addictologie (CSAPA)	Pharmaciens hygiénistes	Centre de planification et d'éducation familiale (CPEF)	Établissements français du sang (EFS)	Sapeurs-pompiers professionnels et volontaires	Autres fonctions	Total
16 - CHARENTE	0	0	0	0	11	0	11
17 - CHARENTE-MARITIME	0	1	2	0	2	0	5
19 - CORRÈZE	0	0	0	0	4	0	4
23 - CREUSE	0	0	0	0	3	0	3
24 - DORDOGNE	3	0	0	0	9	0	12
33 - GIRONDE	0	0	0	0	6	2	8
40 - LANDES	2	0	0	0	3	0	5
47 - LOT-ET-GARONNE	2	1	0	0	4	0	7
64 - PYRÉNÉES-ATLANTIQUES	2	1	0	3	8	0	14
79 - DEUX-SÈVRES	0	0	0	0	4	0	4
86 - VIENNE	0	0	0	0	2	0	2
87 - HAUTE-VIENNE	0	0	0	0	4	1	5
NOUVELLE-AQUITAINE	9	3	2	3	60	3	80

Source : données CNOP, traitement Crédoc.

Champ : activités diverses des pharmaciens inscrits en section H en Nouvelle-Aquitaine en 2021.

