



## **Dossier Pharmaceutique**

### **Cahier des charges logiciel**

#### **Palier 2.2 – Volume 3**

***Création, confirmation du consentement à la création et suppression DP-Patients***

**Date :** septembre 2020

**Version :** 1.3

**Référence :** DP-CDC-Palier 2.2-VOL3-Creation et suppression DP-Patients-v1.3.docx



Ordre national  
des pharmaciens

## SUIVI DES RÉVISIONS DU DOCUMENT

VERSION	COMMENTAIRE
1.0	Version initiale
1.2	Corrections de formes mineures. Aucune évolution fonctionnelle ou ergonomique par rapport à la V1.0.
1.3	Version finale prenant en compte quelques corrections suite à la mise en concertation du document.

# SOMMAIRE

<b>1. OBJET</b>	<b>4</b>
<b>2. CU2 – CRÉATION D'UN DP</b>	<b>5</b>
2.1. OBJET	5
2.2. FONCTIONNEMENT	6
2.3. EXIGENCES FONCTIONNELLES	9
2.4. EXIGENCES ERGONOMIQUES	10
2.5. TRACES FONCTIONNELLES	12
<b>3. CU22 – CONFIRMATION DU CONSENTEMENT À LA CRÉATION DU DP</b>	<b>15</b>
3.1. OBJET	15
3.2. FONCTIONNEMENT	16
3.3. EXIGENCES FONCTIONNELLES	18
3.4. EXIGENCES ERGONOMIQUES	18
3.5. TRACES FONCTIONNELLES	19
<b>4. CU3 – SUPPRESSION D'UN DP</b>	<b>21</b>
4.1. OBJET	21
4.2. FONCTIONNEMENT	22
4.3. EXIGENCES FONCTIONNELLES	23
4.4. EXIGENCES ERGONOMIQUES	24
4.5. TRACES FONCTIONNELLES	25
<b>5. DESCRIPTION DES MESSAGES</b>	<b>27</b>
5.1. REQUÊTE DE CRÉATION DU DP	27
5.2. REQUÊTE DE CONFIRMATION DU CONSENTEMENT À LA CRÉATION DU DP	36
5.3. REQUÊTE DE REFUS DE CRÉATION DU DP	39
5.4. REQUÊTE DE SUPPRESSION DU DP	43
<b>TABLES</b>	<b>53</b>

# 1. OBJET

Ce document est le volume 3 du cahier des charges logiciel Palier 2.2 du Dossier Pharmaceutique et traite de la création et de la suppression d'un DP pour les logiciels métier habilités.

On se référera au volume 1 du cahier des charges logiciel pour une vue d'ensemble des services ainsi que les exigences fonctionnelles, ergonomiques et techniques relatives aux fonctions communes à tous les logiciels.

Ce volume 3 s'articule autour des chapitres suivants :

Le **Chapitre 2** décrit le cas d'usage **CU2 – Création d'un DP** et en donne les exigences fonctionnelles et ergonomiques.

Le **Chapitre 3** décrit le cas d'usage **CU22 – Confirmation du consentement à la création et en donne les exigences fonctionnelles et ergonomiques.**

Le **Chapitre 4** décrit le cas d'usage **CU3 – Suppression d'un DP** et en donne les exigences fonctionnelles et ergonomiques.

Le **Chapitre 5** décrit messages techniques échangés entre le logiciel et le serveur central DP spécifiques à la création et à la suppression de DP

## 2. CU2 – CRÉATION D'UN DP

### 2.1. Objet

La création d'un Dossier Pharmaceutique peut être déclenchée de deux façons :

Le patient demande explicitement la création de son DP.

Lors d'une dispensation (cas d'un LAD), le logiciel détecte la possibilité de créer le DP du patient (cas d'usage **CU1 – Dispensation avec le DP**, cf. [VOL2]).

La création du Dossier Pharmaceutique implique un consentement exprès du patient requis pour :

- La collecte et l'enregistrement de ses données de santé aux fins d'alimenter le DP.
- L'hébergement de ses données de santé.

## 2.2. Fonctionnement

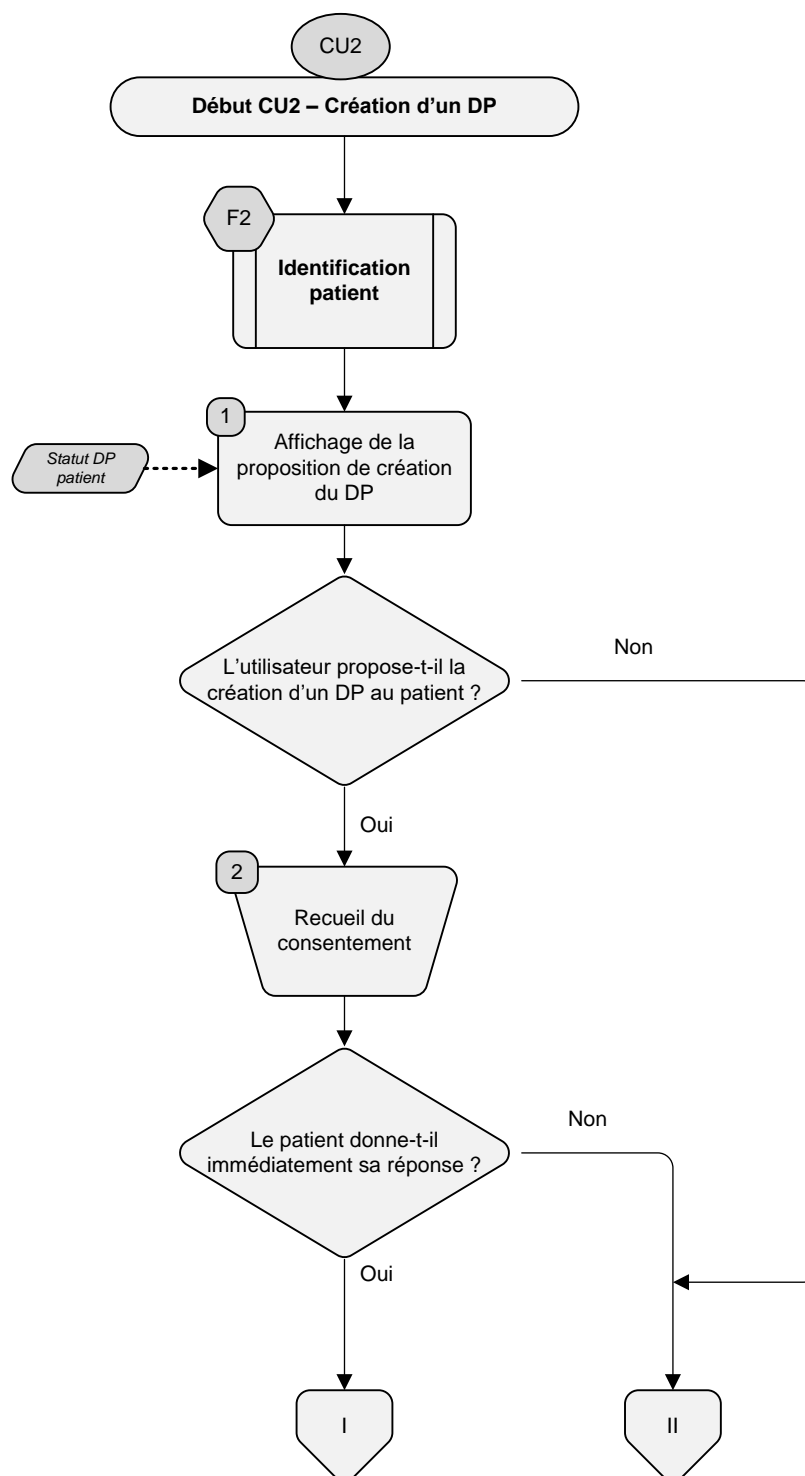
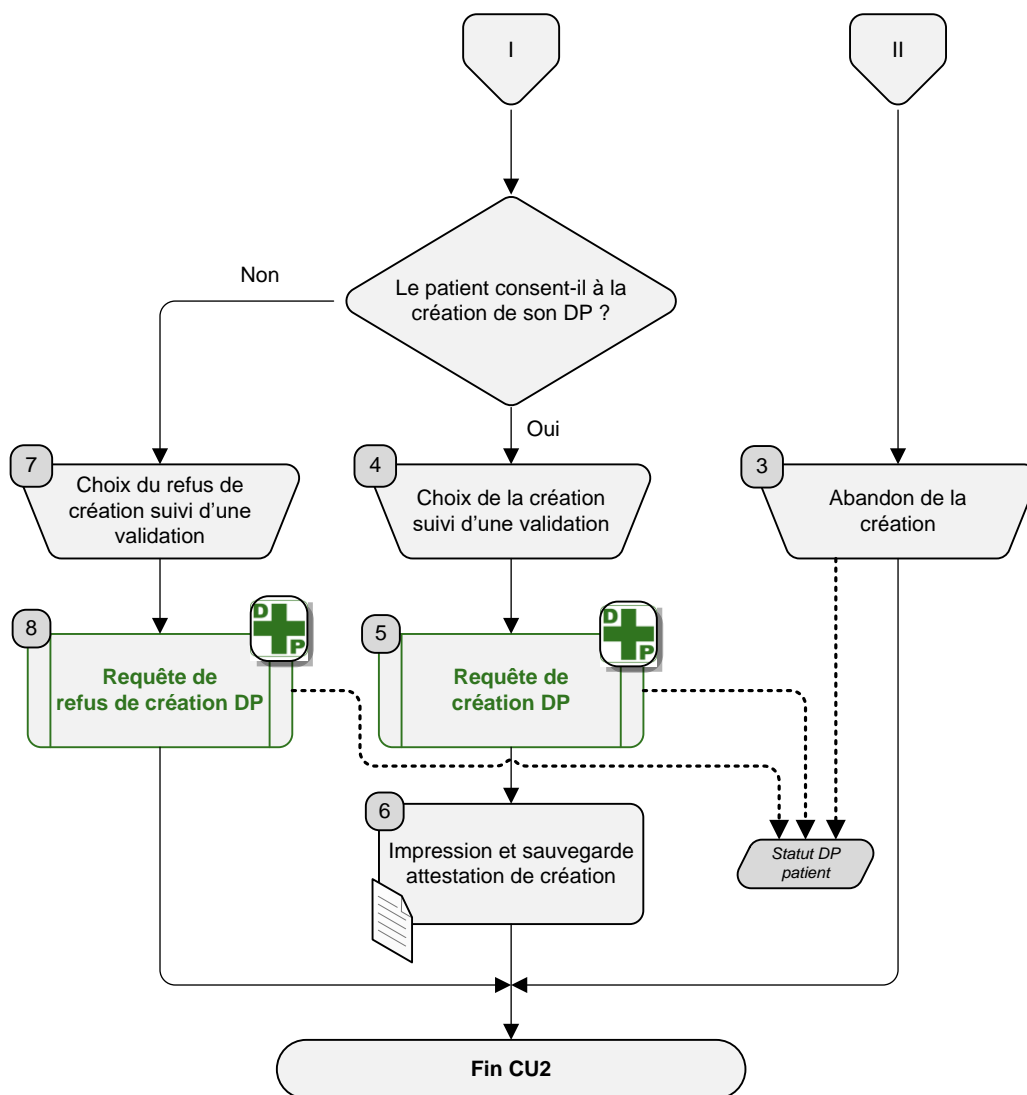


Figure 1 : CU2 – Création d'un DP (1/2)



**Figure 2 : F1 – CU2 – Création d'un DP (2/2)**

### Étape F2 : Identification patient

La création d'un DP ne peut se faire que si la carte Vitale du patient a été introduite dans le lecteur de carte. Si cela n'a pas été réalisé, la fonction **F2 – Identification patient** (cf. [VOL1] Section 8.5 "F2 - Identification patient") va proposer au PS d'introduire la carte Vitale et de sélectionner le patient concerné.

Si le PS ne sélectionne aucun patient, la création est abandonnée.

Sinon, on passe à l'étape 1.

### Étape 1 : Affichage de la proposition de création du DP

Pour des raisons légales, le PS doit recueillir le consentement du patient. Pour cela, le logiciel affiche un message à l'écran proposant la création du DP. Plusieurs choix sont possibles :

Le patient accepte la création de son DP.

Le patient demande à réfléchir ou l'utilisateur ne souhaite pas proposer à ce moment là le DP à ce patient : l'utilisateur abandonne le processus de création. Cette option permet de différer l'opération de création du DP.

Le patient refuse la création de son DP.

Ce message de proposition est accompagné de l'information sur le statut du DP, avec les précisions adéquates : DP inexistant, DP refusé *n* fois avec la date de dernier refus, DP supprimé avec la date de suppression.

Si l'utilisateur ne propose pas à ce moment là la création du DP à ce patient, on passe à l'étape 4. Sinon, on poursuit à l'étape 2.

#### Étape 2 : Recueil du consentement

Le PS présente le DP à ce patient, en lui remettant notamment la brochure d'information.

Si le patient ne donne pas immédiatement de réponse, on passe à l'étape 3.

Si le patient accepte immédiatement la création d'un DP, on passe à l'étape 4.

Si le patient refuse immédiatement la création d'un DP, on passe à l'étape 7.

#### Étape 3 : Abandon de la création

Pour abandonner la création, l'utilisateur choisit l'option appropriée sur l'écran ou utilise une touche d'échappement.

Le cas d'usage se termine sans création et le statut du DP patient est inchangé : inexistant, refusé ou supprimé.

#### Étape 4 : Choix de la création, suivi d'une validation

Lorsque le patient a donné son consentement, l'utilisateur active sur son écran le choix de la création du DP. Une confirmation lui est demandée par le logiciel.

Si l'utilisateur confirme la création à cette question, on passe à l'étape 5.

Sinon, on revient à l'écran précédent : la proposition de création du DP (étape 1).

#### Étape 5 : Requête de création DP

La requête de création (cf. §5.1 page 27) est envoyée au serveur central DP et le statut du DP est positionné à « Existant » dans le logiciel si la requête réussit.

La création est une opération séquentielle : un écran indique que la création est en cours et le logiciel ne rend la main à l'utilisateur qu'une fois cette opération terminée.

En cas d'échec, un message d'erreur indique à l'utilisateur que l'opération a échoué : la création devra être effectuée lors d'un prochain passage du patient.

Quand l'opération a réussi, l'utilisateur en est également informé.

On passe ensuite à l'étape 6.

#### Étape 6 : Impression et sauvegarde attestation de création

Si l'opération de création de l'étape 5 a réussi, l'attestation de création est imprimée par le logiciel. Le contenu et le format de cette attestation sont décrits dans **[VOL1]** (cf. [VOL1] Section 8.4 "Description des éditions du logiciel").

Cette impression est obligatoire et le pharmacien remet le document imprimé au patient.

Une version électronique de l'attestation est conservée dans le dossier patient local. Elle pourra être consultée et réimprimée ultérieurement par le pharmacien (cf. [VOL1] Section 8.2 "CU6 - Accès aux attestations").

Cette étape marque la fin du cas d'usage lorsque le patient a consenti à la création de son DP.

#### Étape 7 : Choix du refus de création suivi d'une validation

Lorsque le patient a indiqué son refus de création d'un DP, l'utilisateur active sur son écran le choix du refus de création du DP. Une confirmation lui est demandée par le logiciel.



Si l'utilisateur confirme le refus de création à cette question, on passe à l'étape 8.

Sinon, on revient à l'écran précédent : la proposition de création du DP (étape 1).

#### Étape 8 : Requête de refus de création DP

La requête de refus de création (cf. §5.1.2 page 30) est envoyée au serveur central DP et le statut du DP est positionné à « Refusé » dans le logiciel.

Le refus de création est une opération effectuée en tâche de fond : le logiciel rend immédiatement la main au pharmacien, qui n'est pas informé du résultat de la requête.

Il n'y a pas d'attestation de refus de création à éditer et cette étape marque la fin du cas d'usage lorsque le patient refuse la création de son DP.

## 2.3. Exigences fonctionnelles

**F-CU2-01** La fonction de création d'un DP peut être appelée de deux manières dans le logiciel :

Lorsque le logiciel détecte lors d'une dispensation que le patient n'a pas de DP (cf. [VOL4] Chapitre 2 "CU4 - Affichage historique patient") (cas d'un LAD).

Lorsque l'utilisateur lance la fonction directement à partir d'un écran de gestion de son logiciel métier. Dans ce cas, la lecture de la carte Vitale est nécessaire si elle n'a pas déjà été réalisée pour ce patient (cf. [VOL1] Section 8.5 "F2 - Identification patient")

**F-CU2-02** Pour le recueil de consentement du patient, le logiciel doit proposer trois choix correspondant à l'une des situations suivantes :

Le patient accepte la création du DP.

L'utilisateur n'a pas présenté le DP au patient ou le patient n'a pas encore donné sa décision.

Le patient refuse la création du DP.

Dans le choix 2 ci-dessus, « n'a pas présenté » signifie que le PS ne propose pas la création du DP au patient et clique sur la case « Report : la décision sera prise ultérieurement ».

**F-CU2-03**

**F-CU2-04** Un message de confirmation de la création du DP doit être affiché par le logiciel avant la création effective du DP.

**F-CU2-05** Si l'utilisateur ne confirme pas la création du DP au message de confirmation, le logiciel revient à l'étape de recueil de consentement.

**F-CU2-06** Si l'utilisateur confirme la création du DP au message de confirmation, le logiciel envoie la requête de création au serveur central du DP.

**F-CU2-07** Lorsque la création du DP a été correctement effectuée, le logiciel doit obligatoirement éditer à la fin de l'acte au plus tard une attestation de création.

Après avoir traité la réponse du serveur central DP confirmant la bonne création du DP, le logiciel doit éditer une attestation de création. L'attestation ne peut pas être éditée avant le traitement de la réponse du serveur central DP.

**F-CU2-08** Lorsque la création du DP a été correctement effectuée et qu'une dispensation est en cours pour ce patient, le statut local du DP du patient devient « Existant », ce qui permet l'alimentation du nouveau DP avec cette dispensation.

**F-CU2-09** Le contenu et le format de l'attestation de création doivent être conformes aux éléments décrits dans [VOL1] (cf. [VOL1] Section 8.4 "Description des éditions du logiciel")

**F-CU2-10** Une copie électronique de l'attestation de création doit être conservée au moins 36 mois dans le dossier local du patient.

**F-CU2-11** Un message de confirmation du refus de création du DP doit être affiché par le logiciel avant l'envoi effectif de la requête au serveur central DP.

- F-CU2-12** Si l'utilisateur ne confirme pas le refus de création du DP au message de confirmation, le logiciel revient à l'étape de recueil de consentement.
- F-CU2-13** Si l'utilisateur confirme le refus de création du DP au message de confirmation, le logiciel envoie la requête de refus de création au serveur central du DP, en transmettant les informations suivantes :
- La date de ce refus (date du jour)
  - Le nombre de refus, égal à 1 si le dossier était à l'état « Inexistant » ou « Supprimé » et incrémenté si le dossier était déjà à l'état « Refusé »
- F-CU2-14** Lorsque le refus de création du DP a été correctement enregistré et qu'une dispensation est en cours pour ce patient, le statut local du DP du patient devient « Refusé ».
- F-CU2-15** Lorsqu'une requête de création ou de refus de création de DP renvoie une erreur ou lorsque le délai d'attente maximal de la réponse est dépassé (cf. [VOL1] Section 5.2 "Délai d'attente de la réponse à une requête"), la requête est abandonnée et le statut local du DP du patient est inchangé.
- F-CU2-16** Le résultat de la requête de création s'affiche à l'écran avec une formule adaptée.
- F-CU2-17** La requête de refus de création est envoyée au serveur central DP en tâche de fond, sans temps d'attente pour l'utilisateur. Quel que soit le résultat de cette requête, aucun message ne s'affiche.
- F-CU2-18** Lorsque la réponse du serveur central DP à la requête de création ou de refus de création est accompagné d'une liste de numéros de séquences manquantes le logiciel doit rejouer les requêtes relatives aux numéros de séquences manquantes (cf. [VOL1] Section 5.3 "Séquenceur et historique").

## 2.4. Exigences ergonomiques

- E-CU2-01** Dans l'interface de recueil du consentement, si le logiciel connaît l'état du DP (cas où le logiciel a déjà accédé au DP lors d'une étape précédente), une information doit être affichée pour indiquer l'état du DP devant le message de proposition de création du DP.
- E-CU2-02** Dans le cas d'un DP à l'état « Inexistant », le message doit être :  
« Ce patient n'a pas de DP. »
- E-CU2-03** Dans le cas d'un DP à l'état « Supprimé », le message doit être :  
« Le DP du patient a été supprimé le <jj/mm/aaaa>. »,  
où <jj/mm/aaa> est la date de la suppression du DP.
- E-CU2-04** Dans le cas d'un DP à l'état « Refusé », le message doit être :  
« Le patient a refusé <n> fois la création de son DP. Dernier refus le <jj/mm/aaaa>. »,  
où <n> est le nombre de refus et <jj/mm/aaaa> la date du dernier refus.
- E-CU2-05** Les trois choix de l'interface de recueil du consentement ne peuvent être présentés sous la forme de case à cocher car il n'y a pas de choix multiples possibles.  
Ils peuvent se présenter sous forme de boutons radios ou de boutons d'actions.
- E-CU2-06** Pour proposer la création d'un DP, le logiciel doit afficher le message suivant :  
« Le patient accepte-t-il la création de son DP ? »  
Les libellés des trois choix de l'interface du recueil de consentement sont les suivants.  
Si les choix se présentent sous la forme de boutons radios, alors les libellés sont, dans cet ordre, les suivants :
- « Le patient accepte la création du DP »
  - « Report : la décision sera prise ultérieurement »
  - « Le patient refuse la création du DP »
- Si les choix se présentent sous la forme de boutons d'actions, alors les libellés sont, dans cet ordre, les suivants :
- « Acceptation »

« Décision ultérieure »

« Refus »

**E-CU2-07** Le choix sélectionné par défaut dans l'interface de recueil de consentement est « Report : la décision sera prise ultérieurement » ou « Décision ultérieure » .

**E-CU2-08** Une aide contextuelle doit être proposée pour expliciter les trois choix possibles du recueil de consentement.

**E-CU2-11** Le message de confirmation de la création du DP est :  
« Confirmez-vous l'ACCEPTATION de création du DP par ce patient ? »  
Les choix possibles sont :

« Valider »

« Annuler »

Aucun choix ne doit être activé par défaut.

**E-CU2-12** Le message de confirmation du refus de création du DP est :  
« Confirmez-vous le REFUS de création du DP par ce patient ? »  
Les choix possibles sont :

« Valider »

« Annuler »

Aucun choix ne doit être activé par défaut.

**E-CU2-13** Pendant l'envoi de la requête de création du DP, le logiciel doit afficher un message à l'écran :  
« Création du DP en cours, patientez »

**E-CU2-14** A la suite d'une création réussie d'un DP le logiciel affiche le message suivant :  
« DP créé pour ce patient.

Une attestation de création va être imprimée.

Elle doit être remise au patient. »

L'utilisateur valide le message par un bouton « OK »

**E-CU2-15** Pendant l'impression de l'attestation de création, le logiciel doit afficher le message suivant :  
« Impression de l'attestation de création... ».

**E-CU2-16** Si la requête de création n'a pas pu être envoyée du fait de l'absence de connexion avec le serveur central, le logiciel affiche le message suivant :

« L'opération est pour l'instant impossible : il n'y a plus de connexion avec le DP. »

L'utilisateur valide le message par un bouton « OK »

**E-CU2-17** Si la requête de création a retourné une erreur, le logiciel affiche le message suivant :

« Un problème technique est survenu. Il faudra créer le DP de ce patient une autre fois. »

« Vous pouvez contacter votre centre de support. Détail de l'erreur : <XXX> »,

où <XXX> est un message d'erreur qui pourra être communiqué par l'utilisateur à son centre de support.

L'utilisateur valide le message par un bouton « OK »

## 2.5. Traces fonctionnelles

### Traces de l'étape 2 : Recueil du consentement

**F-CU2-19** La trace suivante est générée dans le dossier patient lorsque l'utilisateur a fait un choix parmi les trois proposés dans l'interface de recueil du consentement

N°	LIBELLÉ	VALEURS	ÉDITÉ (O/N)
1	Date	Date et heure du choix effectué par le pharmacien	N
2	Action	« Proposition de création d'un DP »	N
3	Détail	Suivant le choix effectué par l'utilisateur : Création : « Création acceptée ». Report : « Création reportée ». Refus de création : « Création refusée ».	N
4	Référence	Aucune	N
5	Identité utilisateur	Libellé alphanumérique propre au logiciel et à la configuration locale qui identifie le <i>login</i> utilisé par l'utilisateur qui a lancé l'action	N

### Traces de l'étape 6 : Requête de création DP

**F-CU2-20** La trace suivante est générée dans le dossier patient au retour **positif** de la requête de création de DP

N°	LIBELLÉ	VALEURS	ÉDITÉ (O/N)
1	Date	Date et heure du retour de la requête de création	O
2	Action	« Création du DP effectuée »	O
3	Détail	Aucun	N
4	Référence	Aucune	N
5	Identité utilisateur	Libellé alphanumérique propre au logiciel et à la configuration locale qui identifie le <i>login</i> utilisé par l'utilisateur qui a lancé l'action	N

**F-CU2-21** La trace suivante est générée dans le dossier patient au retour **sur erreur** de la requête de création de DP

N°	LIBELLÉ	VALEURS	ÉDITÉ (O/N)
1	Date	Date et heure du retour de la requête de création	N
2	Action	« Échec de création du DP »	N
3	Détail	Suivant le retour de la requête : DP_DEJA_EXISTANT : « DP déjà créé » Pas de connexion : « Pas de connexion DP » Autre erreur : le détail de l'erreur est indiqué	N
4	Référence	Aucune	N
5	Identité utilisateur	Libellé alphanumérique propre au logiciel et à la configuration locale qui identifie le <i>login</i> utilisé par l'utilisateur qui a lancé l'action	N

Traces de l'étape 7 : Impression et sauvegarde attestation de création

**F-CU2-22** La trace suivante est générée dans le dossier patient dès qu'une attestation de création est imprimée.

N°	LIBELLÉ	VALEURS	ÉDITÉ (O/N)
1	Date	Date et heure d'impression de l'attestation	O
2	Action	« Impression et remise de l'attestation de création »	O
3	Détail	Aucun	O
4	Référence	Identifiant local de l'attestation imprimée	N
5	Identité utilisateur	Libellé alphanumérique propre au logiciel et à la configuration locale qui identifie le <i>login</i> utilisé par l'utilisateur qui a lancé l'action	N

### Traces de l'étape 9 : Requête de refus de création DP

**F-CU2-23** La trace suivante est générée dans le dossier patient au retour **positif** de la requête de refus de création de DP

N°	LIBELLÉ	VALEURS	ÉDITÉ (O/N)
1	Date	Date et heure du retour de la requête de refus de création	O
2	Action	« Refus de création du DP »	O
3	Détail	Aucun	N
4	Référence	Aucune	N
5	Identité utilisateur	Libellé alphanumérique propre au logiciel et à la configuration locale qui identifie le <i>login</i> utilisé par le pharmacien qui a lancé l'action	N

## 3. CU22 – CONFIRMATION DU CONSENTEMENT À LA CRÉATION DU DP

### 3.1. Objet

L'article R1111-20-3 du code de la santé Publique (CSP) exige que :

*« [...] Lorsque le bénéficiaire devient majeur, le dossier pharmaceutique subsiste dès lors que le pharmacien a recueilli le consentement du bénéficiaire. »*

Le logiciel permet aux dispensateurs de recueillir auprès d'un patient, une confirmation du consentement à la création du DP, lorsque celui-ci a été créé lorsqu'il était mineur. Le patient doit être présent, en possession de sa carte Vitale et donner son consentement exprès.

La confirmation du consentement à la création ne peut être déclenchée que lorsqu'en retour d'une requête de consultation du dossier pharmaceutique, le serveur central DP remonte cette information au logiciel (cf. cas d'usage **CU4 – Affichage historique patient**, cf. [VOL4]).

La demande de confirmation de consentement peut s'afficher :

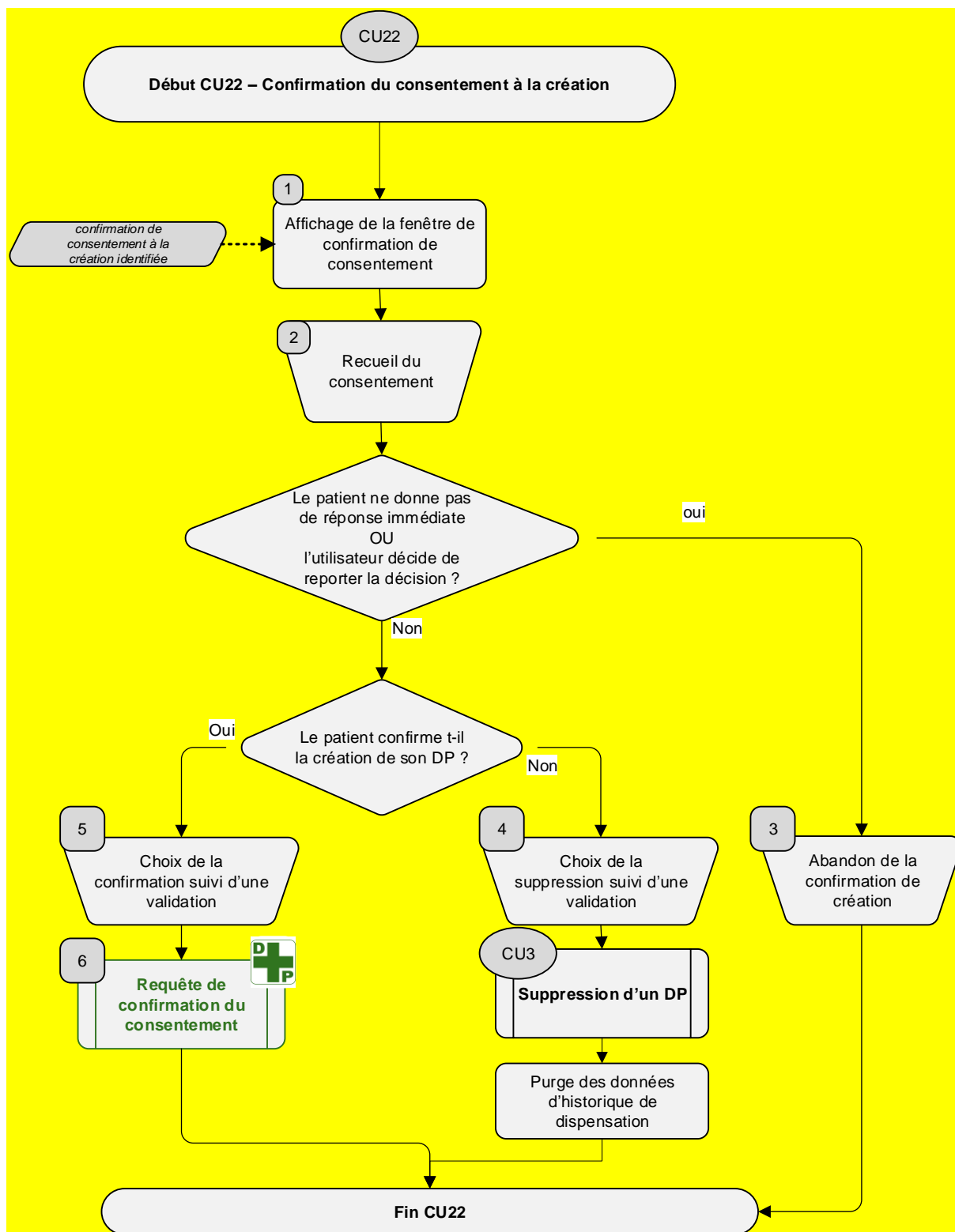
- lors d'une dispensation, lorsqu'une requête de consultation est envoyée pour rapatrier l'historique médicamenteux du patient
- hors d'une dispensation lorsque le pharmacien souhaite uniquement afficher l'historique médicamenteux du patient.

Dans les 2 cas, le message de confirmation du consentement à la création apparaît avant l'affichage de l'historique médicamenteux du patient.

Après avoir pris connaissance de la volonté du patient, le pharmacien peut soit :

- confirmer le consentement du patient ; cela déclenche l'envoi d'une requête de confirmation de consentement au serveur central DP.
- supprimer le DP ; lorsque le patient refuse de confirmer son consentement et souhaite que son DP soit supprimé. Cette décision entraîne l'envoi d'une requête de suppression du DP (cf. **CU3 – Suppression d'un DP**). Le pharmacien peut aussi annuler la demande de confirmation (par exemple, si la personne en face de lui n'est pas le patient concerné). Dans ce cas, la demande de confirmation sera réitérée lors de la prochaine consultation du DP du patient, et ce, tant qu'une réponse (confirmation ou suppression) n'aura pas été transmise au serveur central DP.

## 3.2. Fonctionnement



**Figure 3 : CU22 – Confirmation du consentement à la création du DP**



### Étape 1 : Affichage de la fenêtre de confirmation du consentement

A chaque traitement d'une requête de consultation, si le serveur central DP identifie qu'un dossier pharmaceutique nécessite une confirmation de consentement à la création, il transmet l'information dans sa réponse à la requête de consultation. Après avoir traité cette information, le logiciel affiche à l'écran un message demandant au pharmacien de recueillir la confirmation du consentement du patient. Plusieurs choix sont possibles pour l'utilisateur :

- Le patient confirme son consentement pour la création de son DP
- Le patient refuse de confirmer son consentement.
- Le patient demande à réfléchir ou l'utilisateur ne souhaite pas demander à ce moment-là, la confirmation du consentement au patient. Dans ce cas de figure on passe directement à l'étape 3.

Sinon, on poursuit à l'étape 2.

### Étape 2 : Recueil du consentement à la création du DP

Le pharmacien explique au patient que son DP a été créé lorsqu'il était mineur et que maintenant qu'il est majeur il doit donner son consentement pour confirmer la création du DP.

- Si le patient refuse immédiatement de confirmer son consentement, on passe à l'étape 4
- Si le patient confirme son consentement, on passe à l'étape 5

### Étape 3 : Abandon de l'opération de confirmation du consentement à la création du DP

Pour abandonner/différer la demande de confirmation du consentement, l'utilisateur sélectionne l'option appropriée sur l'écran et le cas d'usage se termine.

Le logiciel réaffichera le message lors de la prochaine consultation du DP de ce patient. Tant qu'il n'aura pas donné sa confirmation de consentement ou son refus à la création, le message sera à nouveau affiché (on repassera alors par l'étape 1).

### Étape 4 : Choix de la suppression, suivi d'une validation

Lorsque le patient ne confirme pas son consentement à la création du DP, l'utilisateur active sur son écran le choix du refus et de la suppression du DP. Une confirmation lui est demandée par le logiciel.

Si l'utilisateur confirme son choix à cette question on bascule alors sur le cas d'usage **CU3- Suppression d'un DP**.

Une fois le DP supprimé, le logiciel efface l'historique des dispensations transmis par le serveur central DP.

Une fois la purge réalisée on sort du cas d'usage. Le cas échéant on repasse à l'étape 1.

### Étape 5: Choix de la confirmation du consentement à la création du DP

Lorsque le patient a confirmé son consentement, l'utilisateur active sur son écran le choix de la confirmation du consentement. Une confirmation lui est demandée par le logiciel.

Si l'utilisateur confirme son choix à cette question, on passe à l'étape 6.

Sinon, on revient à l'étape 1 : affichage de la fenêtre de confirmation du consentement.

### Étape 6 : Requête Confirmation Consentement

La requête de confirmation du consentement à la création (cf. §5.2, page 36) est envoyée au serveur central DP.

En cas d'échec, un message d'erreur indique à l'utilisateur que l'opération a échoué : la confirmation du consentement à la création devra être effectuée lors d'un prochain passage du patient.

Quand l'opération a réussi, l'utilisateur en est également informé.

Il n'y a pas d'attestation de confirmation du consentement en sortie de cette étape.

### 3.3. Exigences fonctionnelles

**F-CU22-01** La confirmation du consentement à la création d'un DP ne peut être effectuée qu'en présence de la carte Vitale du patient concerné (uniquement avec la fonction F2).

**F-CU22-02** Le logiciel doit analyser les réponses du serveur central DP aux requêtes de consultation pour identifier les DP qui nécessitent une confirmation du consentement et les signaler à l'utilisateur.

**F-CU22-03** Lorsque le logiciel détecte une demande de confirmation de consentement de création signalée par le serveur central DP, il doit afficher un message de confirmation de consentement à l'écran. Ce message doit apparaître avant l'affichage de l'historique médicamenteux du patient.

**F-CU22-04** Pour recueillir la confirmation du consentement du patient, le logiciel doit proposer trois choix correspondants à l'une des situations suivantes :

- Le patient confirme son consentement à la création du DP.
- Le patient ne donne pas son consentement et refuse la conservation de son DP.
- L'utilisateur souhaite annuler l'opération, ou, le patient n'a pas encore donné sa décision.

Pour la dernière situation ci-dessus, « annuler » signifie que l'utilisateur fait le choix de « reporter » l'action à une prochaine consultation du DP quelle que soit la raison. Cette action entraîne la fermeture de la fenêtre.

**F-CU22-05** Un message de confirmation doit être affiché par le logiciel si les choix suivants sont sélectionnés par l'utilisateur :

- Le patient confirme son consentement à la création du DP.
- Le patient ne donne pas son consentement et refuse la conservation de son DP.

Si l'utilisateur fait le choix de confirmer le consentement du patient, le logiciel envoie la requête de confirmation de consentement au serveur central DP. Le cas échéant aucune opération n'est réalisée.

Si l'utilisateur fait le choix de ne pas confirmer le consentement du patient, le logiciel doit appeler la fonction de suppression du DP. A l'issue de cette fonction, le DP est supprimé et une attestation de suppression est remise au patient.

**F-CU22-06** Lorsque le refus de confirmation du consentement à la création du DP a été correctement enregistré et qu'une dispensation est en cours pour ce patient, le statut local du DP du patient devient « Supprimé ».

**F-CU22-07** Lorsque le refus de confirmation du consentement à la création du DP a été correctement enregistré le logiciel efface l'historique de dispensation transmis par le serveur central DP en réponse à la requête de consultation. Seul l'historique local est visualisable par l'utilisateur.

**F-CU22-08** Lorsque l'utilisateur utilise la touche « Echap » de son clavier ou ferme la fenêtre (croix en haut à droite de la fenêtre), le logiciel doit interpréter ce choix comme étant un report de la décision.

### 3.4. Exigences ergonomiques

**E-CU22-01** Pour demander à l'utilisateur la confirmation du consentement à la création d'un DP, le logiciel doit afficher le message suivant :

« Le patient est devenu majeur et doit confirmer son consentement à la création de son Dossier Pharmaceutique »

Les libellés des trois choix de l'interface du recueil de la confirmation du consentement sont les suivants.

- Si les choix se présentent sous la forme de boutons radios, alors les libellés sont, dans cet ordre, les suivants :

« Le patient confirme son consentement à la création de son DP »

« Le patient refuse et demande la suppression de son DP »

« Annuler: la décision sera prise ultérieurement »

- Si les choix se présentent sous la forme de boutons d'actions, alors les libellés sont, dans cet ordre, les suivants :

« Confirmer »

« Refuser et Supprimer le DP »

« Annuler »

**E-CU22-02** Le choix sélectionné par défaut dans l'interface de recueil de consentement est « Annuler: la décision sera prise ultérieurement » ou « Annuler ».

**E-CU22-03** Le message de confirmation du choix de conservation du DP par le patient est :  
« Vous êtes sur le point de valider une confirmation du consentement à la création du DP de ce patient. Confirmez-vous ce choix ? »  
Les choix possibles sont :

« Valider »

« Annuler »

Aucun choix ne doit être activé par défaut.

**E-CU22-04** Si la requête de confirmation de consentement n'a pas pu être envoyée du fait de l'absence de connexion avec le serveur central, le logiciel affiche le message suivant :

« L'opération est pour l'instant impossible : il n'y a plus de connexion avec le DP. »

L'utilisateur valide le message par un bouton « OK »

**E-CU22-05** Si la requête de de confirmation de consentement a retourné une erreur, le logiciel affiche le message suivant :

« Un problème technique est survenu. Il faudra confirmer la création du DP de ce patient une autre fois. »

« Vous pouvez contacter votre centre de support. Détail de l'erreur : <XXX> », où <XXX> est un message d'erreur qui pourra être communiqué par l'utilisateur à son centre de support.

L'utilisateur valide le message par un bouton « OK »

### 3.5. Traces fonctionnelles

#### Traces de l'étape : Recueil du consentement

**F-CU22-09** La trace suivante est générée dans le dossier patient lorsque l'utilisateur a fait un choix parmi les trois proposés dans l'interface de confirmation du consentement à la création du DP

N°	LIBELLÉ	VALEURS	ÉDITÉ (O/N)
1	Date	Date et heure du choix effectué par le pharmacien	N
2	Action	« Confirmation du consentement à la création d'un DP »	N
3	Détail	Suivant le choix effectué par l'utilisateur : Confirmation : « Consentement à la création confirmée ». Annulation : « Report de la confirmation du consentement ». Refus : « Suppression du DP ».	N
4	Référence	Aucune	N

5	Identité utilisateur	Libellé alphanumérique propre au logiciel et à la configuration locale qui identifie le <i>login</i> utilisé par l'utilisateur qui a lancé l'action	N
---	----------------------	---	---

## **4. CU3 – SUPPRESSION D'UN DP**

### **4.1. Objet**

La suppression d'un Dossier Pharmaceutique (le terme « clôture » est également utilisé) est effectuée par le PS à la demande du patient concerné.

Toutes les données de dispensations précédentes du DP du patient sont supprimées et le statut du DP devient « Supprimé ». La date de suppression ainsi que les informations d'identification du patient sont conservées au niveau du serveur central. De cette façon, lors des accès au DP pour ce patient, les PS seront informés que le patient n'a pas de DP car il l'a supprimé.

## 4.2. Fonctionnement

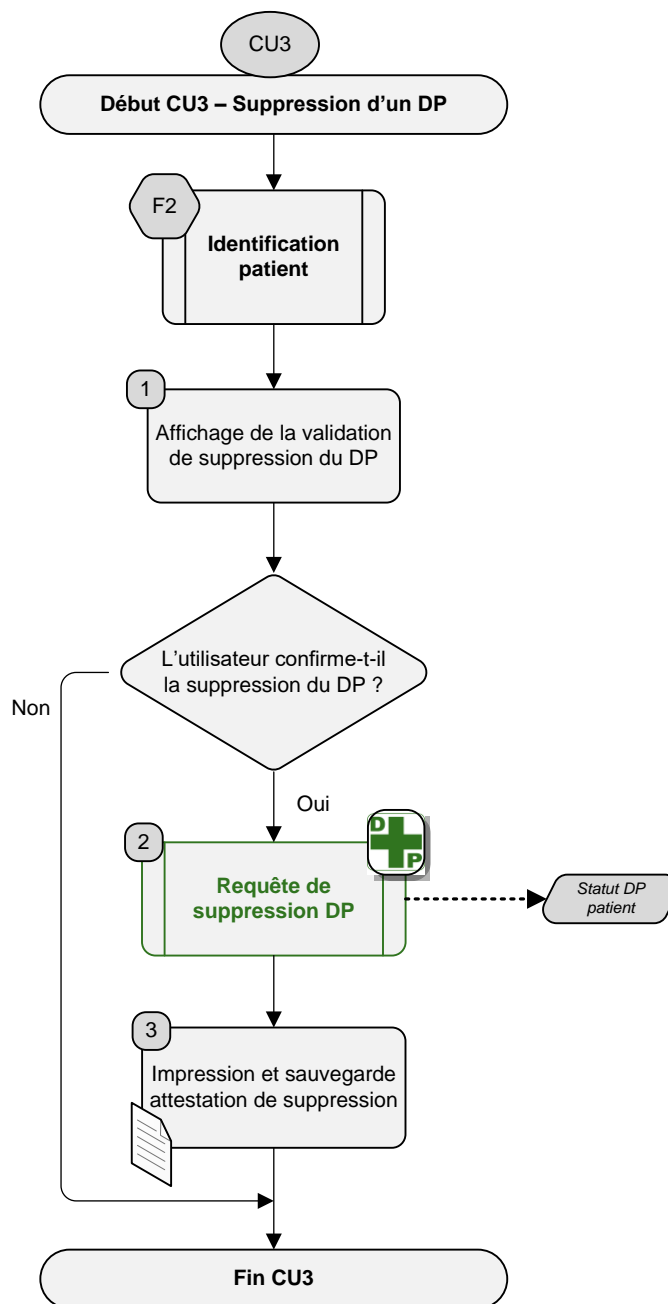


Figure 4 : CU3 – Suppression d'un DP

### Étape F2 : Identification patient

La suppression d'un DP ne peut se faire que si la carte Vitale du patient a été introduite dans le lecteur de carte. Si cela n'a pas été réalisé, la fonction **F2 – Identification patient** (cf. [VOL1] Section 8.5 "F2 - Identification patient") va proposer à l'utilisateur d'introduire la carte Vitale et de sélectionner le patient concerné.

Si l'utilisateur ne sélectionne aucun patient, la suppression est abandonnée.

Sinon, on passe à l'étape 1.

### Étape 1 : Affichage de la validation de suppression du DP

Le logiciel demande une confirmation à l'utilisateur pour la suppression du DP.

Si l'utilisateur confirme, on passe à l'étape 2.

Sinon, on abandonne la suppression.

### Étape 2 : Requête de suppression DP

La requête de suppression (cf. §5.3.1 page 42) est envoyée au serveur central DP et le statut du DP est positionné à « Supprimé » dans le logiciel si la requête réussit.

La suppression est une opération séquentielle : un écran indique que la suppression est en cours et le logiciel ne rend la main à l'utilisateur qu'une fois cette opération terminée.

En cas d'échec, un message d'erreur indique à l'utilisateur que l'opération a échoué : la suppression devra être effectuée lors d'un prochain passage du patient.

Quand l'opération a réussi, l'utilisateur en est également informé.

On passe ensuite à l'étape 3.

### Étape 3 : Impression et sauvegarde attestation de suppression

Si l'opération de suppression a réussi, l'attestation de suppression est imprimée par le logiciel. Le contenu et le format de cette attestation sont décrits dans **[VOL1]** (cf. [VOL1] Section 8.4 "Description des éditions du logiciel").

Cette impression est obligatoire et l'utilisateur remet le document imprimé au patient.

Une version électronique de l'attestation est conservée dans le dossier patient local. Elle pourra être consultée et réimprimée ultérieurement par l'utilisateur (cf. [VOL1] Section 8.2 "CU6 - Accès aux attestations").

Cette étape marque la fin du cas d'usage.

## **4.3. Exigences fonctionnelles**

- F-CU3-01** Un message de confirmation de la suppression du DP doit être affiché par le logiciel avant l'envoi de la requête de suppression du DP.
- F-CU3-02** Si l'utilisateur ne confirme pas la suppression du DP au message de confirmation, le logiciel abandonne la fonction de suppression.
- F-CU3-03** Si l'utilisateur confirme la suppression du DP au message de confirmation, le logiciel envoie la requête de suppression au serveur central du DP, en indiquant la date de suppression (date actuelle).
- F-CU3-04** ~~Lorsque la suppression du DP a été correctement effectuée, le logiciel doit obligatoirement éditer une attestation de suppression.~~  
Après avoir traité la réponse du serveur central DP confirmant la bonne suppression du DP, le logiciel doit éditer une attestation de suppression. L'attestation ne peut pas être éditée avant le traitement de la réponse du serveur central DP.
- F-CU3-05** Lorsque la suppression du DP a été correctement effectuée et qu'une dispensation est en cours pour ce patient, le statut local du DP du patient devient « Supprimé ».
- F-CU3-06** Le contenu et le format de l'attestation de suppression doivent être conformes aux éléments décrits dans **[VOL1]** (cf. [VOL1] Section 8.4 "Description des éditions du logiciel").
- F-CU3-07** Une copie électronique de l'attestation de suppression doit être conservée au moins 36 mois dans le dossier local du patient.
- F-CU3-08** Lorsqu'une requête de suppression de DP renvoie une erreur ou si le délai d'attente maximal de la réponse est dépassé (cf. [VOL1] Section 5.2 "Délai d'attente de la réponse à une requête"), la requête est abandonnée et le statut local du DP du patient est inchangé.
- F-CU3-09** Le résultat de la requête de suppression du DP s'affiche à l'écran avec une formule adaptée.

- F-CU3-10** Lorsque la réponse du serveur central DP à la requête de suppression est accompagnée d'une liste de numéro de séquences manquantes le logiciel doit rejouer les requêtes relatives aux numéros de séquence manquants (cf. [VOL1] Section 5.3 "Séquenceur et historique").

## 4.4. Exigences ergonomiques

- E-CU3-01** Le message de confirmation de la suppression du DP est :  
« Confirmez-vous la demande de SUPPRESSION de son DP par le patient ? »  
Les choix possibles sont :  
    « Confirmer » : on poursuit la suppression  
    « Annuler » : on abandonne la suppression  
Aucun choix ne doit être activé par défaut.
- E-CU3-02** Pendant l'envoi de la requête de suppression du DP, le logiciel doit afficher un message à l'écran :  
« Suppression du DP en cours, patientez »
- E-CU3-03** A la suite d'une suppression réussie d'un DP le logiciel affiche le message suivant :  
« DP supprimé pour ce patient.  
Une attestation de suppression va être imprimée.  
Elle doit être remise au patient. »  
L'utilisateur valide le message par un bouton « OK »
- E-CU3-04** Pendant l'impression de l'attestation de suppression, le logiciel doit afficher le message suivant :  
« Impression de l'attestation de suppression... ».
- E-CU3-05** Si la requête de suppression a retourné DP\_SUPPRIME le logiciel affiche le message suivant :  
« Ce DP a déjà été supprimé. »  
L'utilisateur valide le message par un bouton « OK »
- E-CU3-06** Si la requête de suppression a retourné DP\_REFUSE le logiciel affiche le message suivant :  
« Suppression inappropriée : ce patient a refusé la création de son DP. »  
L'utilisateur valide le message par un bouton « OK »
- E-CU3-07** Si la requête de suppression a retourné IDENTIFIANT\_INCONNU le logiciel affiche le message suivant :  
« Suppression inappropriée : ce patient n'a pas de DP. »  
L'utilisateur valide le message par un bouton « OK »
- E-CU3-08** Si la requête de suppression du DP n'a pas pu être envoyée du fait de l'absence de connexion avec le serveur central, le logiciel affiche le message suivant :  
« L'opération est pour l'instant impossible : il n'y a plus de connexion avec le DP. »  
L'utilisateur valide le message par un bouton « OK »
- E-CU3-09** Si la requête de suppression du DP a retourné une erreur autre que DP\_SUPPRIME, DP\_REFUSE ou IDENTIFIANT\_INCONNU, le logiciel affiche le message suivant :  
« Un problème technique est survenu. Il faudra supprimer le DP de ce patient une autre fois. »  
« Vous pouvez contacter votre centre de support. Détail de l'erreur : <XXX> »,  
où <XXX> est un message d'erreur qui pourra être communiqué par l'utilisateur à son centre de support.  
L'utilisateur valide le message par un bouton « OK »



## 4.5. Traces fonctionnelles

### Traces de l'étape 2 : Requête de suppression DP

**F-CU3-11** La trace suivante est générée dans le dossier patient au retour **positif** de la requête de suppression de DP

N°	LIBELLÉ	VALEURS	ÉDITÉ (O/N)
1	Date	Date et heure du retour de la requête de suppression	O
2	Action	« Suppression du DP effectuée »	O
3	Détail	Aucun	N
4	Référence	Aucune	N
5	Identité utilisateur	Libellé alphanumérique propre au logiciel et à la configuration locale qui identifie le <i>login</i> utilisé par l'utilisateur qui a lancé l'action	N

**F-CU3-12** La trace suivante est générée dans le dossier patient au retour **sur erreur** de la requête de suppression de DP

N°	LIBELLÉ	VALEURS	ÉDITÉ (O/N)
1	Date	Date et heure du retour de la requête de création	N
2	Action	« Échec de suppression du DP »	N
3	Détail	Suivant le retour de la requête : DP_SUPPRIME : « DP déjà supprimé » DP_REFUSE : « Ce patient a refusé la création d'un DP » IDENTIFIANT_INCONNU : « Ce patient n'a pas de DP » Pas de connexion : « Pas de connexion DP » Autre erreur : le détail de l'erreur est indiqué	N
4	Référence	Aucune	N
5	Identité utilisateur	Libellé alphanumérique propre au logiciel et à la configuration locale qui identifie le <i>login</i> utilisé par l'utilisateur qui a lancé l'action	N

### Traces de l'étape 3 : Impression et sauvegarde attestation de suppression

**F-CU3-13** La trace suivante est générée dans le dossier patient dès qu'une attestation de suppression est imprimée.

N°	LIBELLÉ	VALEURS	ÉDITÉ (O/N)
1	Date	Date et heure d'impression de l'attestation	O
2	Action	« Impression et remise de l'attestation de suppression »	O
3	Détail	Aucun	O
4	Référence	Identifiant local de l'attestation imprimée	N
5	Identité utilisateur	Libellé alphanumérique propre au logiciel et à la configuration locale qui identifie le <i>login</i> utilisé par l'utilisateur qui a lancé l'action	N

## 5. DESCRIPTION DES MESSAGES

### 5.1. Requête de création du DP

#### 5.1.1. Description fonctionnelle

##### Référence

La requête de création de DP est utilisée par le cas d'usage **CU2 – Création d'un DP** (cf. §2 page 5).

##### Données de la requête

**T-ME-23a** La requête de création DP contient les données du **Tableau 1 : données de la requête de création**.

**T-ME-23b** L'INS et les traits d'identités qualifiés sont désormais transmis dans la requête HL7 en complément du NDP pour identifier le patient

REF.	ATTRIBUT	DESCRIPTION	OBLIG. (O/N)	FORMAT
<b>EtaTyp</b> <b>EtaIdent</b>	Identifiant de l'établissement	(cf. [VOL1] Section 9.1 "Identification de l'établissement")	O	
<b>LogValid</b> <b>LogVers</b> <b>LogVDP</b>	Identifiant du logiciel	(cf. [VOL1] Section 9.2 "Identification du logiciel")	O	
<b>PhaIdent</b>	Identifiant du PS	(cf. [VOL1] Section 9.3 "Identification du professionnel de santé")	O	
<b>PatNDP</b> <b>PatINS</b>	Identifiants du patient	(cf. [VOL1] Section 9.4 "Identification du patient")	O	
<b>ReqId</b>	Identifiant de la requête	(cf. [VOL1] Section 5.1 - "Identification des requêtes")	O	
<b>ReqSeq</b>	Numéro de séquence	Numéro de séquence de la requête (cf. [VOL1] Section 5.3 "Séquenceur et historique")	O	
<b>CreDate</b>	Date de création	Date et heure GMT de confirmation de la création par le PS	O	N14 Format « AAAAMMJJhh mmss »
<b>ReqProd</b>	Indicateur permettant d'indiquer si le logiciel envoie la requête à un serveur central DP de test/démo ou de production	Décrit le mode de traitement : « T » : plate-forme test ou de démonstration « P » : plate-forme production	O	A1

<b>PatSexe</b>	Sexe du patient	Sexe du patient tel que stocké dans son dossier local.  'M' pour un homme 'F' pour une femme 'U' est utilisé quand le sexe est inconnu.	O	A1  'M' ou 'F' ou 'U'
<b>AttVers</b>	Version de l'attestation de création	Numéro de version de l'attestation qui sera éditée (cf. [VOL1] Section 8.4 "Description des éditions du logiciel")	O	A1-20

**Tableau 1 : données de la requête de création**

## Trace de la requête

**T-ME-24** La trace technique suivante est générée à l'émission de la requête de création DP.

N°	LIBELLÉ	VALEURS
1	Date	Date et heure de la trace
2	Niveau	« 1 »
3	Identifiant requête	Identifiant <b>ReqlId</b> de la requête
4	Action	« CREATION »
5	Détail	Identifiant du dossier patient local, propre au logiciel

## Données de la réponse

La réponse à la requête de création DP contient les données du **Tableau 2 : données de réponse à la requête de création**.

REF.	ATTRIBUT	DESCRIPTION	OBLIG. (O/N)	FORMAT
<b>PhalIdent</b>	Identifiant du PS	Reprise de l'information de la requête	O	
<b>PatNDP</b>	Identifiants du patient	Repris de la requête	O	
<b>PatINS</b>				
<b>ReqlId</b>	Identifiant de la requête	Reprise de l'identifiant de la requête	O	
<b>ReqSeq</b>	Numéro de séquence attendu	Numéro de séquence attendu pour la prochaine requête (cf. [VOL1] Section 5.3 "Séquenceur et historique")	O	

<b>ReqLisS</b>	Liste des numéros de séquence manquants	Liste des séquences à réémettre (cf. [VOL1] Section 5.3 "Séquenceur et historique")  Les différents numéros de séquence sont séparés par un caractère «   »	O	A1-330  Format « s1 s2 ... sn »
<b>Repld</b>	Identifiant de la réponse	Identifiant unique de la réponse (UUID)	O	B128
<b>RepProd</b>	Indicateur permettant d'indiquer si la réponse provient d'un serveur de production ou d'un serveur de test/démo	Décrit le mode de traitement : « T » : plate-forme test ou de démonstration « P » : plate-forme production	O	A1
<b>RepDate</b>	Date de réponse	Date et heure GMT de la réponse du serveur central DP	O	N14  Format « AAAAMMJJhh mmss »
<b>RepErrC</b>	Code d'erreur	Attribut non renvoyé si la requête a réussi.  Code d'erreur sinon : DP_DEJA_EXISTANT LGO_NON_VALIDE OFFICINE_INCONNUE ERREUR_TECHNIQUE MESSAGE_INVALIDE	N	A1-30
<b>RepErrT</b>	Texte de l'erreur	Attribut non renvoyé si la requête a réussi.  Texte détaillant l'erreur sinon.	N	A1-255

**Tableau 2 : données de réponse à la requête de création**

## Trace de la réponse

**T-ME-25** La trace technique suivante est générée lorsque la réponse à la requête de création parvient au logiciel.

N°	LIBELLÉ	VALEURS
1	Date	Date et heure de la trace
2	Niveau	« 1 »
3	Identifiant requête	Identifiant <b>ReqId</b> de la requête
4	Action	« REP_CREATION »
5	Détail	« OK » si la requête a réussi Concaténation de <b>RepErrC</b> et <b>RepErrT</b> séparés par un caractère «   » (barre verticale) si la requête a échoué

### 5.1.2. Format http/html

Dans le cas d'une création de dossier patient, une requête « *Patient Registry Add Request* » (**PRPA\_IN201311UV02**) signée est envoyée par le logiciel. Le serveur central DP répond avec une réponse « *Patient Registry Add Request Accepted* » (**PRPA\_IN201312UV**) quel que soit le résultat du traitement de la requête (création effectuée ou échouée). En cas d'échec, le message de réponse indique le type d'erreur rencontrée.

L'URL d'envoi de la requête est **`${baseUrl}/v2/dp/${EtaTyp}/${EtaIdent}/creation`**

### Message de requête

Le contenu de la requête est le suivant :

```
POST /v2/dp/creation HTTP/1.1
Content-Type: application/vnd.cnop.dp.creation+signature
User-agent : ${EtaTyp}-${EtaIdent}-${LogValid}-${LogVers}-${LogVDP}
Host: ${nom_dns_serveur_DP}
Content-Length: ${content_length}
X-DP-ReqId: ${ReqId}
X-DP-Sequence-Number: ${ReqSeq}

<ds:Signature xmlns:ds="http://www.w3.org/2000/09/xmldsig#">
...
<ds:Object Id="${object_id}">
<PRPA_IN201311UV02 xmlns="urn:hl7-org:v3"
  xmlns:ns2="http://www.w3.org/2001/XMLSchema-instance"
  ITSVersion="XML_1.0">
  <id extension="${ReqId}" />
  <creationTime value="${CreDate}" />
  <interactionId extension="CREATION" />
  <processingCode code="${ReqProd}" />
  <processingModeCode code="T" />
  <acceptAckCode code="AL" />

  <receiver_typeCode="RCV">
    <device classCode="DEV" determinerCode="INSTANCE">
      <id extension="dossier-pharmaceutique.fr" />
    </device>
  </receiver>
  <sender_typeCode="RCV">
    <device classCode="DEV" determinerCode="INSTANCE">
      <id root="1.2.250.1.176.1.1" />
    </device>
  </sender>
  <attentionLine>
```

```

        <value ns2:type="CE codeSystem="1.2.250.1.213.1.4.7"
            code="{AttVers}" />
    </attentionLine>
    <controlActProcess moodCode="EVN" classCode="CACT" >
        <subject typeCode="SUBJ">
            <registrationRequest classCode="REG" moodCode="RQO">
                <id extension="{ReqId}" />
                <statusCode code="new" />
                <subject1 typeCode="SBJ">
                    <patient classCode="PAT">
                        <id extension="{PatNDP}" root="1.2.250.1.176.1.2"/>
                        <statusCode code="active" />
                        <patientPerson>
                            <id root="1.2.250.1.176.1.2" extension="{PatNDP}" />
                            <id root="1.2.250.1.213.1.4.2" extension="{PatINSC}" />
                            <name>
                                <family partType="FAM">{PatNDP->nom(champ1)}</family>
                                <given partType="GIV">{PatNDP->prenom(champ2)}</given>
                            </name>
                            <administrativeGenderCode code="{PatSexe}" />
                        </patientPerson>
                        <providerOrganization classCode="NAT"
                            determinerCode="INSTANCE"
                            ns2:nil="true" />
                    </patient>
                </subject1>
                <author typeCode="AUT">
                    <assignedEntity classCode="ASSIGNED">
                        <id root="1.2.250.1.71.4.2.1" extension="{PhaIdent}" />
                        <representedOrganization classCode="NAT"
                            determinerCode="INSTANCE">
                            <id root="1.2.250.1.71.4.2.2" extension="{EtaIdent}" />
                            <contactParty classCode="CON" ns2:nil="true" />
                        </representedOrganization>
                    </assignedEntity>
                </author>
            </registrationRequest>
        </subject>
    </controlActProcess>
</PRPA_IN201311UV02>
</ds:Object>
</ds:Signature>

```

## Message de requête intégrant l'INS

```

POST /v2/dp/creation HTTP/1.1
Content-Type: application/vnd.cnop.dp.creation+signature
User-agent : {EtaTyp}-{EtaIdent}-{LogValid}-{LogVers}-{LogVDP}
Host: {nom_dns_serveur_DP}
Content-Length: {content_length}
X-DP-ReqId: {ReqId}
X-DP-Sequence-Number: {ReqSeq}

<ds:Signature xmlns:ds="http://www.w3.org/2000/09/xmldsig#">
...
<ds:Object Id="{object_id}">
<PRPA_IN201311UV02 xmlns="urn:hl7-org:v3"
    xmlns:ns2="http://www.w3.org/2001/XMLSchema-instance"
    ITSVersion="XML 1.0">
    <id extension="{ReqId}" />
    <creationTime value="{CreDate}" />
    <interactionId extension="CREATION" />
    <processingCode code="{ReqProd}" />
    <processingModeCode code="T" />

```

```

<acceptAckCode code="AL" />
<receiver typeCode="RCV">
<device classCode="DEV" determinerCode="INSTANCE">
<id extension="dossier-pharmaceutique.fr" />
</device>
</receiver>
<sender typeCode="RCV">
<device classCode="DEV" determinerCode="INSTANCE">
<id root="1.2.250.1.176.1.1" />
</device>
</sender>
<attentionLine>
<value ns2:type="CE" codeSystem="1.2.250.1.213.1.4.7"
code="{AttVers}" />
</attentionLine>
<controlActProcess moodCode="EVN" classCode="CACT" >
<subject typeCode="SUBJ">
<registrationRequest classCode="REG" moodCode="RQO">
<id extension="{ReqId}" />
<statusCode code="new" />
<subject1 typeCode="SBJ">
<patient classCode="PAT">
<id extension="{PatNDP}" root="1.2.250.1.176.1.2"/>
<id extension="{PatINS_NIR}" root="{OID_INS}"/>
<statusCode code="active" />
<patientPerson>
<id root="1.2.250.1.176.1.2" extension="{PatNDP}" />
<id root="1.2.250.1.213.1.4.2" extension="{PatINSC}" />
<id extension="{PatINS_NIR}" root="{OID_INS}"/>
<effectiveTime value="{PatINS_NIR->DateAppelTS}" />
<name use="C">
<family partType="FAM">{PatNDP->nom(champ1)}</family>
<given partType="GIV">{PatNDP->prenom(champ2)}</given>
</name>
<name use="L">
<family qualifier="BR">{PatINS_NIR->nomNaissance}</family>
<given>{PatINS_NIR->prenomNaissance1}</given>
<given>{PatINS_NIR->prenomNaissance2}</given>
...
<given qualifier="CL">{PatINS_NIR->prenomUsage}</given>
</name>
<administrativeGenderCode use="C" code="{PatSexe}" />
<administrativeGenderCode use="L" code="{PatINS_NIR->Sexe}" />
<birthTime value="{PatINS_NIR->dateOfBirth}" />
<birthPlace>
<birthPlace>
<locatedEntity>{PatINS_NIR->COG}</locatedEntity>
</birthPlace>
</birthPlace>
<asOtherIDs>
<id extension="{PatINS_NIR2}" root="{OID_INS}"/>
<effectiveTime value="{PatINS_NIR2->DateFin}" />
</asOtherIDs>
...
<asOtherIDs>
<id extension="{PatINS_NIR3}" root="{OID_INS}"/>
<effectiveTime value="{PatINS_NIR3->DateFin}" />
</asOtherIDs>
</patientPerson>
<providerOrganization classCode="NAT"
determinerCode="INSTANCE"
ns2:nil="true" />
</patient>
</subject1>
<author typeCode="AUT">
<assignedEntity classCode="ASSIGNED">
<id root="1.2.250.1.71.4.2.1" extension="{PhaIdent}" />
<representedOrganization classCode="NAT"
determinerCode="INSTANCE">

```



```

<id root="1.2.250.1.71.4.2.2" extension="{EtaIdent}" />
<contactParty classCode="CON" ns2:nil="true" />
</representedOrganization>
</assignedEntity>
</author>
</registrationRequest>
</subject>
</controlActProcess>

</PRPA_IN201311UV02>

```

## Message de réponse de succès

En cas de succès, la réponse retournée au logiciel a le format suivant :

```

HTTP/1.1 201 Created
connection: keep-alive
Content-Length: {content_length}
Date: {date}
X-DP-Next-Sequence-Number: {ReqSeq}
X-DP-Missing-Sequence-Numbers: {ReqLisS}

<?xml version="1.0" encoding="UTF-8"?>
<PRPA_IN201312UV02 xmlns="urn:hl7-org:v3"
  xmlns:ns2="http://www.w3.org/2001/XMLSchema-instance"
  ITSVersion="XML 1.0">
  <id extension="{RepId}" />
  <creationTime value="{RepDate}" />
  <interactionId extension="REP_CREATION" />
  <processingCode code="{RepProd}" />
  <processingModeCode code="T" />
  <acceptAckCode code="AL" />
  <receiver typeCode="RCV">
    <device classCode="DEV" determinerCode="INSTANCE">
      <id root="1.2.250.1.176.1.1" />
    </device>
  </receiver>
  <sender typeCode="RCV">
    <device classCode="DEV" determinerCode="INSTANCE">
      <id extension="dossier-pharmaceutique.fr" />
    </device>
  </sender>
  <acknowledgement typeCode="AA">
    <targetMessage>
      <id extension="{ReqId}" />
    </targetMessage>
  </acknowledgement>
  <controlActProcess moodCode="EVN" classCode="CACT">
    <subject typeCode="SUBJ">
      <registrationEvent classCode="REG" moodCode="EVN">
        <id extension="{ReqId}" />
        <statusCode code="completed" />
        <subject1 typeCode="SBJ">
          <patient classCode="PAT">
            <id extension="{PatNDP}" root="1.2.250.1.176.1.2" />
            <statusCode code="active" />
            <patientPerson classCode="PSN" determinerCode="INSTANCE">
              <id extension="{PatNDP}" root="1.2.250.1.176.1.2" />
              <name>
                <family partType="FAM">{PatNDP->nom(champ1)}</family>
                <given partType="GIV">{PatNDP->prenom(champ2)}</given>
              </name>
            </patientPerson>
            <providerOrganization classCode="NAT"
              determinerCode="INSTANCE"
              ns2:nil="true" />
          </patient>
        </subject1>
      </registrationEvent>
    </subject>
  </controlActProcess>

```

```

    </patient>
  </subject1>
  <custodian typeCode="CST">
    <assignedEntity classCode="ASSIGNED">
      <id root="1.2.250.1.176.1" />
    </assignedEntity>
  </custodian>
</registrationEvent>
</subject>
</controlActProcess>
</PRPA_IN201312UV02>

```

## Message de réponse de succès (intégrant l'INS)

En cas de succès, la réponse retournée au logiciel a le format suivant :

```

HTTP/1.1 201 Created
connection: keep-alive
Content-Length: ${content_length}
Date: ${date}
X-DP-Next-Sequence-Number: ${ReqSeq}
X-DP-Missing-Sequence-Numbers: ${ReqLisS}

<?xml version="1.0" encoding="UTF-8"?>
<PRPA_IN201312UV02 xmlns="urn:hl7-org:v3"
  xmlns:ns2="http://www.w3.org/2001/XMLSchema-instance"
  ITSVersion="XML_1.0">
  <id extension="${RepId}" />
  <creationTime value="${RepDate}" />
  <interactionId extension="REP_CREATION" />
  <processingCode code="${RepProd}" />
  <processingModeCode code="T" />
  <acceptAckCode code="AL" />
  <receiver typeCode="RCV">
    <device classCode="DEV" determinerCode="INSTANCE">
      <id root="1.2.250.1.176.1.1" />
    </device>
  </receiver>
  <sender typeCode="RCV">
    <device classCode="DEV" determinerCode="INSTANCE">
      <id extension="dossier-pharmaceutique.fr" />
    </device>
  </sender>
  <acknowledgement typeCode="AA">
    <targetMessage>
      <id extension="${ReqId}" />
    </targetMessage>
  </acknowledgement>
  <controlActProcess moodCode="EVN" classCode="CACT">
    <subject typeCode="SUBJ">
      <registrationEvent classCode="REG" moodCode="EVN">
        <id extension="${ReqId}" />
        <statusCode code="completed" />
        <subject1 typeCode="SBJ">
          <patient classCode="PAT">
            <id extension="${PatNDP}" root="1.2.250.1.176.1.2" />
            <statusCode code="active" />
            <patientPerson classCode="PSN" determinerCode="INSTANCE">
              <id extension="${PatNDP}" root="1.2.250.1.176.1.2" />
              <id extension="${PatINS_NIR}" root="${OID_INS}" />
              <name>
                <family partType="FAM">${PatNDP->nom(champ1)}</family>
                <given partType="GIV">${PatNDP->prenom(champ2)}</given>
              </name>
            </patientPerson>
            <providerOrganization classCode="NAT"
              determinerCode="INSTANCE"

```

```

        ns2:nil="true" />
      </patient>
    </subject1>
    <custodian typeCode="CST">
      <assignedEntity classCode="ASSIGNED">
        <id root="1.2.250.1.176.1" />
      </assignedEntity>
    </custodian>
  </registrationEvent>
</subject>
</controlActProcess>
</PRPA_IN201312UV02>

```

Le code retour HTTP prend la valeur suivante :

Code HTTP	Description
201 (created)	Le dossier a été créé

## Message de réponse d'erreur

Si le serveur central DP ne parvient à traiter la requête, la réponse retournée au logiciel a le format suivant :

```

HTTP/1.1 ${return_code}
connection: keep-alive
Content-Length: ${content_length}
Date: ${date}
X-DP-Next-Sequence-Number: ${ReqSeq}
X-DP-Missing-Sequence-Numbers: ${ReqLisS}

<?xml version="1.0" encoding="UTF-8"?>
<PRPA_IN201312UV02 xmlns="urn:h17-org:v3"
  xmlns:ns2="http://www.w3.org/2001/XMLSchema-instance"
  ITSVersion="XML 1.0">
  <id extension="${RepId}" />
  <creationTime value="${RepDate}" />
  <interactionId extension="REP_CREATION" />
  <processingCode code="${RepProd}" />
  <processingModeCode code="T" />
  <acceptAckCode code="AL" />
  <receiver typeCode="RCV">
    <device classCode="DEV" determinerCode="INSTANCE">
      <id root="1.2.250.1.176.1.1" />
    </device>
  </receiver>
  <sender typeCode="RCV">
    <device classCode="DEV" determinerCode="INSTANCE">
      <id extension="dossier-pharmaceutique.fr" />
    </device>
  </sender>
  <acknowledgement typeCode="AE">
    <targetMessage>
      <id extension="${ReqId}" />
    </targetMessage>
    <acknowledgementDetail>
      <code code="${RepErrC}" />
      <text>${RepErrT}</text>
    </acknowledgementDetail>
  </acknowledgement>
  <controlActProcess moodCode="EVN" " classCode="CACT">
    <subject typeCode="SUBJ">
      <registrationEvent classCode="REG" moodCode="EVN">
        <id extension="${ReqId}" />
        <statusCode code="cancelled" />
      </registrationEvent>
    </subject>
  </controlActProcess>
</PRPA_IN201312UV02>

```

```

<subject1 typeCode="SBJ">
  <patient classCode="PAT">
    <id extension="{PatNDP}" root="1.2.250.1.176.1.2" />
    <statusCode code="{subject_status_code}" />
    <patientPerson classCode="PSN" determinerCode="INSTANCE">
      <id extension="{PatNDP}" root="1.2.250.1.176.1.2" />
      <name>
        <family partType="FAM">${PatNDP->nom(champ1)}</family>
        <given partType="GIV">${PatNDP->prenom(champ2)}</given>
      </name>
    </patientPerson>
    <providerOrganization classCode="NAT"
                          determinerCode="INSTANCE"
                          ns2:nil="true" />
  </patient>
</subject1>
<custodian typeCode="CST">
  <assignedEntity classCode="ASSIGNED">
    <id root="1.2.250.1.176.1" />
  </assignedEntity>
</custodian>
</registrationEvent>
</subject>
</controlActProcess>
</PRPA_IN201312UV02>

```

Le code retour HTTP peut prendre l'une des valeurs décrites dans [VOL1] (cf. [VOL1] Section 6.4 "Codes de retour HTTP et HL7")

## 5.2. Requête de confirmation du consentement à la création du DP

### 5.2.1. Description fonctionnelle

#### Référence

La requête de confirmation du consentement est très similaire à celle de création. Elle est utilisée par le cas d'usage **CU4 - Affichage de l'historique patient**

#### Données de la requête

Les données de la requête confirmation de consentement **sont identiques à celles de la requête de création (cf. 5.1. Requête de création du DP)**

## Trace de la requête

**T-ME-38** La trace technique suivante est générée à l'émission de la requête de confirmation du consentement.

N°	LIBELLÉ	VALEURS
1	Date	Date et heure de la trace
2	Niveau	« 1 »
3	Identifiant requête	Identifiant <b>ReqId</b> de la requête
4	Action	« CONFIRMATION_CREATION »
5	Détail	Identifiant du dossier patient local, propre au logiciel

## Données de la réponse

La réponse à la requête de confirmation de consentement contient les mêmes données que la réponse à la requête de création (cf. 5.1. **Requête de création du DP**)

## Trace de la réponse

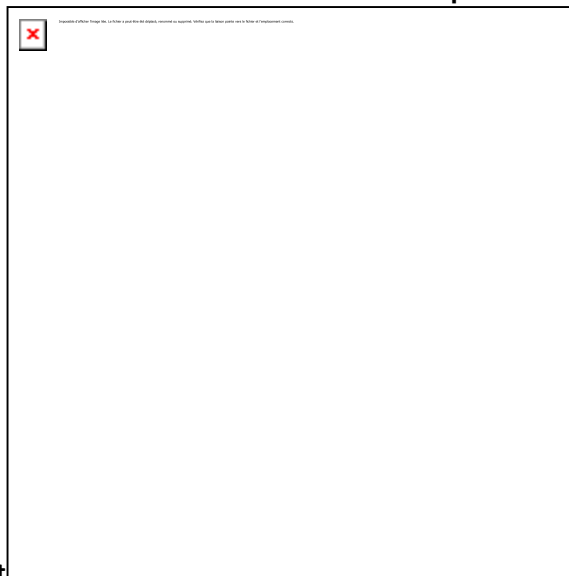
**T-ME-39** La trace technique suivante est générée lorsque la réponse à la requête de confirmation de consentement parvient au logiciel.

N°	LIBELLÉ	VALEURS
1	Date	Date et heure de la trace
2	Niveau	« 1 »
3	Identifiant requête	Identifiant <b>ReqId</b> de la requête
4	Action	« REP_CONFIRMATION_CREATION »
5	Détail	« OK » si la requête a réussi Concaténation de <b>RepErrC</b> et <b>RepErrT</b> séparés par un caractère «   » (barre verticale) si la requête a échoué

### 5.2.1. Format http/html

Les messages XML échangés sont quasiment identiques à ceux de la création. **La seule différence est au niveau de la balise <interactionId> qui prend la valeur "CONSENTEMENT"**

L'URL d'envoi de la requête est:



v2/dp/OFFICINE/{finess}/consentement

Content-Type : application/vnd.cnop.dp.consentement

## Message de requête

Le contenu de la requête de confirmation de consentement est le suivant :

```
<?xml version="1.0" encoding="ISO-8859-1"?>
<PRPA_IN201311UV02 ITSVersion="XML_1.0"
xmlns:xsi="http://www.w3.org/2001/XMLSchema-instance" xmlns="urn:hl7-org:v3">
  <id extension="33dca41f-9fa1-46f5-aa59-d2122b2894ff"/>
  <creationTime value="20200501000000"/>
  <interactionId extension="CONSETEMENT"/>
  <processingCode code="T"/>
  <processingModeCode code="T"/>
  <acceptAckCode code="AL"/>
  <receiver typeCode="RCV">
    <sender typeCode="RCV">
      <attentionLine>
        <controlActProcess classCode="CACT" moodCode="EVN">
</PRPA_IN201311UV02>
```

## Message de réponse de succès

En cas de succès, la réponse retournée au logiciel est identique à celle renvoyée en réponse à la requête de création.

Le code retour HTTP prend la valeur suivante :

Code HTTP	Description
201 (created)	Le dossier a été créé

Le code retour HTTP peut prendre l'une des valeurs décrites dans [VOL1] (cf. [VOL1] Section 6.4 "Codes de retour HTTP et HL7")

## 5.3. Requête de refus de création du DP

### 5.3.1. Description fonctionnelle

#### Référence

La requête de refus de création de DP est utilisée par le cas d'usage **CU2 – Création d'un DP** (cf. §2 page 5).

#### Données de la requête

**T-ME-26a** La requête de refus de création DP contient les données du **Tableau 3 : données de la requête de refus de création**.

**T-ME-26b** L'INS et les traits d'identités qualifiés sont désormais transmis dans la requête HL7 en complément du NDP pour identifier le patient

REF.	ATTRIBUT	DESCRIPTION	OBLIG. (O/N)	FORMAT
<b>EtaTyp</b> <b>EtaIdent</b>	Identifiant de l'établissement	(cf. [VOL1] Section 9.1 "Identification de l'établissement")	O	
<b>LogValid</b> <b>LogVers</b> <b>LogVDP</b>	Identifiant du logiciel	(cf. [VOL1] Section 9.2 "Identification du logiciel")	O	
<b>PhaIdent</b>	Identifiant du PS	(cf. [VOL1] Section 9.3 "Identification du professionnel de santé")	O	
<b>PatNDP</b>	Identifiants du patient	(cf. [VOL1] Section 9.4 "Identification du patient")	O	
<b>PatINS</b>				
<b>ReqId</b>	Identifiant de la requête	(cf. [VOL1] Section 5.1 - "Identification des requêtes")	O	
<b>ReqSeq</b>	Numéro de séquence	Numéro de séquence de la requête (cf. [VOL1] Section 5.3 "Séquenceur et historique")	O	
<b>RefDate</b>	Date du refus de création	Date et heure GMT de confirmation du refus de création par le PS	O	N14 Format « AAAAMMJJhh mmss »
<b>ReqProd</b>	Indicateur permettant d'indiquer si le logiciel envoie la requête à un serveur central DP de test/démo ou de production	Décrit le mode de traitement : « T » : plate-forme test ou de démonstration « P » : plate-forme production	O	A1

<b>RefNbr</b>	Nombre de refus	Nouveau nombre total de refus.  Valeur incrémentée à chaque nouveau refus par le logiciel, en prenant la valeur reçue lors de la requête de consultation.  Au-delà de 99 refus, le nombre n'est plus incrémenté.	O	N1-2
---------------	-----------------	--	---	------

**Tableau 3 : données de la requête de refus de création**

## Trace de la requête

**T-ME-27** La trace technique suivante est générée à l'émission de la requête de refus de création DP.

N°	LIBELLÉ	VALEURS
1	Date	Date et heure de la trace
2	Niveau	« 1 »
3	Identifiant requête	Identifiant <b>ReqId</b> de la requête
4	Action	« REFUS_CREATION »
5	Détail	Identifiant du dossier patient local, propre au logiciel

## Données de la réponse

La réponse à la requête de refus de création DP contient les données du **Tableau 4 : données de réponse à la requête de refus de création**.

REF.	ATTRIBUT	DESCRIPTION	OBLIG. (O/N)	FORMAT
<b>PhalIdent</b>	Identifiant du PS	Reprise de l'information de la requête	O	
<b>PatNDP</b>	Identifiant du patient	Reprise du NDP de la requête	O	
<b>ReqId</b>	Identifiant de la requête	Reprise de l'identifiant de la requête	O	
<b>ReqSeq</b>	Numéro de séquence attendu	Numéro de séquence attendu pour la prochaine requête (cf. [VOL1] Section 5.3 "Séquenceur et historique")	O	



<b>ReqLisS</b>	Liste des numéros de séquence manquants	Liste des séquences à réémettre (cf. [VOL1] Section 5.3 "Séquenceur et historique")  Les différents numéros de séquence sont séparés par un caractère «   »	O	A1-330  Format « s1 s2 ... sn »
<b>Repld</b>	Identifiant de la réponse	Identifiant unique de la réponse (UUID)	O	B128
<b>RepProd</b>	Indicateur permettant d'indiquer si la réponse provient d'un serveur de production ou d'un serveur de test/démo	Décrit le mode de traitement : « T » : plate-forme test ou de démonstration « P » : plate-forme production	O	A1
<b>RepDate</b>	Date de réponse	Date et heure GMT de la réponse du serveur central DP	O	N14  Format « AAAAMMJJhh mmss »
<b>RepErrC</b>	Code d'erreur	Attribut non renvoyé si la requête a réussi.  Code d'erreur sinon : DP_DEJA_EXISTANT LGO_NON_VALIDE OFFICINE_INCONNUE ERREUR_TECHNIQUE MESSAGE_INVALIDE	N	A1-30
<b>RepErrT</b>	Texte de l'erreur	Attribut non renvoyé si la requête a réussi.  Texte détaillant l'erreur sinon.	N	A1-255

**Tableau 4 : données de réponse à la requête de refus de création**

## Trace de la réponse

**T-ME-28** La trace technique suivante est générée lorsque la réponse à la requête de refus de création parvient au logiciel.

N°	LIBELLÉ	VALEURS
1	Date	Date et heure de la trace
2	Niveau	« 1 »
3	Identifiant requête	Identifiant <b>ReqId</b> de la requête
4	Action	« REP_REFUS_CREATION »
5	Détail	« OK » si la requête a réussi Concaténation de <b>RepErrC</b> et <b>RepErrT</b> séparés par un caractère «   » (barre verticale) si la requête a échoué

### 5.3.1. Format http/html

Dans le cas d'un refus de création de dossier patient, une requête « *Patient Registry Add Request* » (**PRPA\_IN201311UV**) **signée** est envoyée par le logiciel. Le serveur central DP répond avec une réponse « *Patient Registry Add Request Accepted* » (**PRPA\_IN201312UV**) quel que soit le résultat du traitement de la requête (succès ou échec). En cas d'échec, le message de réponse indique le type d'erreur rencontrée.

L'URL d'envoi de la requête est **`${baseUrl}/v2/dp/${EtaTyp}/${EtaIdent}/refus_creation`**

#### Message de requête

La requête de refus de création de DP est sensiblement la même que celle de création de DP.

Le format de la requête à signer est le suivant :

```
POST /v2/dp/refus_creation HTTP/1.1
Content-Type: application/vnd.cnop.dp.refuscreation+signature
User-agent: ${EtaTyp}-${EtaIdent}-${LogValid}-${LogVers}-${LogVDP}
Host: ${nom_dns_serveur_DP}
Content-Length: ${content_length}
X-DP-ReqId: ${ReqId}
X-DP-Sequence-Number: ${ReqSeq}

<ds:Signature xmlns:ds="http://www.w3.org/2000/09/xmldsig#">
...
<ds:Object Id="${object_id}">
<PRPA_IN201311UV02 xmlns="urn:hl7-org:v3"
  xmlns:ns2="http://www.w3.org/2001/XMLSchema-instance"
  ITSVersion="XML_1.0">
  <id extension="${ReqId}" />
  <creationTime value="${RefDate}" />
  <interactionId extension="REFUS_CREATION" />
  <processingCode code="${ReqProd}" />
  <processingModeCode code="T" />
  <acceptAckCode code="AL" />
  <receiver typeCode="RCV">
    <device classCode="DEV" determinerCode="INSTANCE">
      <id extension="dossier-pharmaceutique.f" />
    </device>
  </receiver>
  <sender typeCode="RCV">
    <device classCode="DEV" determinerCode="INSTANCE">
      <id root="1.2.250.1.176.1.1" />
    </device>
  </sender>
  </PRPA_IN201311UV02>
</ds:Object>
</ds:Signature>
```

```

</device>
</sender>
<controlActProcess moodCode="EVN" classCode="CACT">
  <subject typeCode="SUBJ">
    <registrationRequest classCode="REG" moodCode="RQO">
      <id extension="${ReqId}" />
      <statusCode code="new" />
      <subject1 typeCode="SBJ">
        <patient classCode="PAT">
          <statusCode code="cancelled" />
          <patientPerson>
            <id root="1.2.250.1.176.1.2" extension="${PatNDP}" />
            <name>
              <family partType="FAM">${PatNDP->nom(champ1)}</family>
              <given partType="GIV">${PatNDP->nom(champ1)}</given>
            </name>
            <desc>${RefNbr}</desc>
            <administrativeGenderCode code="${PatSexe}" />
          </patientPerson>
          <providerOrganization classCode="NAT"
                                determinerCode="INSTANCE"
                                ns2:nil="true"/>
        </patient>
      </subject1>
      <author typeCode="AUT">
        <assignedEntity classCode="ASSIGNED">
          <id root="1.2.250.1.71" extension="${PhaIdent}" />
          <representedOrganization classCode="NAT"
                                    determinerCode="INSTANCE">
            <id root="1.2.250.1.71" extension="${EtaIdent}" />
          </representedOrganization>
        </assignedEntity>
      </author>
    </registrationRequest>
  </subject>
</controlActProcess>
</PRPA_IN201311UV02>
</ds:Object>
</ds:Signature>

```

## Messages de réponse

Les messages de réponse à une requête de refus de création de DP sont identiques aux messages de réponse à une requête de création de DP, quelle que soit l'issue du traitement par le serveur central DP (succès ou échec).

## 5.4. Requête de suppression du DP

### 5.4.1. Description fonctionnelle

#### Référence

La requête de suppression de DP est utilisée par le cas d'usage **CU3 – Suppression d'un DP** (cf. §3 page 15).

#### Données de la requête

**T-ME-38a** La requête de suppression DP contient les données du Tableau 5 : données de la requête de suppression.

**T-ME-38b** L'INS et les traits d'identités qualifiés sont désormais transmis dans la requête HL7 en complément du NDP pour identifier le patient

REF.	ATTRIBUT	DESCRIPTION	OBLIG. (O/N)	FORMAT
<b>EtaTyp</b> <b>EtaIdent</b>	Identifiant de l'établissement	(cf. [VOL1] Section 9.1 "Identification de l'établissement")	O	
<b>LogValid</b> <b>LogVers</b> <b>LogVDP</b>	Identifiant du logiciel	(cf. [VOL1] Section 9.2 "Identification du logiciel")	O	
<b>PhaIdent</b>	Identifiant du PS	(cf. [VOL1] Section 9.3 "Identification du professionnel de santé")	O	
<b>PatNDP</b> <b>PatINS</b>	Identifiants du patient	(cf. [VOL1] Section 9.4 "Identification du patient")	O	
<b>ReqId</b>	Identifiant de la requête	(cf. [VOL1] Section 5.1 - "Identification des requêtes")	O	
<b>ReqSeq</b>	Numéro de séquence	Numéro de séquence de la requête (cf. [VOL1] Section 5.3 "Séquenceur et historique")	O	
<b>SupDate</b>	Date de suppression	Date et heure GMT de confirmation de la suppression par le PS	O	N14 Format « AAAAMMJJhh mmss »
<b>ReqProd</b>	Indicateur permettant d'indiquer si le logiciel envoie la requête à un serveur central DP de test/démo ou de production	Décrit le mode de traitement : « T » : plate-forme test ou de démonstration « P » : plate-forme production	O	A1
<b>PatSexe</b>	Sexe du patient	Sexe du patient tel que stocké dans son dossier local. ‘M’ pour un homme ‘F’ pour une femme ‘U’ est utilisé quand le sexe est inconnu.	O	A1 ‘M’ ou ‘F’ ou ‘U’
<b>AttVers</b>	Version de l'attestation de suppression	Numéro de version de l'attestation qui sera éditée (cf. [VOL1] Section 8.4 "Description des éditions du logiciel")	O	A1-20

**Tableau 5 : données de la requête de suppression**

## Trace de la requête

**T-ME-39** La trace technique suivante est générée à l'émission de la requête d'édition DP.

N°	LIBELLÉ	VALEURS
1	Date	Date et heure de la trace
2	Niveau	« 1 »
3	Identifiant requête	Identifiant <b>ReqId</b> de la requête
4	Action	« SUPPRESSION »
5	Détail	Identifiant du dossier patient local, propre au logiciel

## Données de la réponse

La réponse à la requête de suppression DP contient les données du Tableau 6 : données de réponse à la requête de suppression.

REF.	ATTRIBUT	DESCRIPTION	OBLIG. (O/N)	FORMAT
<b>PhalIdent</b>	Identifiant du PS	Reprise de l'information de la requête	O	
<b>PatNDP</b>	Identifiants du patient	Repris de la requête	O	
<b>PatINS</b>				
<b>ReqId</b>	Identifiant de la requête	Reprise de l'identifiant de la requête	O	
<b>ReqSeq</b>	Numéro de séquence attendu	Numéro de séquence attendu pour la prochaine requête (cf. [VOL1] Section 5.3 "Séquenceur et historique")	O	
<b>ReqLisS</b>	Liste des numéros de séquence manquants	Liste des séquences à réémettre (cf. [VOL1] Section 5.3 "Séquenceur et historique")  Les différents numéros de séquence sont séparés par un caractère «   »	O	A1-330  Format « s1 s2 ... sn »
<b>Repld</b>	Identifiant de la réponse	Identifiant unique de la réponse (UUID)	O	B128
<b>RepProd</b>	Indicateur permettant d'indiquer si la réponse provient d'un serveur de production ou d'un serveur de test/démo	Décrit le mode de traitement : « T » : plate-forme test ou de démonstration « P » : plate-forme production	O	A1

<b>RepDate</b>	Date de réponse	Date et heure GMT de la réponse du serveur central DP	O	N14 Format « AAAAMMJJ hhmmss »
<b>RepErrC</b>	Code d'erreur	Attribut non renvoyé si la requête a réussi. Code d'erreur sinon : DP_SUPPRIME IDENTIFIANT_INCONNU LGO_NON_VALIDE OFFICINE_INCONNUE ERREUR_TECHNIQUE MESSAGE_INVALIDE	N	A1-30
<b>RepErrT</b>	Texte de l'erreur	Attribut non renvoyé si la requête a réussi. Texte détaillant l'erreur sinon.	N	A1-255

**Tableau 6 : données de réponse à la requête de suppression**

## Trace de la réponse

**T-ME-40** La trace technique suivante est générée lorsque la réponse à la requête de suppression parvient au logiciel.

N°	LIBELLÉ	VALEURS
1	Date	Date et heure de la trace
2	Niveau	« 1 »
3	Identifiant requête	Identifiant <b>ReqId</b> de la requête
4	Action	« REP_SUPPRESSION »
5	Détail	« OK » si la requête a réussi Concaténation de <b>RepErrC</b> et <b>RepErrT</b> séparés par un caractère «   » (barre verticale) si la requête a échoué

### 5.4.2. Format http/html

Dans le cas d'une suppression de dossier patient, une requête HL7 « *Patient Registry Revise Request* » (**PRPA\_IN201314UV02**) **signée** est envoyée par le logiciel. Le serveur central DP répond avec une réponse « *Patient RegistryRevise Response* » (**PRPA\_IN201315UV02**) quel que soit le résultat du traitement de la requête (succès ou échec). En cas d'échec, le message de réponse indique le type d'erreur rencontrée.

L'URL d'envoi de la requête est **`${baseURL}/v2/dp/${EtaTyp}/${EtaIdent}/suppression`**

## Message de requête

```
POST /v2/dp/suppression HTTP/1.1
Content-Type: application/vnd.cnop.dp.suppression+signature
User-agent : ${EtaTyp}-${EtaIdent}-${LogValid}-${LogVers}-${LogVDP}
Host: ${nom_dns_serveur_DP}
Content-Length: ${content_length}
X-DP-ReqId: ${ReqId}
X-DP-Sequence-Number: ${ReqSeq}

<ds:Signature xmlns:ds="http://www.w3.org/2000/09/xmldsig#">
...
<ds:Object Id="${object_id}">
<PRPA_IN201314UV02 xmlns="urn:h17-org:v3"
  xmlns:ns2="http://www.w3.org/2001/XMLSchema-instance"
  ITSVersion="XML_1.0">
  <id extension="${ReqId}" />
  <creationTime value="${SupDate}" />
  <interactionId extension="SUPPRESSION" />
  <processingCode code="${ReqProd}" />
  <processingModeCode code="T" />
  <acceptAckCode code="AL" />

  <receiver typeCode="RCV">
    <device classCode="DEV" determinerCode="INSTANCE"
      <id extension="dossier-pharmaceutique.fr" />
    </device>
  </receiver>
  <sender typeCode="RCV">
    <device classCode="DEV" determinerCode="INSTANCE"
      <id root="1.2.250.1.176.1.1" />
    </device>
  </sender>
  <attentionLine>
    <value ns2:type="CE" codeSystem="1.2.250.1.213.1.4.7"
      code="${AttVers}" />
  </attentionLine>
  <controlActProcess moodCode="EVN" classCode="CACT">
    <subject typeCode="SUBJ">
      <registrationRequest moodCode="RQO" classCode="REG">
        <id extension="${ReqId}" />
        <statusCode code="new" />
        <subject1 typeCode="SBJ">
          <patient classCode="PAT">
            <statusCode code="terminated" updateMode="N" />
            <patientPerson updateMode="N">
              <id root="1.2.250.1.176.1.2" extension="${PatNDP}"
                updateMode="N" />
              <id root="1.2.250.1.213.1.4.2" extension="${PatINSC}"
                updateMode="N" />
              <name>
                <family partType="FAM">${PatNDP->nom(champ1)}</family>
                <given partType="GIV">${PatNDP->prenom(champ2)}</given>
              </name>
              <administrativeGenderCode code="${PatSexe}" />
            </patientPerson>
          </patient>
        </subject1>
        <author typeCode="AUT">
          <assignedEntity classCode="ASSIGNED">
            <id root="1.2.250.1.71" extension="${PhaIdent}" />
            <representedOrganization>
              <id root="1.2.250.1.71" extension="${EtaIdent}" />
              <contactParty ns2:nil="true" />
            </representedOrganization>
          </assignedEntity>
```

```

    </author>
  </registrationRequest>
</subject>
</controlActProcess>
</PRPA_IN201314UV02>
</ds:Object>
</ds:Signature>

```

## Message de requête intégrant l'INS

```

POST /v2/dp/suppression HTTP/1.1
Content-Type: application/vnd.cnop.dp.suppression+signature
User-agent : ${EtaTyp}-${EtaIdent}-${LogValid}-${LogVers}-${LogVDP}
Host: ${nom_dns_serveur_DP}
Content-Length: ${content_length}
X-DP-ReqId: ${ReqId}
X-DP-Sequence-Number: ${ReqSeq}

<ds:Signature xmlns:ds="http://www.w3.org/2000/09/xmldsig#">
...
<ds:Object Id="${object_id}">
<PRPA_IN201314UV02 xmlns="urn:h17-org:v3"
  xmlns:ns2="http://www.w3.org/2001/XMLSchema-instance"
  ITSVersion="XML_1.0">
  <id extension="${ReqId}" />
  <creationTime value="${SupDate}" />
  <interactionId extension="SUPPRESSION" />
  <processingCode code="${ReqProd}" />
  <processingModeCode code="T" />
  <acceptAckCode code="AL" />
  <receiver typeCode="RCV">
    <device classCode="DEV" determinerCode="INSTANCE">
      <id extension="dossier-pharmaceutique.fr" />
    </device>
  </receiver>
  <sender typeCode="RCV">
    <device classCode="DEV" determinerCode="INSTANCE">
      <id root="1.2.250.1.176.1.1" />
    </device>
  </sender>
  <attentionLine>
    <value ns2:type="CE" codeSystem="1.2.250.1.213.1.4.7"
      code="${AttVers}" />
  </attentionLine>
  <controlActProcess moodCode="EVN" classCode="CACT">
    <subject typeCode="SUBJ">
      <registrationRequest moodCode="RQO" classCode="REG">
        <id extension="${ReqId}" />
        <statusCode code="new" />
        <subject1 typeCode="SBJ">
          <patient classCode="PAT">
            <statusCode code="terminated" updateMode="N" />
            <patientPerson updateMode="N" />
            <id root="1.2.250.1.176.1.2" extension="${PatNDP}" updateMode="N" />
            <id root="1.2.250.1.213.1.4.2" extension="${PatINSC}" updateMode="N" />
            <id extension="${PatINS_NIR}" root="${OID_INS}" updateMode="N" />
            <effectiveTime value="${PatINS_NIR->DateAppelTS}" />
            <name use="C">
              <family partType="FAM">${PatNDP->nom(champ1)}</family>
              <given partType="GIV">${PatNDP->prenom(champ2)}</given>
            </name>
            <name use="L">
              <family qualifier="BR">${PatINS_NIR->nomNaissance}</family>
              <given>${PatINS_NIR->prenomNaissance1}</given>

```



```

<given>${PatINS_NIR->prenomNaissance2}</given>
...
<given qualifier="CL">${PatINS_NIR->prenomUsage}</given>
</name>
<administrativeGenderCode use="C" code="${PatSexe}" />
<administrativeGenderCode use="L" code="${PatINS_NIR->Sexe}" />
<birthTime value="${PatINS_NIR->dateOfBirth}" />
<birthPlace>
<birthplace>
<locatedEntity>${PatINS_NIR->COG}</locatedEntity>
</birthplace>
</birthPlace>
<asOtherIDs>
<id extension ="${PatINS_NIR2}" root="${OID_INS}" />
<effectiveTime value ="${PatINS_NIR2->DateFin}" />
</asOtherIDs>
...
<asOtherIDs>
<id extension ="${PatINS_NIR3}" root="${OID_INS}" />
<effectiveTime value ="${PatINS_NIR3->DateFin}" />
</asOtherIDs>
</patientPerson>
</patient>
</subject1>
<author typeCode="AUT">
<assignedEntity classCode="ASSIGNED">
<id root="1.2.250.1.71" extension="${PhaIdent}" />
<representedOrganization>
<id root="1.2.250.1.71" extension="${EtaIdent}" />
<contactParty ns2:nil="true" />
</representedOrganization>
</assignedEntity>
</author>
</registrationRequest>
</subject>
</controlActProcess>

</PRPA_IN201314UV02>
</ds:Object>
</ds:Signature>

```

## Message de réponse de succès

```

HTTP/1.1 <return_code>
connection: keep-alive
Content-Length: ${content_length}
Date: ${date}
X-DP-Next-Sequence-Number: ${ReqSeq}
X-DP-Missing-Sequence-Numbers: ${ReqLisS}

<PRPA_IN201315UV02 xmlns="urn:hl7-org:v3"
  xmlns:ns2="http://www.w3.org/2001/XMLSchema-instance"
  ITSVersion="XML_1.0">
  <id extension="${RepId}" />
  <creationTime value="${RepDate}" />
  <interactionId extension="REP_SUPPRESSION" />
  <processingCode code="RepProd" />
  <processingModeCode code="T" />
  <acceptAckCode code="AL" />
  <receiver typeCode="RCV">
    <device classCode="DEV" determinerCode="INSTANCE">
      <id root="1.2.250.1.176.1.1" />
    </device>
  </receiver>

```

```

</receiver>
<sender typeCode="RCV">
  <device classCode="DEV" determinerCode="INSTANCE">
    <id extension="dossier-pharmaceutique.fr" />
  </device>
</sender>
<acknowledgement typeCode="AA">
  <targetMessage>
    <id extension="ReqId" />
  </targetMessage>
</acknowledgement>
<controlActProcess moodCode="EVN" classCode="CACT">
  <subject typeCode="SUBJ">
    <registrationEvent moodCode="EVN" classCode="REG">
      <id extension="{ReqId}" />
      <statusCode code="completed" />
      <subject1 typeCode="SBJ">
        <patient classCode="PAT">
          <statusCode code="terminated" />
          <patientPerson>
            <id root="1.2.250.1.176.1.2" extension="{PatNDP}" />
            <name>
              <family partType="FAM">{PatNDP->nom(champ1)}</family>
              <given partType="GIV">{PatNDP->prenom(champ2)}</given>
            </name>
          </patientPerson>
        </patient>
      </subject1>
      <custodian typeCode="CST">
        <assignedEntity classCode="ASSIGNED">
          <id root="1.2.250.1.176.1" />
        </assignedEntity>
      </custodian>
    </registrationEvent>
  </subject>
</controlActProcess>
</PRPA_IN201315UV02>

```

## Message de réponse de succès (avec INS)

```

HTTP/1.1 <return_code>
connection: keep-alive
Content-Length: {content_length}
Date: {date}
X-DP-Next-Sequence-Number: {ReqSeq}
X-DP-Missing-Sequence-Numbers: {ReqLisS}

<PRPA_IN201315UV02 xmlns="urn:hl7-org:v3"
  xmlns:ns2="http://www.w3.org/2001/XMLSchema-instance"
  ITSVersion="XML_1.0">
  <id extension="{RepId}" />
  <creationTime value="{RepDate}" />
  <interactionId extension="REP_CREATION" />
  <processingCode code="{RepProd}" />
  <processingModeCode code="T" />
  <acceptAckCode code="AL" />
  <receiver typeCode="RCV">
    <device classCode="DEV" determinerCode="INSTANCE">
      <id root="1.2.250.1.176.1.1" />
    </device>
  </receiver>
  <sender typeCode="RCV">
    <device classCode="DEV" determinerCode="INSTANCE">
      <id extension="dossier-pharmaceutique.fr" />
    </device>
  </sender>
  <acknowledgement typeCode="AA">

```

```

<targetMessage>
<id extension="{ReqId}" />
</targetMessage>
</acknowledgement>
<controlActProcess moodCode="EVN" classCode="CACT">
<subject typeCode="SUBJ">
<registrationEvent classCode="REG" moodCode="EVN">
<id extension="{ReqId}" />
<statusCode code="completed" />
<subject1 typeCode="SBJ">
<patient classCode="PAT">
<id extension="{PatNDP}" root="1.2.250.1.176.1.2" />
<statusCode code="active" />
<patientPerson classCode="PSN" determinerCode="INSTANCE">
<id extension="{PatNDP}" root="1.2.250.1.176.1.2" />
<id extension="{PatINS_NIR}" root="{OID_INS}" />
<name>
<family partType="FAM">{PatNDP->nom(champ1)}</family>
<given partType="GIV">{PatNDP->prenom(champ2)}</given>
</name>
</patientPerson>
<providerOrganization classCode="NAT"
determinerCode="INSTANCE"
ns2:nil="true" />
</patient>
</subject1>
<custodian typeCode="CST">
<assignedEntity classCode="ASSIGNED">
<id root="1.2.250.1.176.1" />
</assignedEntity>
</custodian>
</registrationEvent>
</subject>
</controlActProcess>

</PRPA_IN201315UV02>

```

## Message de réponse d'erreur

```

HTTP/1.1 <return_code>
connection: keep-alive
Content-Length: {content_length}
Date: {date}
X-DP-Next-Sequence-Number: {ReqSeq}
X-DP-Missing-Sequence-Numbers: {ReqLisS}

<PRPA_IN201315UV02 xmlns="urn:hl7-org:v3"
  xmlns:ns2="http://www.w3.org/2001/XMLSchema-instance"
  ITSVersion="XML_1.0">
  <id extension="{RepId}" />
  <creationTime value="{RepDate}" />
  <interactionId extension="REP_SUPPRESSION" />
  <processingCode code="{RepProd}" />
  <processingModeCode code="T" />
  <acceptAckCode code="AL" />
  <receiver typeCode="RCV">
    <device classCode="DEV" determinerCode="INSTANCE">
      <id root="1.2.250.1.176.1.1" />
    </device>
  </receiver>
  <sender typeCode="RCV">
    <device classCode="DEV" determinerCode="INSTANCE">
      <id extension="dossier-pharmaceutique.fr" />
    </device>
  </sender>
  <acknowledgement typeCode="AE">

```

```

<targetMessage>
  <id extension="{ReqId}" />
</targetMessage>
<acknowledgementDetail>
  <code code="{RepErrC}" />
  <text>{RepErrT}</text>
</acknowledgementDetail>
</acknowledgement>
<controlActProcess moodCode="EVN" classCode="CACT">
  <subject typeCode="SUBJ">
    <registrationEvent moodCode="EVN" classCode="REG">
      <id extension="{ReqId}" />
      <statusCode code="completed" />
      <subject1 typeCode="SBJ">
        <patient classCode="PAT">
          <statusCode code="terminated" />
          <patientPerson>
            <id root="1.2.250.1.176.1.2" extension="{PatNDP}" />
            <name>
              <family partType="FAM">{PatNDP->nom(champ1)}</family>
              <given partType="GIV">{PatNDP->prenom(champ2)}</given>
            </name>
          </patientPerson>
        </patient>
      </subject1>
      <custodian typeCode="CST">
        <assignedEntity classCode="ASSIGNED">
          <id root="1.2.250.1.176.1" />
        </assignedEntity>
      </custodian>
    </registrationEvent>
  </subject>
</controlActProcess>
</PRPA_IN201315UV02>

```

La réponse retournée par le serveur central DP n'est pas signée.

Le code retour HTTP peut prendre l'une des valeurs décrites dans le [VOL1] (cf. [VOL1] Section 6.4 "Codes de retour HTTP et HL7").

# TABLES

---

# TABLE DES MATIÈRES

<b>1. OBJET</b>	<b>4</b>
<b>2. CU2 – CRÉATION D'UN DP</b>	<b>5</b>
2.1. OBJET	5
2.2. FONCTIONNEMENT	6
2.3. EXIGENCES FONCTIONNELLES	9
2.4. EXIGENCES ERGONOMIQUES	10
2.5. TRACES FONCTIONNELLES	12
<b>3. CU22 – CONFIRMATION DU CONSENTEMENT À LA CRÉATION DU DP</b>	<b>15</b>
3.1. OBJET	15
3.2. FONCTIONNEMENT	16
3.3. EXIGENCES FONCTIONNELLES	18
3.4. EXIGENCES ERGONOMIQUES	18
3.5. TRACES FONCTIONNELLES	19
<b>4. CU3 – SUPPRESSION D'UN DP</b>	<b>21</b>
4.1. OBJET	21
4.2. FONCTIONNEMENT	22
4.3. EXIGENCES FONCTIONNELLES	23
4.4. EXIGENCES ERGONOMIQUES	24
4.5. TRACES FONCTIONNELLES	25
<b>5. DESCRIPTION DES MESSAGES</b>	<b>27</b>
5.1. REQUÊTE DE CRÉATION DU DP	27
5.1.1. Description fonctionnelle	27
5.1.2. Format http/html	30
5.2. REQUÊTE DE CONFIRMATION DU CONSENTEMENT À LA CRÉATION DU DP	36
5.2.1. Description fonctionnelle	36
5.2.1. Format http/html	37
5.3. REQUÊTE DE REFUS DE CRÉATION DU DP	39
5.3.1. Description fonctionnelle	39
5.3.1. Format http/html	42
5.4. REQUÊTE DE SUPPRESSION DU DP	43
5.4.1. Description fonctionnelle	43
5.4.2. Format http/html	46
<b>TABLES</b>	<b>53</b>

# TABLE DES ILLUSTRATIONS

Figure 1 : CU2 – Création d'un DP (1/2) .....	6
Figure 2 : F1 – CU2 – Création d'un DP (2/2) .....	7
Figure 3 : CU22 – Confirmation du consentement à la création du DP .....	16
Figure 4 : CU3 – Suppression d'un DP .....	22

## TABLE DES TABLEAUX

Tableau 1 : données de la requête de création.....	28
Tableau 2 : données de réponse à la requête de création .....	29
Tableau 3 : données de la requête de refus de création .....	40
Tableau 4 : données de réponse à la requête de refus de création .....	41
Tableau 5 : données de la requête de suppression .....	44
Tableau 6 : données de réponse à la requête de suppression.....	46