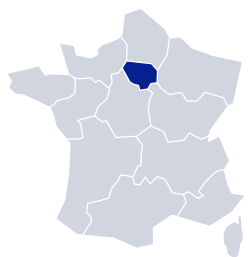


# DÉMOGRAPHIE DES PHARMACIENS



PANORAMA AU **1<sup>er</sup> JANVIER 2021**



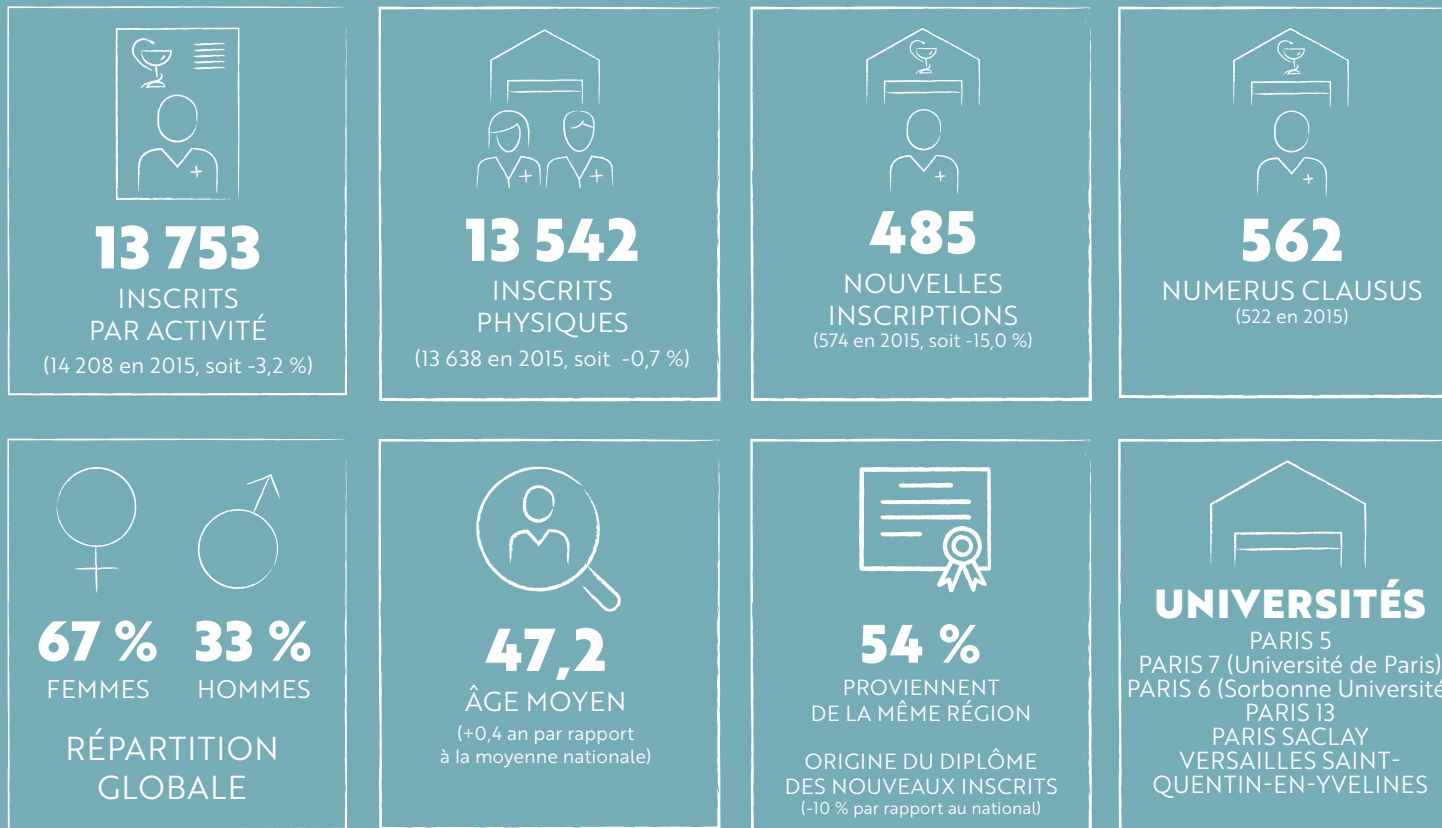
EN ÎLE-DE-FRANCE



# ÎLE-DE-FRANCE

## DONNÉES GÉNÉRALES

### Chiffres clés

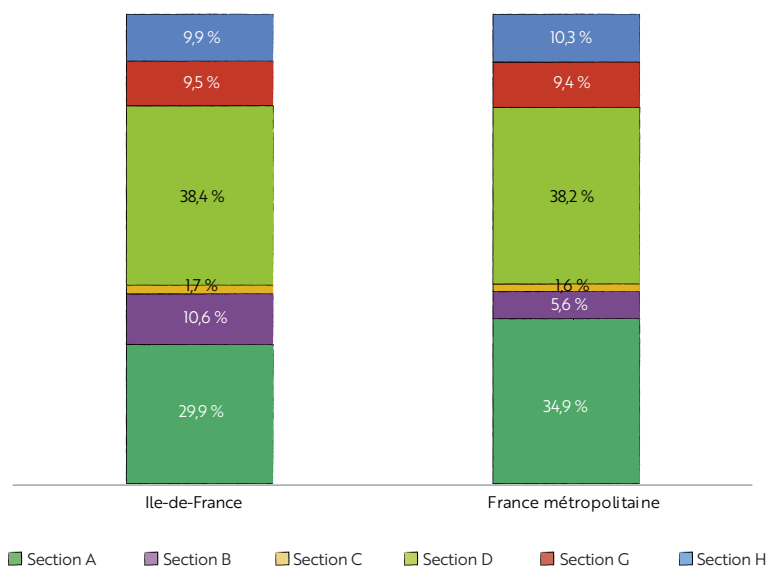


Source : données CNOP, traitement Crédoc

Champ : L'âge moyen des pharmaciens ainsi que la répartition femmes-hommes sont calculés à partir du nombre de personnes physiques.



## RÉPARTITION DES INSCRIPTIONS PAR SECTION EN RÉGION ET EN FRANCE



Source : données CNOP, traitement Crédoc  
 Champ : ensemble des pharmaciens inscrits à l'Ordre en 2020 en France métropolitaine.

**Note : En raison des arrondis, la somme des pourcentages n'est pas toujours égale à 100 % dans les graphiques de cette brochure.**

## RÉPARTITION DES INSCRIPTIONS PAR SECTION ET PAR DÉPARTEMENT EN 2020

|                      | Section A    | Section B    | Section C  | Section D    | Section G    | Section H    | Total 2020    | Part en % de la région | Total 2015    | Évolution 2015-2020 |
|----------------------|--------------|--------------|------------|--------------|--------------|--------------|---------------|------------------------|---------------|---------------------|
| 75 - PARIS           | 1 015        | 228          | 21         | 1 546        | 651          | 453          | 3 914         | 28,5 %                 | 4 076         | -4,0 %              |
| 77 - SEINE-ET-MARNE  | 411          | 42           | 42         | 434          | 67           | 102          | 1 098         | 8,0 %                  | 1 150         | -4,5 %              |
| 78 - YVELINES        | 437          | 82           | 28         | 607          | 137          | 115          | 1 406         | 10,2 %                 | 1 463         | -3,9 %              |
| 91 - ESSONNE         | 389          | 124          | 33         | 480          | 77           | 100          | 1 203         | 8,7 %                  | 1 268         | -5,1 %              |
| 92 - HAUTS-DE-SEINE  | 527          | 734          | 52         | 826          | 221          | 195          | 2 555         | 18,6 %                 | 2 426         | +5,3 %              |
| 93 - SEINE-ST-DENIS  | 449          | 17           | 18         | 448          | 120          | 119          | 1 171         | 8,5 %                  | 1 210         | -3,2 %              |
| 94 - VAL-DE-MARNE    | 438          | 165          | 20         | 520          | 171          | 159          | 1 473         | 10,7 %                 | 1 593         | -7,5 %              |
| 95 - VAL-D'OISE      | 372          | 42           | 14         | 330          | 78           | 97           | 933           | 6,8 %                  | 1 022         | -8,7 %              |
| <b>ÎLE-DE-FRANCE</b> | <b>4 038</b> | <b>1 434</b> | <b>228</b> | <b>5 191</b> | <b>1 522</b> | <b>1 340</b> | <b>13 753</b> | <b>100,0 %</b>         | <b>14 208</b> | <b>-3,2 %</b>       |

Source : données CNOP, traitement Crédoc  
 Champ : ensemble des pharmaciens inscrits à l'Ordre en 2020 et 2015 en Île-de-France.  
 Une personne peut être inscrite dans deux sections.





## SECTION A

# PHARMACIENS TITULAIRES D'OFFICINE

### Chiffres clés



**4 038**

INSCRITS  
PAR ACTIVITÉ



**3 568**

OFFICINES



**51 %**

FEMMES

**49 %**

HOMMES

RÉPARTITION GLOBALE



**50,8**

ÂGE MOYEN

(+0,7 an par rapport  
à l'âge moyen en section A)



## RÉPARTITION PAR TRANCHE D'ÂGE ET PAR GENRE DES PHARMACIENS D'OFFICINE

| Département          | Moins de 40 ans | 40 ans et plus | Hommes       | Femmes       | Total 2020   | Part du département dans la région | Évolution 2015-2020 |
|----------------------|-----------------|----------------|--------------|--------------|--------------|------------------------------------|---------------------|
| 75 - PARIS           | 246             | 769            | 503          | 512          | 1 015        | 25 %                               | -9,6 %              |
| 77 - SEINE-ET-MARNE  | 83              | 328            | 203          | 208          | 411          | 10 %                               | -7,2 %              |
| 78 - YVELINES        | 65              | 372            | 187          | 250          | 437          | 11 %                               | -9,3 %              |
| 91 - ESSONNE         | 71              | 318            | 173          | 216          | 389          | 10 %                               | -7,2 %              |
| 92 - HAUTS-DE-SEINE  | 116             | 411            | 248          | 279          | 527          | 13 %                               | -5,7 %              |
| 93 - SEINE-ST-DENIS  | 117             | 332            | 273          | 176          | 449          | 11 %                               | -6,1 %              |
| 94 - VAL-DE-MARNE    | 102             | 336            | 212          | 226          | 438          | 11 %                               | -5,4 %              |
| 95 - VAL-D'OISE      | 75              | 297            | 197          | 175          | 372          | 9 %                                | -5,6 %              |
| <b>ÎLE-DE-FRANCE</b> | <b>875</b>      | <b>3 163</b>   | <b>1 996</b> | <b>2 042</b> | <b>4 038</b> | <b>100 %</b>                       | <b>-7,4 %</b>       |

Source : données CNOP, traitement Crédoc  
Champ : pharmaciens titulaires inscrits en Île-de-France.

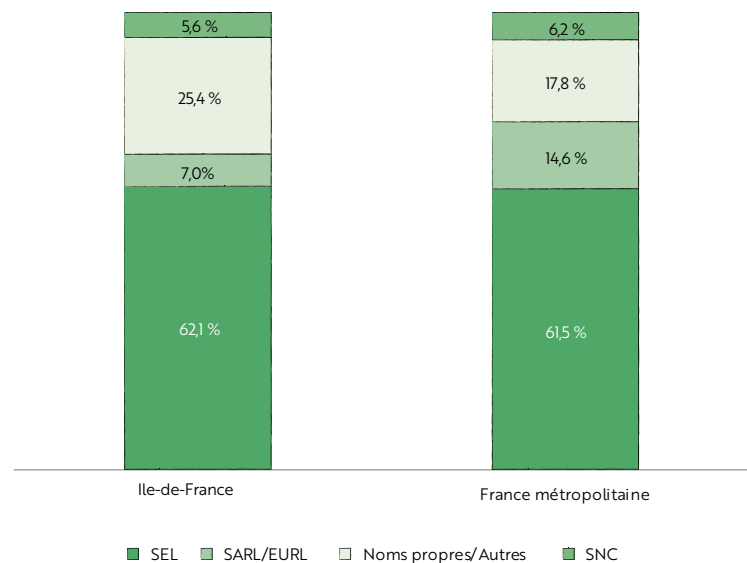
## STRUCTURES JURIDIQUES : RÉPARTITION PAR DÉPARTEMENT

| Département          | SEL          | SARL/EURL  | Noms propres/ autres | SNC        | Total        | Part du département dans la région |
|----------------------|--------------|------------|----------------------|------------|--------------|------------------------------------|
| 75 - PARIS           | 577          | 62         | 197                  | 62         | 898          | 25 %                               |
| 77 - SEINE-ET-MARNE  | 219          | 36         | 87                   | 13         | 355          | 10 %                               |
| 78 - YVELINES        | 223          | 39         | 102                  | 20         | 384          | 11 %                               |
| 91 - ESSONNE         | 212          | 18         | 93                   | 23         | 346          | 10 %                               |
| 92 - HAUTS-DE-SEINE  | 286          | 29         | 117                  | 33         | 465          | 13 %                               |
| 93 - SEINE-ST-DENIS  | 255          | 17         | 108                  | 18         | 398          | 11 %                               |
| 94 - VAL-DE-MARNE    | 239          | 28         | 112                  | 13         | 392          | 11 %                               |
| 95 - VAL-D'OISE      | 204          | 19         | 89                   | 18         | 330          | 9 %                                |
| <b>ÎLE-DE-FRANCE</b> | <b>2 215</b> | <b>248</b> | <b>905</b>           | <b>200</b> | <b>3 568</b> | <b>100 %</b>                       |

Source : données CNOP, traitement Crédoc  
Champ : officines en Île-de-France.

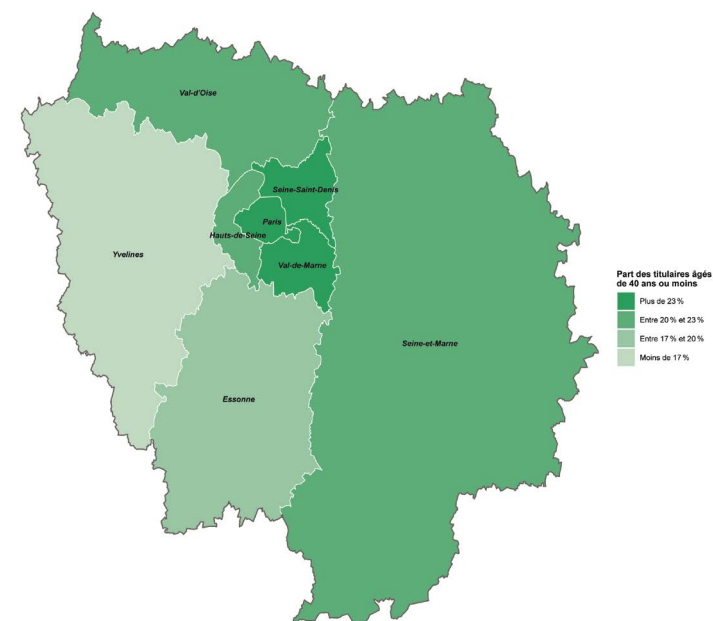


## RÉPARTITION PAR TYPE DE STRUCTURES JURIDIQUES EN RÉGION ET EN FRANCE MÉTROPOLITAINE



Source : données CNOP, traitement Crédoc  
 Champ : ensemble des officines en 2020.

## TITULAIRES ÂGÉS DE MOINS DE 40 ANS

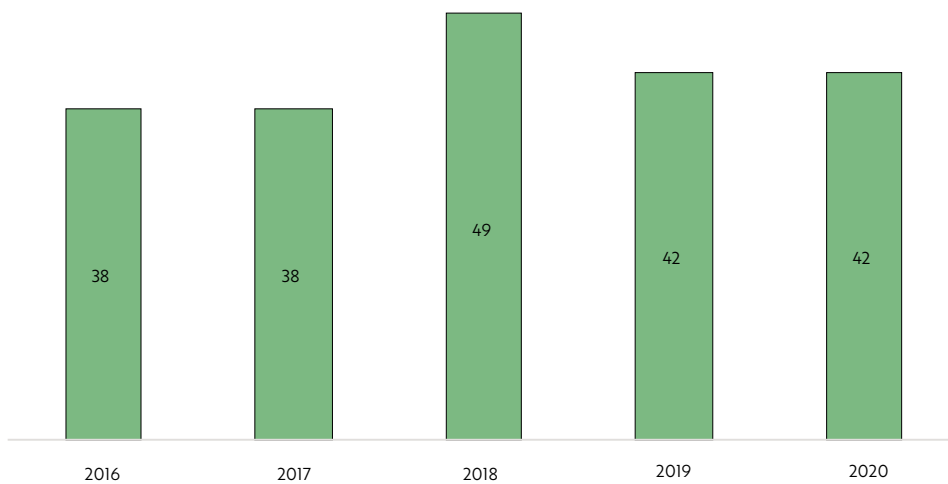


Source : données CNOP, traitement Crédoc  
 Champ : titulaires d'officine de moins de 40 ans en Île-de-France.

**22 %**  
 des titulaires d'Île-de-France  
 ont moins de 40 ans  
 (moyenne en France  
 métropolitaine : 20 %)

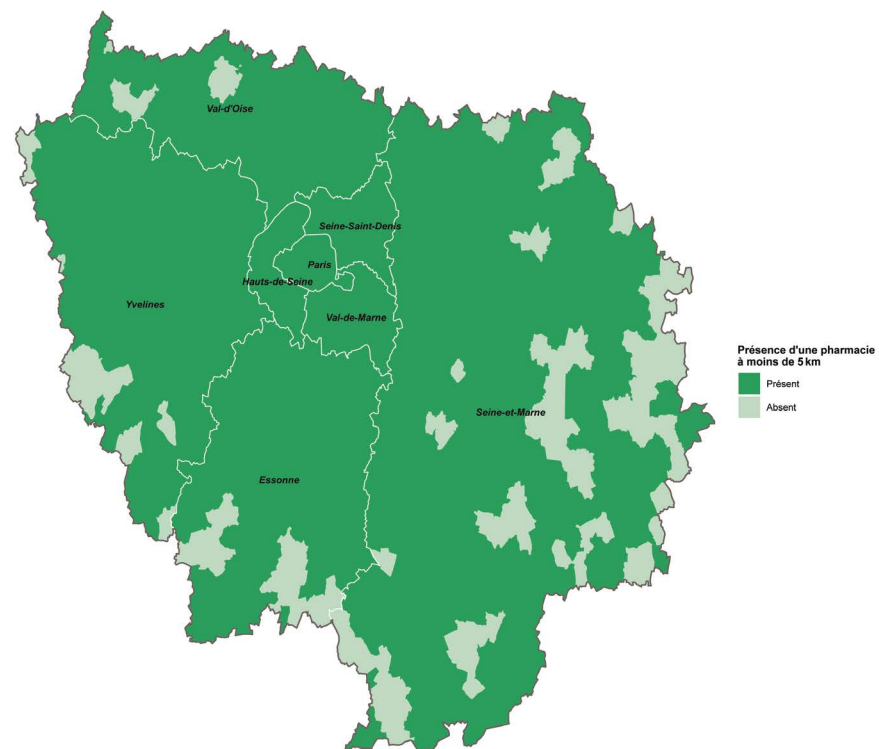


## NOMBRE DE FERMETURES D'OFFICINES ENTRE 2016 ET 2020



Source : données CROP, traitement Crédoc  
Champ : Nombre de fermetures d'officines entre 2016 et 2020 en Île-de-France.

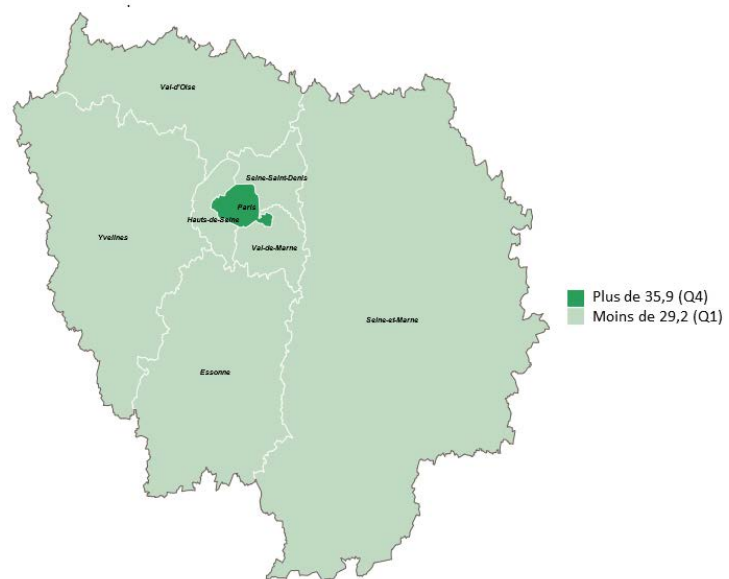
## ACCESSIBILITÉ DES OFFICINES : PRÉSENCE D'UNE OFFICINE À MOINS DE 5 KILOMÈTRES (À VOL D'OISEAU) PAR COMMUNE



Source : INSEE base des équipements en santé (données 2019), traitement Crédoc  
Champ : ensemble des communes d'Île-de-France.



## NOMBRE D'OFFICINES POUR 100 000 HABITANTS EN 2020



Source : données CNOP, traitement Crédoc  
Champ : ensemble des pharmacies d'officine en Île-de-France.

En moyenne **28,1** officines  
pour 100 000 habitants  
en Île-de-France  
(moyenne en France  
métropolitaine : 31 officines  
pour 100 000 habitants)







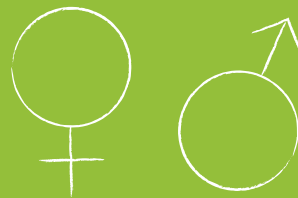
## SECTION D

# PHARMACIENS ADJOINTS D'OFFICINE ET AUTRES EXERCICES

## Chiffres clés



**5 191**  
INSCRITS  
PAR ACTIVITÉ



**78 %** **22 %**  
FEMMES HOMMES  
RÉPARTITION GLOBALE



**45,2**  
ÂGE MOYEN  
(+0,9 an par rapport à l'âge moyen  
en section D)

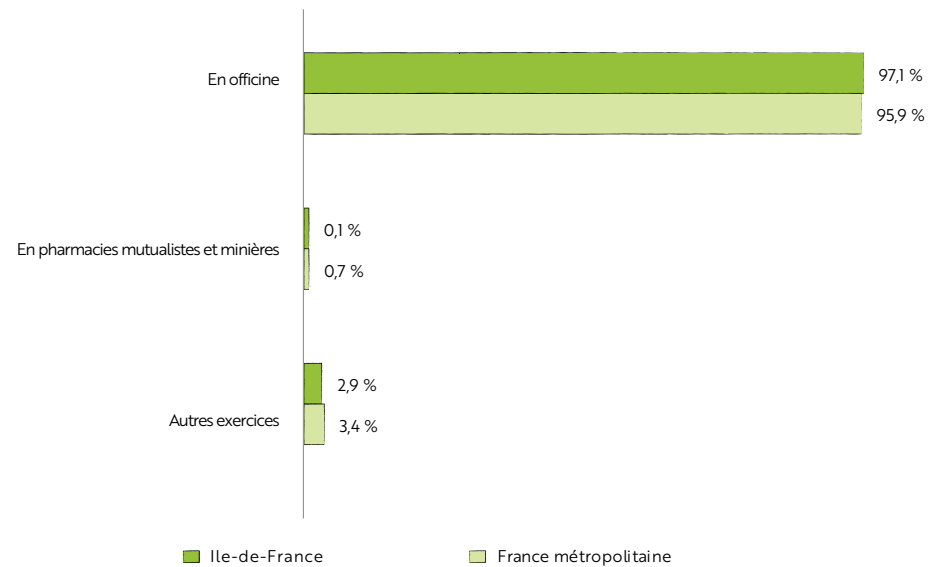


## RÉPARTITION PAR FONCTION ET PAR DÉPARTEMENT DES PHARMACIENS INSCRITS EN SECTION D

| Département          | En officine  | En pharmacies mutualistes et minières | Autres exercices | Total        | Nombre d'officines | Adjoints par officine | Évolution 2015-2020 |
|----------------------|--------------|---------------------------------------|------------------|--------------|--------------------|-----------------------|---------------------|
| 75 - PARIS           | 1 499        | 3                                     | 44               | 1 546        | 898                | 1,7                   | -3,7 %              |
| 77 - SEINE-ET-MARNE  | 417          | 0                                     | 17               | 434          | 354                | 1,2                   | -1,6 %              |
| 78 - YVELINES        | 593          | 0                                     | 14               | 607          | 384                | 1,5                   | -2,9 %              |
| 91 - ESSONNE         | 468          | 0                                     | 12               | 480          | 343                | 1,4                   | -3,0 %              |
| 92 - HAUTS-DE-SEINE  | 801          | 0                                     | 25               | 826          | 465                | 1,7                   | -1,5 %              |
| 93 - SEINE-ST-DENIS  | 430          | 0                                     | 18               | 448          | 398                | 1,1                   | -1,5 %              |
| 94 - VAL-DE-MARNE    | 511          | 0                                     | 9                | 520          | 396                | 1,3                   | -5,1 %              |
| 95 - VAL-D'OISE      | 319          | 0                                     | 11               | 330          | 330                | 1,0                   | -7,8 %              |
| <b>ÎLE-DE-FRANCE</b> | <b>5 038</b> | <b>3</b>                              | <b>150</b>       | <b>5 191</b> | <b>3 568</b>       | <b>1,4</b>            | <b>-3,3 %</b>       |

Source : données CNOP, traitement Crédoc  
 Champ : ensemble des pharmaciens inscrits en section D et officines en Île-de-France.

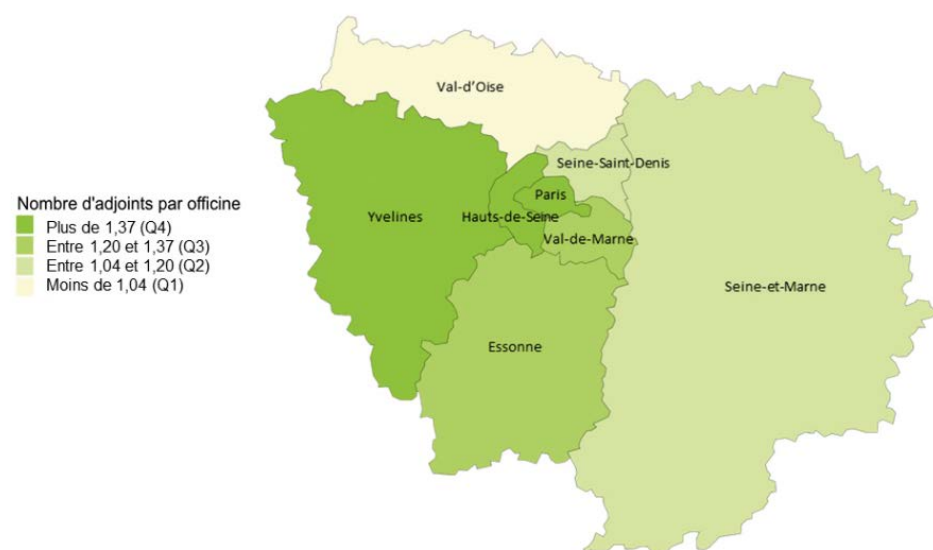
## RÉPARTITION PAR FONCTION DES PHARMACIENS INSCRITS EN SECTION D



Source : données CNOP, traitement Crédoc  
 Champ : ensemble des pharmaciens inscrits en section D.



## NOMBRE DE PHARMACIENS ADJOINTS PAR OFFICINE



Source : données CNOP, traitement Crédoc  
Champ : ensemble des pharmaciens adjoints d'officine en Île-de-France.

En moyenne **1,4** adjoint par officine en Île-de-France  
(moyenne en France métropolitaine : 1,3 adjoint par officine)





## SECTION H

# PHARMACIENS DES ÉTABLISSEMENTS DE SANTÉ, MÉDICO-SOCIAUX ET DES SERVICES D'INCENDIE ET DE SECOURS

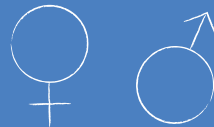
### Chiffres clés



**1 340**  
INSCRITS  
PAR ACTIVITÉ



**367**  
PUI



**72 %** **28 %**  
FEMMES HOMMES  
RÉPARTITION GLOBALE



**45,2**  
ÂGE MOYEN  
(+0,1 an par rapport  
à l'âge moyen en section H)



NOMBRE DE PUI ET DE PHARMACIENS PAR DÉPARTEMENT,  
AVEC DISTINCTION SECTEUR PUBLIC ET SECTEUR PRIVÉ

| Département          | Public      |            | Privé       |            | Public + Privé |            |                                       |
|----------------------|-------------|------------|-------------|------------|----------------|------------|---------------------------------------|
|                      | Pharmaciens | PUI        | Pharmaciens | PUI        | Pharmaciens    | PUI        | Rapport<br>Nb Pharmaciens<br>/ Nb PUI |
| 75 - PARIS           | 324         | 23         | 117         | 53         | <b>441</b>     | <b>76</b>  | 5,80                                  |
| 77 - SEINE-ET-MARNE  | 62          | 10         | 33          | 22         | <b>95</b>      | <b>32</b>  | 2,97                                  |
| 78 - YVELINES        | 59          | 16         | 46          | 30         | <b>105</b>     | <b>46</b>  | 2,28                                  |
| 91 - ESSONNE         | 46          | 11         | 46          | 31         | <b>92</b>      | <b>42</b>  | 2,19                                  |
| 92 - HAUTS-DE-SEINE  | 88          | 15         | 100         | 40         | <b>188</b>     | <b>55</b>  | 3,42                                  |
| 93 - SEINE-ST-DENIS  | 68          | 9          | 47          | 32         | <b>115</b>     | <b>41</b>  | 2,80                                  |
| 94 - VAL-DE-MARNE    | 102         | 19         | 52          | 25         | <b>154</b>     | <b>44</b>  | 3,50                                  |
| 95 - VAL-D'OISE      | 61          | 11         | 28          | 20         | <b>89</b>      | <b>31</b>  | 2,87                                  |
| <b>ÎLE-DE-FRANCE</b> | <b>810</b>  | <b>114</b> | <b>469</b>  | <b>253</b> | <b>1 279</b>   | <b>367</b> | <b>3,49</b>                           |

Source : données CNOP, traitement Crédoc  
Champ : ensemble des pharmaciens inscrits en section H en Île-de-France.

NOMBRE DE POSTES OCCUPÉS PAR TYPE DE CONTRAT PAR DÉPARTEMENT

| Département          | Public        |             |            | Privé         |             |            | Public + Privé |             |              | Rapport sur le département |             |
|----------------------|---------------|-------------|------------|---------------|-------------|------------|----------------|-------------|--------------|----------------------------|-------------|
|                      | Temps partiel | Temps plein | TOTAL      | Temps partiel | Temps plein | TOTAL      | Temps partiel  | Temps plein | TOTAL        | Temps partiel              | Temps plein |
| 75 - PARIS           | 37            | 287         | 324        | 43            | 74          | 117        | <b>80</b>      | <b>361</b>  | <b>441</b>   | 18 %                       | 82 %        |
| 77 - SEINE-ET-MARNE  | 9             | 53          | 62         | 18            | 15          | 33         | <b>27</b>      | <b>68</b>   | <b>95</b>    | 28 %                       | 72 %        |
| 78 - YVELINES        | 10            | 49          | 59         | 26            | 20          | 46         | <b>36</b>      | <b>69</b>   | <b>105</b>   | 34 %                       | 66 %        |
| 91 - ESSONNE         | 13            | 33          | 46         | 24            | 22          | 46         | <b>37</b>      | <b>55</b>   | <b>92</b>    | 40 %                       | 60 %        |
| 92 - HAUTS-DE-SEINE  | 22            | 66          | 88         | 40            | 60          | 100        | <b>62</b>      | <b>126</b>  | <b>188</b>   | 33 %                       | 67 %        |
| 93 - SEINE-ST-DENIS  | 8             | 60          | 68         | 23            | 24          | 47         | <b>31</b>      | <b>84</b>   | <b>115</b>   | 27 %                       | 73 %        |
| 94 - VAL-DE-MARNE    | 30            | 72          | 102        | 22            | 30          | 52         | <b>52</b>      | <b>102</b>  | <b>154</b>   | 34 %                       | 66 %        |
| 95 - VAL-D'OISE      | 11            | 50          | 61         | 14            | 14          | 28         | <b>25</b>      | <b>64</b>   | <b>89</b>    | 28 %                       | 72 %        |
| <b>ÎLE-DE-FRANCE</b> | <b>140</b>    | <b>670</b>  | <b>810</b> | <b>210</b>    | <b>259</b>  | <b>469</b> | <b>350</b>     | <b>929</b>  | <b>1 279</b> | <b>27 %</b>                | <b>73 %</b> |

Source : données CNOP, traitement Crédoc  
Champ : ensemble des pharmaciens inscrits en section H en Île-de-France.



## RÉPARTITION DES ACTIVITÉS DIVERSES PAR DÉPARTEMENT

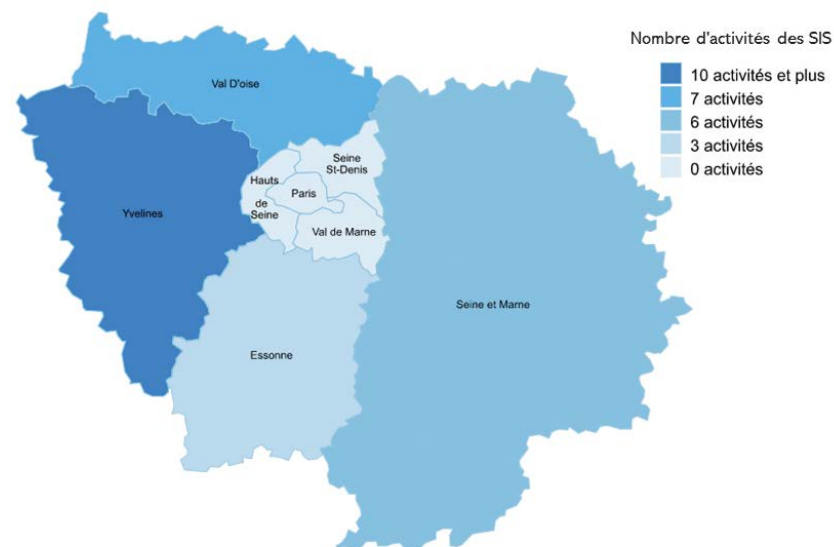
| Département          | Centre de soins, d'accompagnement et de prévention en addictologie (CSAPA) | Pharmaciens hygiénistes | Centre de planification et d'éducation familiale (CPEF) | Établissements français du sang (EFS) | Autres fonctions | Total     |
|----------------------|--|-------------------------|---|---------------------------------------|------------------|-----------|
| 75 - PARIS           | 5  | 0                       | 2   | 1                                     | 4                | 12        |
| 77 - SEINE-ET-MARNE  | 0  | 1                       | 0   | 0                                     | 0                | 1         |
| 78 - YVELINES        | 0  | 0                       | 0   | 0                                     | 0                | 0         |
| 91 - ESSONNE         | 0  | 1                       | 0   | 4                                     | 0                | 5         |
| 92 - HAUTS-DE-SEINE  | 0  | 3                       | 0   | 4                                     | 0                | 7         |
| 93 - SEINE-ST-DENIS  | 1  | 0                       | 0   | 1                                     | 2                | 4         |
| 94 - VAL-DE-MARNE    | 1  | 1                       | 0   | 1                                     | 2                | 5         |
| 95 - VAL-D'OISE      | 0  | 0                       | 1   | 0                                     | 0                | 1         |
| <b>ÎLE-DE-FRANCE</b> | <b>7</b>   | <b>6</b>                | <b>3</b>  | <b>11</b>                             | <b>8</b>         | <b>35</b> |

Source : données CNOP, traitement Crédoc  
 Champ : activités diverses des pharmaciens inscrits en section H en Île-de-France.

## ACTIVITÉS DES PHARMACIENS SAPEURS-POMPIERS DES SERVICES D'INCENDIE ET DE SECOURS (SIS)

| Activités des SIS  |
|--|
| 421 en France métropolitaine                               |
| 6,2 % en région Île-de-France                              |
| 26 activités réparties sur les 8 départements de la région |

## CARTOGRAPHIE DU NOMBRE D'ACTIVITÉS DES SIS



Source : données CNOP, traitement Crédoc  
 Champ : activités des SIS en section H en Île-de-France.





## SECTION G

# PHARMACIENS BIOLOGISTES MÉDICAUX

## Chiffres clés



**1 522**  
INSCRITS  
PAR ACTIVITÉ



**735** **220**  
SITES PRIVÉS SITES PUBLICS

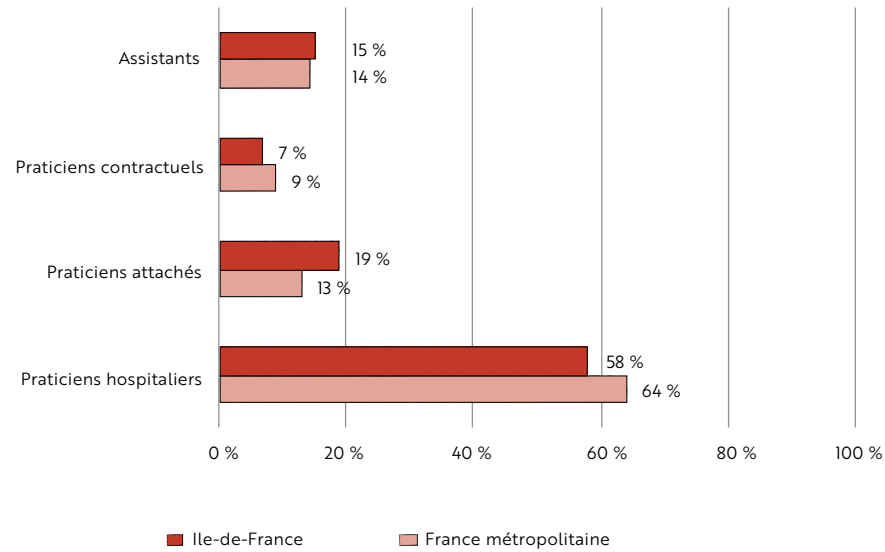


**65%** **35%**  
FEMMES HOMMES  
RÉPARTITION GLOBALE



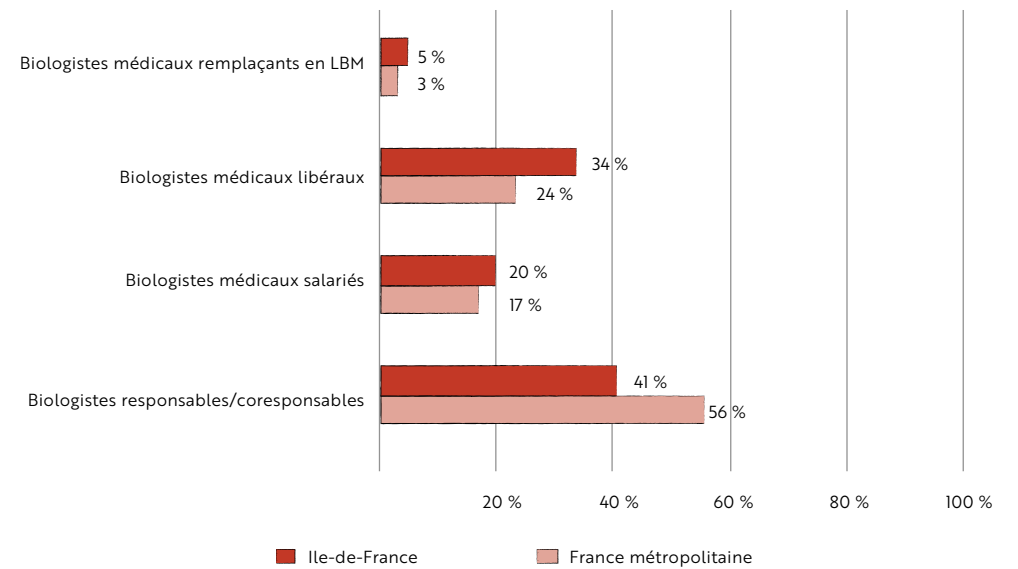
**49,8**  
ÂGE MOYEN  
(+0,1 an par rapport  
à l'âge moyen en section G)

RÉPARTITION PAR FONCTION DES PHARMACIENS BIOLOGISTES MÉDICAUX  
DANS LE SECTEUR PUBLIC EN RÉGION ET EN MÉTROPOLE



Source : données CNOP, traitement Crédoc  
Champ : ensemble des pharmaciens biologistes médicaux du secteur public.

RÉPARTITION PAR FONCTION DES PHARMACIENS BIOLOGISTES MÉDICAUX  
DANS LE SECTEUR PRIVÉ EN RÉGION ET EN MÉTROPOLE



Source : données CNOP, traitement Crédoc  
Champ : ensemble des pharmaciens biologistes médicaux du secteur privé.





RÉPARTITION DES PHARMACIENS BIOLOGISTES MÉDICAUX  
PAR FONCTION ET PAR DÉPARTEMENT DANS LE SECTEUR PUBLIC

| Département          | Praticiens hospitaliers | Praticiens attachés | Praticiens contractuels | Assistants | Total      | Part du département dans la région |
|----------------------|-------------------------|---------------------|-------------------------|------------|------------|------------------------------------|
| 75 - PARIS           | 217                     | 93                  | 29                      | 78         | <b>417</b> | 57 %                               |
| 77 - SEINE-ET-MARNE  | 27                      | 2                   | 2                       | 0          | <b>31</b>  | 4 %                                |
| 78 - YVELINES        | 24                      | 4                   | 4                       | 4          | <b>36</b>  | 5 %                                |
| 91 - ESSONNE         | 14                      | 2                   | 3                       | 0          | <b>19</b>  | 3 %                                |
| 92 - HAUTS-DE-SEINE  | 29                      | 18                  | 7                       | 10         | <b>64</b>  | 9 %                                |
| 93 - SEINE-ST-DENIS  | 35                      | 4                   | 3                       | 6          | <b>48</b>  | 7 %                                |
| 94 - VAL-DE-MARNE    | 53                      | 13                  | 3                       | 13         | <b>82</b>  | 11 %                               |
| 95 - VAL-D'OISE      | 24                      | 1                   | 3                       | 1          | <b>29</b>  | 4 %                                |
| <b>ÎLE-DE-FRANCE</b> | <b>423</b>              | <b>137</b>          | <b>54</b>               | <b>112</b> | <b>726</b> | <b>100 %</b>                       |

Source : données CNOP, traitement Crédoc  
Champ : pharmaciens inscrits en section G en Île-de-France.

RÉPARTITION DES PHARMACIENS BIOLOGISTES MÉDICAUX  
PAR FONCTION ET PAR DÉPARTEMENT DANS LE SECTEUR PRIVÉ

| Département          | Biologistes responsables / coresponsables | Biologistes médicaux salariés | Biologistes médicaux libéraux | Biologistes médicaux remplaçants en LBM | Total      | Part du département dans la région |
|----------------------|---|-------------------------------|-------------------------------|---|------------|------------------------------------|
| 75 - PARIS           | 59  | 39                            | 63                            | 13                                      | <b>174</b> | 26 %                               |
| 77 - SEINE-ET-MARNE  | 18  | 4                             | 12                            | 2                                       | <b>36</b>  | 5 %                                |
| 78 - YVELINES        | 10  | 14                            | 71                            | 4                                       | <b>99</b>  | 15 %                               |
| 91 - ESSONNE         | 11  | 5                             | 37                            | 1                                       | <b>54</b>  | 8 %                                |
| 92 - HAUTS-DE-SEINE  | 57  | 21                            | 38                            | 0                                       | <b>116</b> | 18 %                               |
| 93 - SEINE-ST-DENIS  | 32  | 19                            | 14                            | 0                                       | <b>65</b>  | 10 %                               |
| 94 - VAL-DE-MARNE    | 18  | 17                            | 32                            | 1                                       | <b>68</b>  | 10 %                               |
| 95 - VAL-D'OISE      | 3   | 19                            | 23                            | 4                                       | <b>49</b>  | 7 %                                |
| <b>ÎLE-DE-FRANCE</b> | <b>208</b>                                | <b>138</b>                    | <b>290</b>                    | <b>25</b>                               | <b>661</b> | <b>100 %</b>                       |

Source : données CNOP, traitement Crédoc  
Champ : pharmaciens inscrits en section G en Île-de-France.



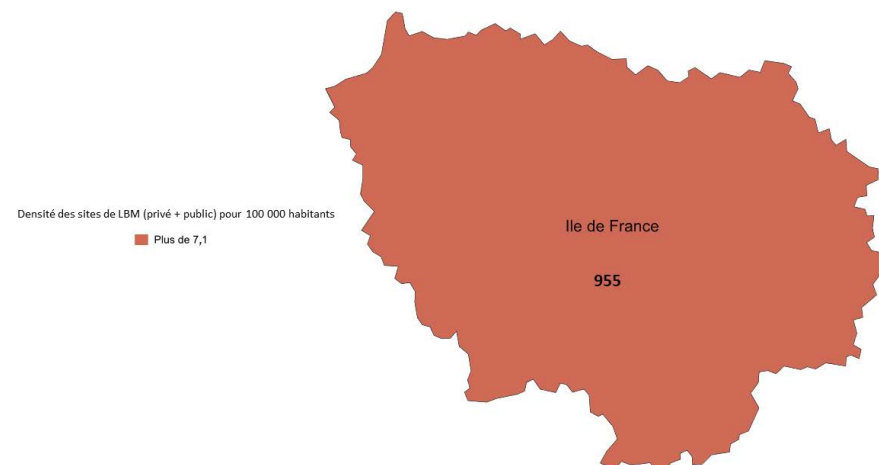
## Structures juridiques

### RÉPARTITION DES SITES PRIVÉS SELON LES DIFFÉRENTES FORMES D'EXPLOITATION DES LABORATOIRES PRIVÉS PAR DÉPARTEMENT

| Département          | Exploitation Personnelle | SCP      | SEL        | Autres    | Total      |
|----------------------|--------------------------|----------|------------|-----------|------------|
| 75 - PARIS           | 2                        | 0        | 160        | 11        | <b>173</b> |
| 77 - SEINE-ET-MARNE  | 0                        | 0        | 68         | 0         | <b>68</b>  |
| 78 - YVELINES        | 1                        | 0        | 103        | 1         | <b>105</b> |
| 91 - ESSONNE         | 1                        | 1        | 82         | 1         | <b>85</b>  |
| 92 - HAUTS-DE-SEINE  | 0                        | 0        | 101        | 0         | <b>101</b> |
| 93 - SEINE-ST-DENIS  | 0                        | 0        | 82         | 0         | <b>82</b>  |
| 94 - VAL-DE-MARNE    | 0                        | 0        | 93         | 1         | <b>94</b>  |
| 95 - VAL-D'OISE      | 0                        | 0        | 72         | 1         | <b>73</b>  |
| <b>ÎLE-DE-FRANCE</b> | <b>4</b>                 | <b>1</b> | <b>761</b> | <b>15</b> | <b>781</b> |

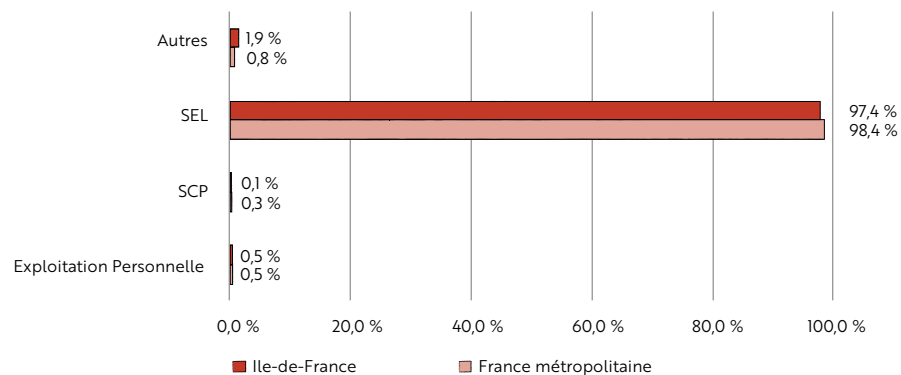
Source : données CNOP, traitement Crédoc  
Champ : ensemble des sites privés en Île-de-France.

### DENSITÉ DES SITES DE LABORATOIRE DE BIOLOGIE MÉDICALE (PUBLIC + PRIVÉ) PAR HABITANT



Source : données CNOP, traitement Crédoc  
Champ : ensemble des laboratoires de biologie médicale en Île-de-France.

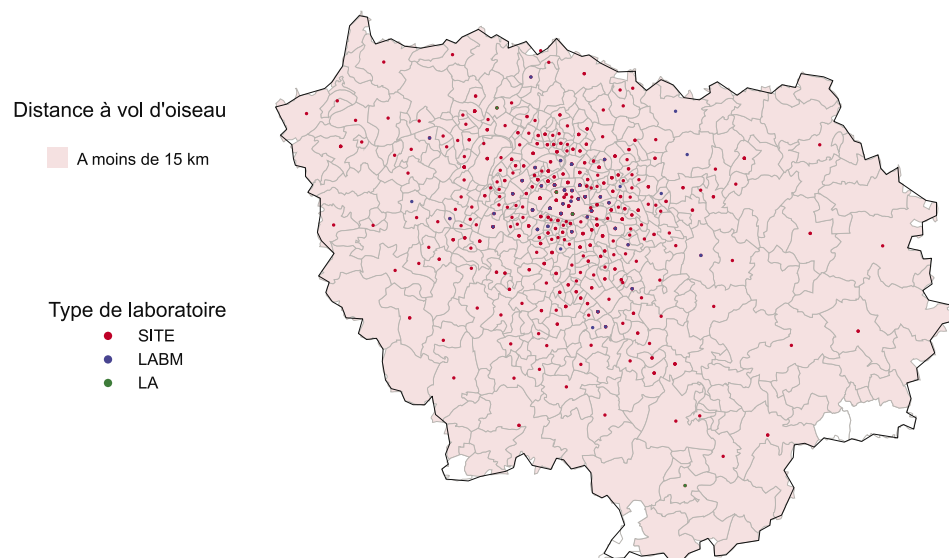
### RÉPARTITION DES SITES PRIVÉS SELON LES FORMES D'EXPLOITATION EN RÉGION ET EN MÉTROPOLE



Source : données CNOP, traitement Crédoc  
Champ : ensemble des sites privés en section G.

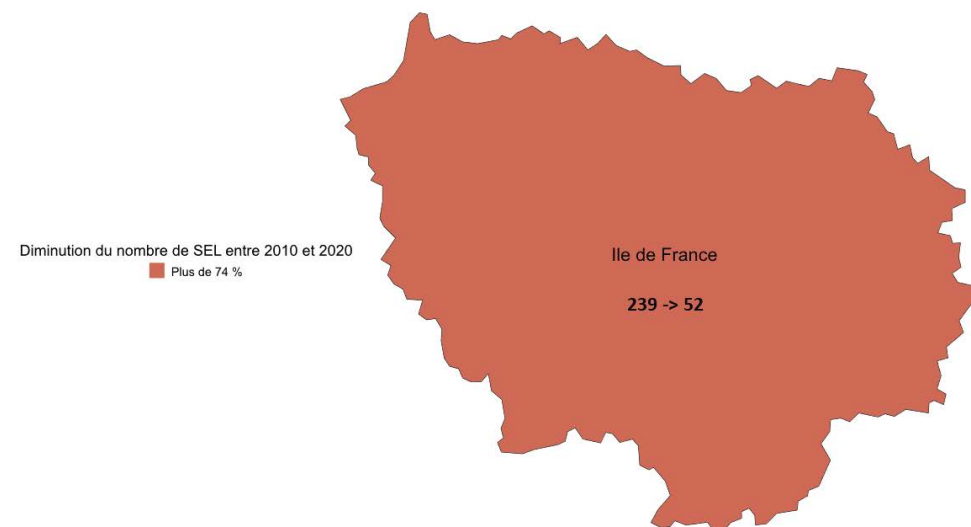
**7,8** laboratoires de biologie médicale pour 100 000 habitants

## ACCÈS AUX LABORATOIRES DE BIOLOGIE MÉDICALE PRIVÉS



Source : données CNOP, traitement Crédoc  
Champ : ensemble des laboratoires de biologie médicale privés en région Île-de-France.

## DIMINUTION DU NOMBRE DE SEL ENTRE 2010 ET 2020



Source : données CNOP, traitement Crédoc  
Champ : ensemble des SEL en Île-de-France.

**-78 %** de SEL  
sur cette période





## SECTION C

# PHARMACIENS DE LA DISTRIBUTION EN GROS

### Chiffres clés



**228**

INSCRITS PAR ACTIVITÉ



**104**

ÉTABLISSEMENTS  
DISTRIBUTEURS



**59%**

FEMMES



**41%**

HOMMES

RÉPARTITION GLOBALE



**46,7**

ÂGE MOYEN

(+1,2 an par rapport  
à l'âge moyen en section C)

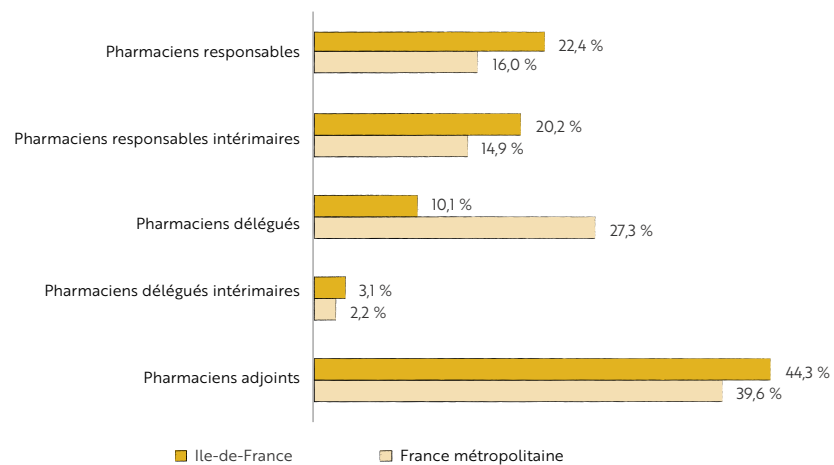


## RÉPARTITION PAR FONCTION ET PAR DÉPARTEMENT DES PHARMACIENS DE LA DISTRIBUTION EN GROS

| Département          | Pharmaciens responsables | Pharmaciens responsables intérimaires | Pharmaciens délégués | Pharmaciens délégués intérimaires | Pharmaciens adjoints | Total      | Part du département dans la région |
|----------------------|--------------------------|---------------------------------------|----------------------|-----------------------------------|----------------------|------------|------------------------------------|
| 75 - PARIS           | 5                        | 3                                     | 0                    | 0                                 | 13                   | <b>21</b>  | <b>9 %</b>                         |
| 77 - SEINE-ET-MARNE  | 9                        | 6                                     | 7                    | 2                                 | 18                   | <b>42</b>  | <b>18 %</b>                        |
| 78 - YVELINES        | 5                        | 4                                     | 4                    | 0                                 | 15                   | <b>28</b>  | <b>12 %</b>                        |
| 91 - ESSONNE         | 12                       | 12                                    | 2                    | 0                                 | 7                    | <b>33</b>  | <b>14 %</b>                        |
| 92 - HAUTS-DE-SEINE  | 8                        | 12                                    | 4                    | 2                                 | 26                   | <b>52</b>  | <b>23 %</b>                        |
| 93 - SEINE-ST-DENIS  | 4                        | 4                                     | 1                    | 1                                 | 8                    | <b>18</b>  | <b>8 %</b>                         |
| 94 - VAL-DE-MARNE    | 5                        | 3                                     | 4                    | 1                                 | 7                    | <b>20</b>  | <b>9 %</b>                         |
| 95 - VAL-D'OISE      | 3                        | 2                                     | 1                    | 1                                 | 7                    | <b>14</b>  | <b>6 %</b>                         |
| <b>ÎLE-DE-FRANCE</b> | <b>51</b>                | <b>46</b>                             | <b>23</b>            | <b>7</b>                          | <b>101</b>           | <b>228</b> | <b>100 %</b>                       |

Source : données CNOP, traitement Crédoc  
 Champ : ensemble des pharmaciens inscrits en section C en Île-de-France.

## RÉPARTITION PAR FONCTION DES PHARMACIENS DE LA DISTRIBUTION EN RÉGION ET EN FRANCE



Source : données CNOP, traitement Crédoc  
 Champ : ensemble des pharmaciens inscrits en section C.





## SECTION B

# PHARMACIENS DE L'INDUSTRIE

### Chiffres clés



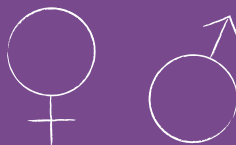
**1 434**

INSCRITS PAR ACTIVITÉ



**53**

ÉTABLISSEMENTS



**68%**

FEMMES

**32%**

HOMMES

RÉPARTITION GLOBALE



**43,3**

ÂGE MOYEN

(+1,3 an par rapport  
à l'âge moyen en section B)

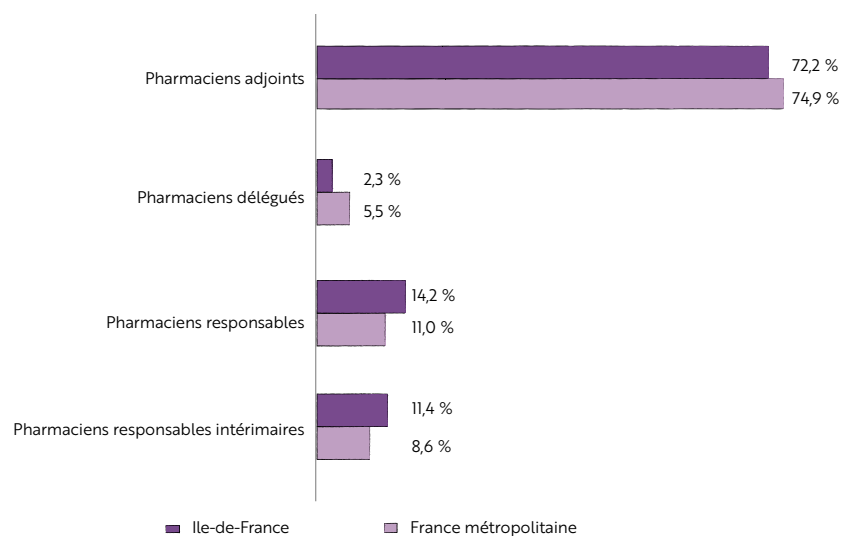


## RÉPARTITION PAR FONCTION ET PAR DÉPARTEMENT DES PHARMACIENS DE L'INDUSTRIE

| Département          | Pharmaciens adjoints | Pharmaciens délégués | Pharmaciens responsables | Pharmaciens responsables intérimaires | Total        | Part du département dans la région | Évolution 2015-2020 |
|----------------------|----------------------|----------------------|--------------------------|---------------------------------------|--------------|------------------------------------|---------------------|
| 75 - PARIS           | 138                  | 2                    | 53                       | 35                                    | <b>228</b>   | 16 %                               | +22,6 %             |
| 77 - SEINE-ET-MARNE  | 24                   | 4                    | 7                        | 7                                     | <b>42</b>    | 3 %                                | +2,4 %              |
| 78 - YVELINES        | 52                   | 5                    | 14                       | 11                                    | <b>82</b>    | 6 %                                | -23,4 %             |
| 91 - ESSONNE         | 98                   | 2                    | 14                       | 10                                    | <b>124</b>   | 9 %                                | +14,8 %             |
| 92 - HAUTS-DE-SEINE  | 549                  | 6                    | 95                       | 84                                    | <b>734</b>   | 51 %                               | +28,8 %             |
| 93 - SEINE-ST-DENIS  | 11                   | 1                    | 4                        | 1                                     | <b>17</b>    | 1 %                                | -19,0 %             |
| 94 - VAL-DE-MARNE    | 132                  | 6                    | 13                       | 14                                    | <b>165</b>   | 12 %                               | +2,5 %              |
| 95 - VAL-D'OISE      | 31                   | 7                    | 3                        | 1                                     | <b>42</b>    | 3 %                                | +7,7 %              |
| <b>ÎLE-DE-FRANCE</b> | <b>1 035</b>         | <b>33</b>            | <b>203</b>               | <b>163</b>                            | <b>1 434</b> | <b>100 %</b>                       | <b>+16,3 %</b>      |

Source : données CNOP, traitement Crédoc  
 Champ : pharmaciens inscrits en section B en Île-de-France.

## RÉPARTITION PAR FONCTION DES PHARMACIENS DE L'INDUSTRIE EN RÉGION ET EN FRANCE



Source : données CNOP, traitement Crédoc  
 Champ : pharmaciens inscrits en section B.